

AZC Paterswolde transformatie schoolgebouw

Rapportage brandpreventie

COA

15 juni 2021

Project AZC Paterswolde transformatie schoolgebouw
Opdrachtgever COA

Document Rapportage brandpreventie
Status Definitief 04
Datum 15 juni 2021
Referentie 126315/21-009.394

Projectcode 126315
Projectleider ing. R.A.R. Nelissen
Projectdirecteur ir. S. Delfgaauw

Auteur(s) W.G. Jansen BSc
Gecontroleerd door J.H. Huls
Goedgekeurd door ing. R.A.R. Nelissen

Paraaf



Adres Witteveen+Bos Raadgevende ingenieurs B.V.
Leeuwenbrug 8
Postbus 233
7400 AE Deventer
+31 (0)570 69 79 11
www.witteveenbos.com
KvK 38020751

Het kwaliteitsmanagementsysteem van Witteveen+Bos is gecertificeerd op basis van ISO 9001.

© Witteveen+Bos

Niets uit dit document mag worden veeelvoudigd en/of openbaar gemaakt in enige vorm zonder voorafgaande schriftelijke toestemming van Witteveen+Bos noch mag het zonder dergelijke toestemming worden gebruikt voor enig ander werk dan waarvoor het is vervaardigd, behoudens schriftelijk anders overeengekomen. Witteveen+Bos aanvaardt geen aansprakelijkheid voor enigerlei schade die voortvloeit uit of verband houdt met het wijzigen van de inhoud van het door Witteveen+Bos geleverde document.

INHOUDSOPGAVE

1	INLEIDING	5
1.1	Situatie	5
1.2	Doel	8
1.3	Wettelijk kader	8
2	BEOORDELING BRANDPREVENTIE	9
2.1	Sterkte bij brand	9
2.2	Beperking van uitbreiding bij brand	9
2.3	Verdere beperking van uitbreiding van brand en beperking van verspreiding van rook	11
2.4	Vluchtroute	11
2.5	Beschermede route	11
2.6	Extra beschermde vluchtroute	12
2.7	Beperking van het ontwikkelen van brand en rook	12
2.8	Noodverlichting en vluchtroute aanduiding	13
2.9	Tijdig vaststellen van brand	13
2.10	Vluchten bij brand	14
2.11	Bestrijden van brand	16
2.12	Bereikbaarheid voor hulpverleningsdiensten	17
2.13	Aandachtspunten	17
3	SAMENVATTING	18
	Laatste pagina	18
	Bijlage(n)	Aantal pagina's
I	Tekening terrein T001	1
II	Tekening brandveiligheid B002 (hoofdgebouw A)	1
III	Tekening brandveiligheid B003 (dienstwoning B)	1
IV	Tekening brandveiligheid entreegebouw/dienstengebouw B001 (gebouw B)	1

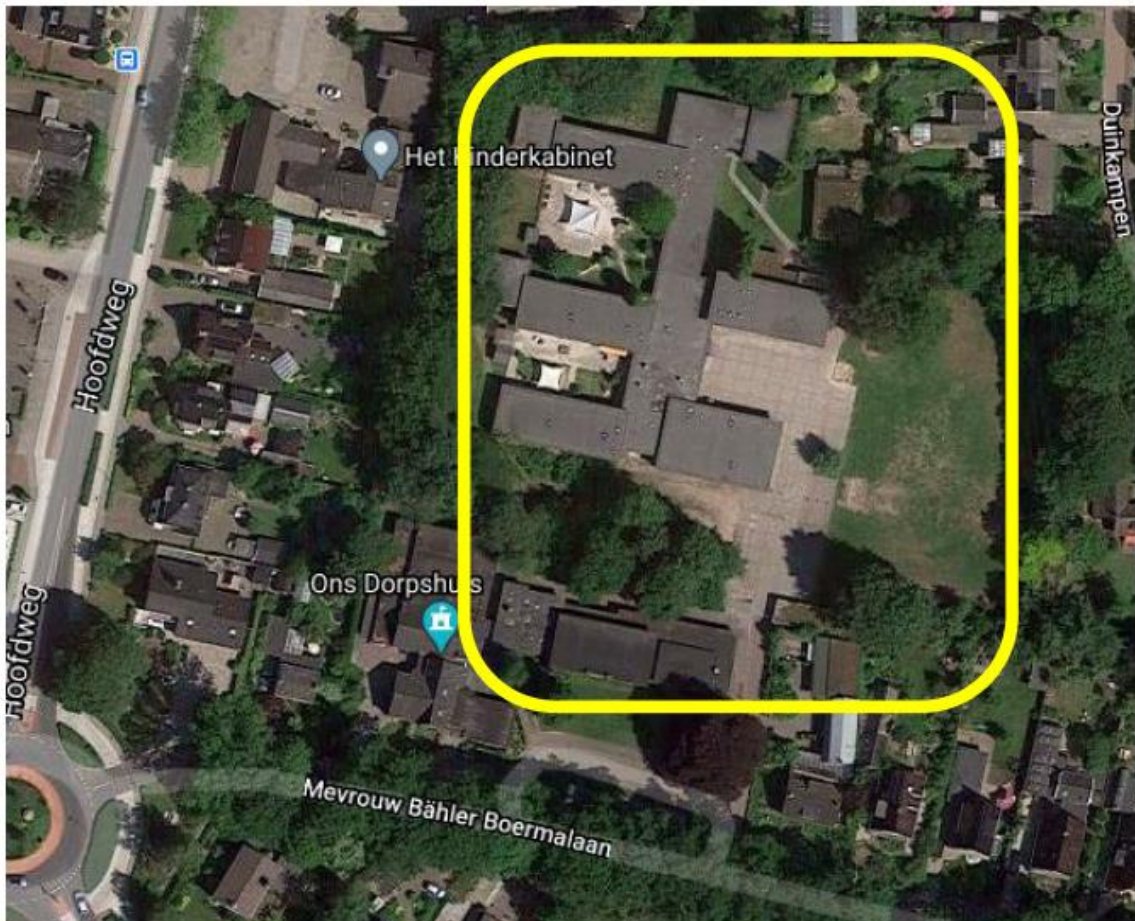
1

INLEIDING

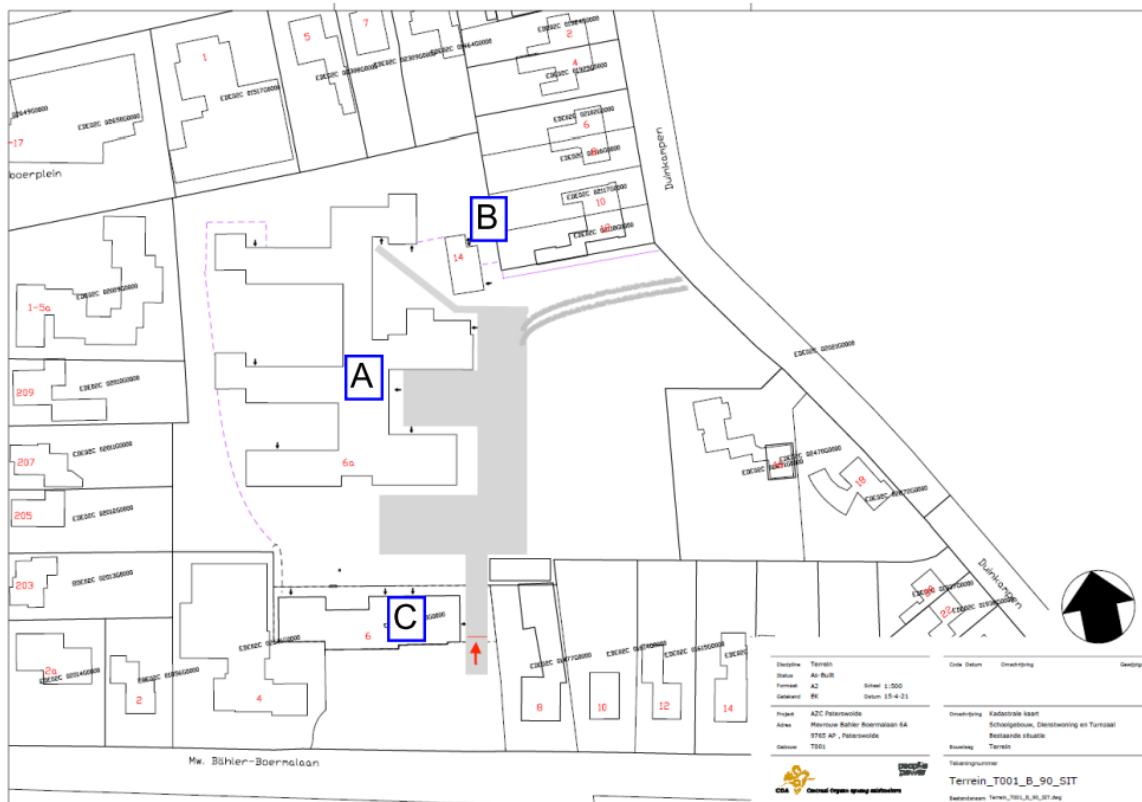
1.1 Situatie

Het Centraal Orgaan Opvang Asielzoekers (COA) verbouwt een bestaand schoolgebouw in Paterswolde om tot asielzoekerscentrum (AZC). Dit betreft het 'hoofdgebouw'. Daarnaast worden er twee gebouwen (Entreegebouw en Dienstwoning) opnieuw ingedeeld ter ondersteuning van de twee jaar durende exploitatie. De nieuw in gebruik te nemen AZC ligt aan de Mevrouw Bahler Boermalaan 6, te Paterswolde. Naast het COA zijn ook GZA (Gezondheid Zorg Asielzoekers) en Vluchtelingenwerk gebruikers.

Afbeelding 1.1 Bestaande situatie



Afbeelding 1.2 Bestaande situatie kadastraal met gebouwcodering



Zoals benoemd maken de volgende drie gebouwen deel uit van de scope:

- A. hoofdgebouw: leefruimte bewoners (maximaal 148 personen); slaapzalen, keukens, sanitair, was/strijkruimtes, OLC/lesruimte, recreatie, kantoor (zie afbeelding 1.3);
- B. dienstwoning VWN: kantoren Vluchtelingen Werk Nederland (VWN) (zie afbeelding 1.4);
- C. entreegebouw/Dienstengebouw: receptie, COA kantoren, spreekkamers, huismeesters, GZA (zie afbeelding 1.5).

Afbeelding 1.3 Hoofdgebouw (A)



Hoofdgebouw: leefruimte bewoners (maximaal 148 personen); slaapzalen, keukens, sanitair, was/strijkruimtes, OLC/lesruimte, recreatie, kantoor. De volgende gebruiksfuncties zijn hierbij gedefinieerd (zie bijlage):

- bijeenkomstruimte;
- kantoorfunctie;
- woonfunctie.

Totale Gebruiksoppervlakte: 1.930,9 m².

Afbeelding 1.4 Dienstwoning (B)



Dienstwoning: kantoorruimtes ten behoeve van Vluchtelingen Werk Nederland (VWN). De volgende gebruiksfuncties zijn hierbij gedefinieerd (zie bijlage):

- kantoorfunctie.

Totale Gebruiksoppervlakte: 92,0 m².

Afbeelding 1.5 Entreegebouw/Dienstengebouw (C)



Entreegebouw; receptie, COA kantoren, spreekkamers, huismeesters, GZA. De volgende gebruiksfuncties zijn hierbij gedefinieerd (zie bijlage):

- gezondheidszorgfunctie (zonder bedgebied);
- kantoorfunctie.

Totale Gebruiksoppervlakte; 501,1 m².

In deze rapportage worden alle drie gebouwen beoordeeld op brandveilig gebruik en toe te passen brandveiligheidsvoorzieningen. De aangegeven gebouwcodering (A, B, C) komen steeds terug voor elk te beschouwen onderdeel (als benodigd vanuit het bouwbesluit) in hoofdstuk 2.

1.2 Doel

Het doel van dit document is om vast te stellen welke wettelijke brandveiligheidseisen van toepassing zijn, aanvullend op de gestelde eisen op gebied van brandveiligheid die COA wenst en op welke wijze deze in het bouwplan ingepast kunnen worden. Dit document geeft een overzicht van de te nemen maatregelen om een voldoende mate van brandveiligheid te bereiken. Aan de hand van de vigerende wetgeving worden de eisen en de voorzieningen beschreven. Daar waar COA aanvullende wensen/eisen heeft wordt dit expliciet aangegeven. Dit document dient als onderbouwing bij de aanvraag omgevingsvergunning dat het gebouw voldoet aan de gestelde eisen.

1.3 Wettelijk kader

Het doel van dit document is om vast te stellen welke wettelijke brandveiligheidseisen van toepassing zijn, aanvullend op de gestelde eisen op gebied van brandveiligheid die COA wenst en op welke wijze deze in het bouwplan ingepast kunnen worden. Dit document geeft een overzicht van de te nemen maatregelen om een voldoende mate van brandveiligheid te bereiken. Aan de hand van de vigerende wetgeving worden de eisen en de voorzieningen beschreven. Daar waar COA aanvullende wensen/eisen heeft wordt dit expliciet aangegeven. Dit document dient als onderbouwing bij de aanvraag omgevingsvergunning dat het gebouw voldoet aan de gestelde eisen.

2

BEOORDELING BRANDPREVENTIE

2.1 Sterkte bij brand

Een vloer, trap of hellingbaan, waarover of waaronder een beschermde route voert, bezwijkt niet binnen 20 minuten bij brand in een subbrandcompartiment, waarin die beschermde route niet ligt.

Een bouwconstructie van een gebruiksfunctie met een vloer van een gebruiksgedebied hoger dan 5 m boven het meetniveau bezwijkt bij brand in een brandcompartiment waarin de bouwconstructie niet ligt, niet binnen 30 minuten door het bezwijken van een bouwconstructie binnen of grenzend aan het brandcompartiment.

- 1 in het gebouw zijn geen beschermde routes aanwezig en de aangegeven subbrandcompartimentering met een WBDBO van 30 minuten zorgt ervoor dat de vluchtroutes in stand worden gehouden. In het gebouw zijn geen gebruiksgedebieden hoger dan 5m boven het meetniveau aanwezig waarmee de eis voor de bouwconstructie 0 minuten is;
- 2 het hele gebouw is als een subbrandcompartiment aangemerkt, waardoor er geen eisen worden gesteld aan het bezwijken van een vluchtroute. In het gebouw zijn geen beschermde routes, dan wel gebruiksgedebieden hoger dan 5 m boven het meetniveau aanwezig waarmee de eis voor de bouwconstructie 0 minuten is;
- 3 het hele gebouw is als een subbrandcompartiment aangemerkt, waardoor er geen eisen worden gesteld aan het bezwijken van een vluchtroute. In het gebouw zijn geen beschermde routes, dan wel gebruiksgedebieden hoger dan 5 m boven het meetniveau aanwezig waarmee de eis voor de bouwconstructie 0 minuten is.

2.2 Beperking van uitbreiding bij brand

De kans op een snelle uitbreiding van brand moet voldoende worden beperkt om een eventuele brand in een gebouw beheersbaar te kunnen houden. De belangrijkste bouwkundige voorziening daarbij is de brandcompartimentering. Een brandcompartiment (BC) is een gedeelte van een bouwwerk bestemd als maximaal uitbreidingsgebied van brand. De brandcompartimentering zorgt er voor dat een brand beheerst wordt en maakt brandweerinzet mogelijk.

Voor verbouw voor de ligging en omvang van het brandcompartiment mag uitgegaan worden van het rechtens verkregen niveau (RVN) met als ondergrens bestaande bouw. Voor gebouwen geldt in beginsel dat deze onderverdeeld dienen te worden in BC met een maximale omvang van 2.000 m² (artikel 2.89, lid 1) en een onderlinge, volgens NEN 6068 bepaalde weerstand tegen branddoorslag en brandoverslag (WBDBO) van 30 minuten (artikel 2.85). Overeenkomstig artikel 2.89 lid 5 wordt gesteld dat er in een BC ten hoogste een woonfunctie en een nevenfunctie daarvan ligt. Daarnaast is een technische ruimte met een gebruiksoppervlakte van meer dan 100 m² of een technische ruimte waarin een of meer verbrandingstoestellen met een totale nominale belasting van meer dan 160 kW worden opgesteld, is een afzonderlijk brandcompartiment.

- A. Het totale gebruiksoppervlak van het te bouwen bouwwerk is kleiner dan de aangegeven grenswaarde van het maximale BC van 2.000 m². Hierin zijn tevens de nevenfuncties van de woonfunctie inbegrepen (zijnde de bijeenkomstfunctie en de kantoorfunctie), wat zou betekenen dat het gehele gebouw aangemerkt kan worden als 1 BC. Echter is er vanuit het RVN al wel een bestaande brandscheiding aanwezig die in gebruik dient te blijven. Ook is er een kelder aanwezig (ruimte K.001) met een of meerdere verbrandingstoestellen van meer dan 160kW (bestaande situatie). In deze beschouwing gaan wij ervanuit dat de hiervoor genoemde scheidingen reeds in het huidige ontwerp aanwezig. Daarnaast worden er twee extra brandcompartimenten geïntroduceerd met een 30 minuten WBDBO scheidingen tussen gang 0.004 en gang 0.008 als ook tussen 0.097/0.098 en 0.002.

Aanvullend wenst COA het volgende:

- elke keuken heeft een 30 min WBDBO scheiding (deze wordt niet aangemerkt als apart BC maar is onderdeel van);
- elke was-strijk ruimte heeft een 30 min WBDBO scheiding (wordt niet aangemerkt als apart BC maar is onderdeel van).

Vanuit de bovenwettelijke toegevoegde WBDBO scheiding van de keukens ontstaat er een brandoverslagrisico van ruimte 0.034 naar ruimte 0.022. Hiervoor dient de gevel grenzend aan de gang in twee richtingen een WBDBO scheiding te krijgen van 30 minuten. Vanuit de bovenwettelijke toegevoegde WBDBO scheiding van de keukens ontstaat er een brandoverslagrisico van ruimte 0.097 naar ruimte 0.02. Hiervoor dient de gevel grenzend aan de keuken in twee richtingen een WBDBO scheiding te krijgen van 30 minuten. Vanuit de bovenwettelijke toegevoegde WBDBO scheiding van de keukens ontstaat er een brandoverslagrisico van ruimte 0.093 naar ruimte 0.02. Hiervoor dient de gevel grenzend aan de keuken in twee richtingen een WBDBO scheiding te krijgen van 30 minuten. Vanuit de bovenwettelijke toegevoegde WBDBO scheiding van de keukens ontstaat er een brandoverslagrisico van ruimte 0.055 naar ruimte 0.038. Hiervoor dient de gevel grenzend aan de keuken in twee richtingen een WBDBO scheiding te krijgen van 30 minuten. Vanuit de bovenwettelijke toegevoegde WBDBO scheiding van de keukens ontstaat er een brandoverslagrisico van ruimte 0.076 naar ruimte 0.060. Hiervoor dient de gevel grenzend aan de keuken in twee richtingen een WBDBO scheiding te krijgen van 30 minuten. Vanuit de bovenwettelijke toegevoegde WBDBO scheiding van de keukens ontstaat er een brandoverslagrisico van ruimte 0.010 naar ruimte 0.005. Hiervoor dient de gevel grenzend aan de sanitair 0.010 in twee richtingen een WBDBO scheiding te krijgen van 30 minuten.

Voor de onderverdeling van de brandcompartimenten en bijbehorende WBDBO scheidingen zie bijlage.

- B. Het totale gebruiksoppervlak van het te bouwen bouwwerk is kleiner dan de aangegeven grenswaarde van het maximale BC van 2.000 m². Hieruit volgt dat er geen nadere indeling benodigd is voor meerdere BC. Het gehele gebouw kan worden aangemerkt als zijnde 1 groot BC. Voor een onderverdeling van de brandcompartimenten zie tekeningen in bijlage.
- C. Het totale gebruiksoppervlak van het te bouwen bouwwerk is kleiner dan de aangegeven grenswaarde van het maximale BC 2.000 m² waardoor het gehele gebouw in 1 BC kan liggen, maar de CV-ruimte (G.14) dient een apart BC omdat er een of meerdere verbrandingstoestellen van meer dan 160kW aanwezig zijn.

Aanvullend wenst COA het volgende:

- MER ruimte D.19 is een apart BC met een WBDVI-scheiding 60 minuten. Voor een onderverdeling van de brandcompartimenten zie tekeningen in bijlage.

Weerstand tegen branddoorslag en brandoverslag naar ander perceel

Aangaande brandoverslagen naar andere percelen gaan wij uit van het reeds vergunde rechtensverkregen niveau. Aan het exterieur van de gebouwen wordt niets gewijzigd waarbij men er vanuit mag gaan dat in deze ongewijzigde situatie (immers de huidige gebouwen zijn reeds door bevoegd gezag gegund en tevens recentelijk in gebruik zijn geweest) geen nieuwe ontoelaatbare situaties ontstaan bij het opnieuw in gebruik nemen van de gebouwen onder een andere gebruiksfunctie.

2.3 Verdere beperking van uitbreiding van brand en beperking van verspreiding van rook

Ieder brandcompartiment moet worden ingedeeld in één of meer (beschermd) subbrandcompartimenten of in verkeersruimten waardoor een beschermd vluchtroute voert (artikel 2.98, lid 1) zodat brand en rook zich niet ongelimiteerd door het brandcompartiment kunnen verspreiden. Uitgangspunt is dat alle ruimten waarin brand zou kunnen ontstaan binnen een subbrandcompartiment liggen. In een subbrandcompartiment is men enige tijd beschermd tegen een brand die elders in het brandcompartiment is ontstaan. Ook biedt subbrandcompartimentering bescherming tegen de brand in het subbrandcompartiment dat juist is ontvlucht. De volgens NEN 6068 bepaalde weerstand tegen branddoorslag van een subbrandcompartiment naar een andere ruimte in het brandcompartiment is ten minste 20 minuten:

- A. het gebruiksoppervlak van de bepaalde BC is kleiner dan de aangegeven grenswaarde van het maximale sub-BC, zijnde maximaal 1.000 m². Hierin zijn tevens de nevenfuncties van de woonfunctie inbegrepen. Hieruit volgt dat er geen nadere indeling benodigd is voor meerdere (beschermd) sub-BC. Elk BC is een beschermd sub-BC;
- B. er worden geen eisen gesteld voor kantoorfuncties aangaande maximale sub-BC. Het gehele gebouw kan worden aangemerkt als zijnde 1 groot BC als ook sub-BC;
- C. er worden geen eisen gesteld voor kantoorfuncties en gezondheidszorgfuncties aangaande maximale sub-BC. Het gehele gebouw kan worden aangemerkt als zijnde 1 groot BC als ook sub-BC.

2.4 Vluchtroute

Een bestaand bouwwerk heeft zodanige vluchtroutes dat bij brand een veilige plaats kan worden bereikt. (artikel 2.111, lid 1). Op elk punt van een voor personen bestemd gedeelte van een vloer begint een vluchtroute die leidt naar het aansluitende terrein en vandaar naar de openbare weg (artikel 2.112, lid 1). Voor de woonfunctie geldt hier een maximale afstand van 45 m. De bijeenkomstfunctie is bepaald op 60 m terwijl kantoor en gezondheidszorgfunctie binnen 75 m het aansluitende terrein dienen te kunnen bereiken:

- A. er kan er overal binnen 45 m worden gevlucht naar aansluitend terrein. Overeenkomstig artikel 2.117 lid 4 voldoen alle vluchtroutes aan een vrije doorgang van minimaal 1,7 x 0,5 m. Zie bijlage;
- B. er kan overal binnen 75 m worden gevlucht naar aansluitend terrein. Overeenkomstig artikel 2.117 lid 4 voldoen alle vluchtroutes aan een vrije doorgang van minimaal 1,7 x 0,5 m. Zie bijlage;
- C. er kan overal binnen 75 m worden gevlucht naar aansluitend terrein. Overeenkomstig artikel 2.117 lid 4 voldoen alle vluchtroutes aan een vrije doorgang van minimaal 1,7 x 0,5 m. Zie bijlage.

2.5 Beschermede route

Een vluchtroute is vanaf de uitgang van het subbrandcompartiment waarin de vluchtroute begint een beschermd route, tenzij die uitgang direct grenst aan het aansluitende terrein. Echter wanneer er twee onafhankelijke vluchtroutes zijn, vervalt de eis voor een beschermd route (2.116, lid 1):

- A. vanuit elk sub-BC kan het aansluitende terrein worden bereikt of kan er in 2 richtingen worden gevlucht. Er zijn geen beschermd routes benodigd;
- B. vanuit elk sub-BC kan het aansluitende terrein worden bereikt of kan er in 2 richtingen worden gevlucht. Er zijn geen beschermd routes benodigd;
- C. vanuit elk sub-BC kan het aansluitende terrein worden bereikt of kan er in 2 richtingen worden gevlucht. Er zijn geen beschermd routes benodigd.

2.6 Extra beschermde vluchtroute

Voor een woonfunctie geldt dat een vluchtroute die door een gemeenschappelijke verkeersruimte voert waarop een totale gebruiksoppervlakte van meer dan 500 m² aan woonfuncties is aangewezen, is een extra beschermde vluchtroute overeenkomstig artikel 2.114 lid 1. Echter wanneer er twee onafhankelijke vluchtroutes zijn, vervalt de eis voor een extra beschermde route (artikel 2.116, lid 1).

Voor de andere gebruiksfuncties geldt dat een vluchtroute waarop meer dan 60 en ten hoogste 225 personen zijn aangewezen, is vanaf de uitgang van het subbrandcompartiment waarin de vluchtroute begint een extra beschermde vluchtroute, tenzij dat compartiment direct grenst aan het aansluitende terrein:

- A. er is geen gemeenschappelijke verkeersruimte waarop meer dan 500 m² aan woonfuncties is aangewezen. Vanuit elk sub-BC kan het aansluitende terrein worden bereikt of kan er in twee richtingen worden gevlucht. Er zijn geen extra beschermde vluchtroutes benodigd;
- B. vanuit elk sub-BC kan het aansluitende terrein worden bereikt of kan er in twee richtingen worden gevlucht. Er zijn geen extra beschermde vluchtroutes benodigd;
- C. vanuit elk sub-BC kan het aansluitende terrein worden bereikt of kan er in twee richtingen worden gevlucht. Er zijn geen extra beschermde vluchtroutes benodigd.

2.7 Beperking van het ontwikkelen van brand en rook

Een te bouwen bouwwerk is zodanig dat brand en rook zich niet snel kunnen ontwikkelen. Over het algemeen wordt met gangbare bouwproducten aan deze volgende eisen voldaan. Zie voor minder gangbare materiaaltoepassingen de productgegevens van de fabrikant. Op ten hoogste 5 % van de totale oppervlakte van de constructieonderdelen van elke afzonderlijke ruimte kan onderstaande aangegeven eis komen te vervallen (overeenkomstig artikel 2.79 lid 1):

- A. een zijde van een constructieonderdeel die grenst aan de binnenlucht of buitenlucht heeft een volgens brandklasse D volgens NEN-EN 13501-1 en een rookklasse s2 bepaald volgens NEN-EN 13501-1. De bovenzijde van een vloer, een trap of een hellingbaan, die grenst aan de binnenlucht een volgens NEN 1775 bepaalde bijdrage tot brandvoortplanting van klasse T3 en rookklasse s2 bepaald volgens NEN-EN 13501-1. Er is geen beschermde route of extra beschermde vluchtroute aanwezig is, waardoor nergens zwaardere eisen van toepassing zijn;
- B. een zijde van een constructieonderdeel die grenst aan de binnenlucht of buitenlucht heeft een volgens brandklasse D volgens NEN-EN 13501-1 en een rookklasse s2 bepaald volgens NEN-EN 13501-1. De bovenzijde van een vloer, een trap of een hellingbaan, die grenst aan de binnenlucht een volgens NEN 1775 bepaalde bijdrage tot brandvoortplanting van klasse T3 en rookklasse s2 bepaald volgens NEN-EN 13501-1. Er is geen beschermde route of extra beschermde vluchtroute aanwezig is, waardoor nergens zwaardere eisen van toepassing zijn;
- C. een zijde van een constructieonderdeel die grenst aan de binnenlucht of buitenlucht heeft een volgens brandklasse D volgens NEN-EN 13501-1 en een rookklasse s2 bepaald volgens NEN-EN 13501-1. De bovenzijde van een vloer, een trap of een hellingbaan, die grenst aan de binnenlucht een volgens NEN 1775 bepaalde bijdrage tot brandvoortplanting van klasse T3 en rookklasse s2 bepaald volgens NEN-EN 13501-1. Er is geen beschermde route of extra beschermde vluchtroute aanwezig is, waardoor nergens zwaardere eisen van toepassing zijn.

2.8 Noodverlichting en vluchtroute aanduiding

Een bouwwerk heeft een zodanige verlichtingsinstallatie dat het bouwwerk veilig kan worden gebruikt en verlaten:

- A. De gebruiksfunctie woonfunctie vereist geen (nood)verlichting. Vanuit de kantoorfunctie en de bijeenkomstfunctie is deze wel benodigd in de beschermde route en extra beschermde vluchtroute. Er zijn geen verblijfsruimten voor meer dan 75 personen waardoor er geen noodverlichting hoeft te worden toegepast (artikel 6.3 lid 1). Vluchtroute aanduiding is vereist in ruimten voor meer dan 50 personen en in alle ruimten waar men doorheen vlucht. Vluchtroute aanduiding is nooit vereist in een woonfunctie.

Aanvullend wenst COA het volgende:

- noodverlichting overeenkomstig bijlagen;
- vluchtroute aanduiding is indicatief aangegeven (zie bijlagen).

- B. Er zijn geen verblijfsruimten voor meer dan 75 personen waardoor er geen noodverlichting hoeft te worden toegepast (artikel 6.3 lid 1).

Aanvullend wenst COA het volgende:

- vluchtroute aanduiding is indicatief aangegeven (zie bijlagen).

- C. Er zijn geen verblijfsruimten voor meer dan 75 personen waardoor er geen noodverlichting hoeft te worden toegepast (artikel 6.3 lid 1).

Aanvullend wenst COA het volgende:

- vluchtroute aanduiding is indicatief aangegeven (zie bijlagen).

2.9 Tijdig vaststellen van brand

Een bouwwerk heeft zodanige voorzieningen dat brand tijdig kan worden ontdekt zodat veilig kan worden gevlucht. Met andere woorden zodat mensen zich zelf in veiligheid kunnen brengen of in veiligheid kunnen worden gebracht.

- A. De gebruiksfunctie woonfunctie vereist geen brandmeldinstallatie (BMI). Voor de bijeenkomstfunctie wordt er ook geen BMI vereist omdat er geen vloer gelegen is hoger dan 5 m boven het meetniveau en de totale oppervlakte van deze gebruiksfunctie lager is dan 500 m². Ook voor de kantoorfunctie geldt dat deze niet is benodigd omdat het totaal gebruiksoppervlak <500 m² en er geen vloer aanwezig boven 4,1 m boven het meetniveau.

Wel worden er bij een woonfunctie met kamergewijze verhuur (wat in voorliggend ontwerp het geval is) rookmelders vereist in een besloten ruimte waardoor een vluchtroute voert tussen de uitgang van een verblijfsruimte en de uitgang van de woonfunctie die voldoen aan en zijn geplaatst volgens de primaire inrichtingseisen als bedoeld in NEN 2555. Wanneer de woonfunctie voor kamergewijze verhuur niet is ingedeeld in afzonderlijke beschermd subbrandcompartimenten, dienen overeenkomstig Artikel 6.21 lid 3 in een verblijfsruimte een of meer rookmelders te worden geplaatst die voldoen aan en zijn geplaatst volgens de primaire inrichtingseisen als bedoeld in NEN 2555. Voor zowel de bijeenkomstfunctie als de kantoorfunctie worden er geen rookmelders vereist.

Aanvullend wenst COA het volgende:

BMI met een bewakingsomvang volledige bewaking conform NEN 2535, voor het gehele gebouw. Er wordt naar eigen organisatie een doormelding gedaan (24/7 bemand). De toegepaste brandmelders behorende bij deze BMI/OAI vervangen de hierboven vanuit artikel 6.21 lid 3 vereiste rookmelder als bedoeld in de NEN2555.

In de keukens worden thermische melders geplaatst en de overige ruimten worden voorzien van optische melders. Met een nevenindicator kan de locatie van de brand kenbaar gemaakt worden.

- B. Voor de kantoorfunctie is geen BMI vereist omdat het totaal gebruiksoppervlak <500 m² en er geen vloer aanwezig boven 4,1 m ten opzichte van het meetniveau.
- C. Voor de kantoorfunctie is geen BMI vereist omdat het totaal gebruiksoppervlak <500 m² en er geen vloer aanwezig boven 4,1 m boven het meetniveau. Ook voor de andere gezondheidszorgfunctie is dit niet vereist omdat het gebruiksoppervlak <250 m en er geen vloer aanwezig is boven 1,5 m ten opzichte van het meetniveau.

2.10 Vluchten bij brand

Een bouwwerk heeft zodanige voorzieningen dat het ontvluchten goed kan verlopen.

Ontruimingsinstallatie

Een gebruiksfunctie met een brandmeldinstallatie als vereist vanuit het bouwbesluit heeft een ontruimingsalarminstallatie (OAI) als bedoeld in NEN 2575 en deze heeft een geldig inspectiecertificaat dat is afgegeven op grond van het CCV-inspectieschema Ontruimingsalarminstallaties. Het onderhoud van deze installatie voldoet aan NEN 2654-2. Tevens heeft een brandmeldinstallatie als vereist van het bouwbesluit een ontruimingsplan.

- A. Er worden zoals aangegeven in paragraaf 2.9 geen BMI vereist vanuit het bouwbesluit en derhalve wordt er ook geen OAI vereist.

Aanvullend wenst COA het volgende:

- OAI type B (slowwhoop) conform NEN 2575. OAI wordt aangestuurd door de BMI en kan handmatig geactiveerd worden. De posities van de slowwhoop staan indicatief aangegeven (zie bijlage) en dienen op basis van een geluidmeting volgens de norm nader te worden bepaald. Er wordt rekening gehouden met slaapgebieden. Omdat de OAI niet vanuit bouwbesluit wordt vereist (een BMI wordt niet vereist overeenkomstig tabel bijlage I), is er geen inspectiecertificaat benodigd;
- er wordt een ontruimingsplan/BHV-plan door de gebruiker opgesteld.

- B. Er worden zoals aangegeven in paragraaf 2.9 geen BMI vereist vanuit het bouwbesluit en derhalve wordt er ook geen OAI vereist.

Aanvullend wenst COA het volgende:

- er wordt een ontruimingsplan door de gebruiker opgesteld.

- C. Er worden zoals aangegeven in paragraaf 2.9 geen BMI vereist vanuit het bouwbesluit en derhalve wordt er ook geen OAI vereist.

Aanvullend wenst COA het volgende:

- er wordt een ontruimingsplan door de gebruiker opgesteld.

Vluchtroute aanduiding

Ruimten waardoor verkeersroutes voeren en een ruimtes voor meer dan 50 personen dienen voorzien te zijn van een vluchtroute aanduiding (artikel 6.24). Deze eis geldt niet voor woonfunctie voor kamergewijze verhuur maar wel voor de kantoorfunctie en bijeenkomstfuncties en gezondheidszorgfuncties. Een vluchtroute aanduiding voldoet binnen 15 seconden na het uitvallen van de voorziening voor elektriciteit, gedurende een periode van ten minste 60 minuten, aan de zichtbaarheidseisen als benoemd in de NEN-EN 1838.

- A. Behoudens de woonfunctie worden er eisen gesteld voor het vluchten vanuit een verblijfsruimte dat moet worden voorzien in vluchtroute aanduiding in een verkeersroute en een ruimte bedoeld voor meer dan 50 personen. Deze is aangebracht op een duidelijk waarneembare plaats. Zie bijlagen.

Aanvullend wenst COA het volgende:

- er wordt ook vluchtroute aanduiding aangebracht voor het gebruiksoppervlak welke is aangemerkt als zijnde woonfunctie.
- B. Voor het vluchten vanuit een verblijfsruimte moet worden voorzien in vluchtroute aanduiding in een verkeersroute en een ruimte bedoeld voor meer dan 50 personen. Deze is aangebracht op een duidelijk waarneembare plaats. Zie bijlagen.
- C. Voor het vluchten vanuit een verblijfsruimte moet worden voorzien in vluchtroute aanduiding in een verkeersroute en een ruimte bedoeld voor meer dan 50 personen. Deze is aangebracht op een duidelijk waarneembare plaats. Zie bijlagen.

Vluchtdeuren

Deuren in vluchtroutes moeten het vluchten bij brand zo min mogelijk hinderen. Vluchtroutes waarop veel personen zijn aangewezen lopen het gevaar geblokkeerd te raken als deuren op de vluchtroute tegen de vluchtrichting indraaien of niet tijdig kunnen worden geopend. Een groep mensen op de vlucht zou daarom in het gedrang kunnen komen.

Voor de woonfunctie voor kamergewijze verhuur (artikel 6.25, lid 2) en worden eisen aan het ontsluitingsmechanisme van deuren gesteld. Elke deur op de vluchtroute moet eenvoudig met een lichte druk of een ontsluitingsmechanisme dat voldoet aan NEN-EN 179 en NEN-EN 1125 kunnen worden geopend. Er mag dus een panieksluiting worden aangebracht maar dat hoeft niet. Een deur, (anders dan een woonfunctie) waarop bij het vluchten meer dan 100 personen zijn aangewezen kan worden geopend door een lichte druk tegen de deur door middel van een panieksluiting die voldoet aan NEN-EN 1125. Een automatisch werkende deur en een voorziening voor toegangs- of uitgangscntrole in een vluchtroute mogen het vluchten niet belemmeren (artikel 6.25, lid 8). Een deur op een vluchtroute is bij aanwezigheid van personen in het bouwwerk uitsluitend gesloten indien die deur tijdens het vluchten, zonder gebruik te moeten maken van een sleutel onmiddellijk over de ten minste vereiste breedte kan worden geopend (artikel 7.12, lid 1):

- A. elke deur op de vluchtroute moet eenvoudig met een lichte druk of een ontsluitingsmechanisme dat voldoet aan NEN-EN 179 en NEN-EN 1125 kunnen worden geopend. Vergrendelde (nood)deuren (ruimte 0.022, 0.038 en 0.060) kunnen middels drukknop achter kunststofkap elektronisch ontkoppeld worden (handbediend). Bij bediening van deze kunststofkap gaat er een akoestisch signaal af. Deze wordt niet doorgeleid naar de 24/7 bemande receptie.
- B. deuren in de vluchtroute draaien met de vluchtroute mee of op die deur zijn minder dan 60 personen aangewezen. Tevens zijn er geen deuren waar meer dan 100 personen op zijn aangewezen, waardoor er geen panieksluiting is vereist (artikel 6.25 lid 6).
- C. deuren in de vluchtroute draaien met de vluchtroute mee of op die deur zijn minder dan 60 personen aangewezen. Tevens zijn er geen deuren waar meer dan 100 personen op zijn aangewezen, waardoor er geen panieksluiting is vereist (artikel 6.25 lid 6).

Zelfsluitende deuren

Een beweegbaar constructieonderdeel in een inwendige scheidingsconstructie waarvoor een eis aan de weerstand tegen branddoorslag, weerstand tegen brandoverslag en brandoverslag of weerstand tegen rookdoorgang geldt, is zelfsluitend (artikel 6.26, lid 1). Deze eis geldt alleen voor binnendeuren daar waar WBDBO scheidings zijn voorzien (zie bijlage).

2.11 Bestrijden van brand

Een bouwwerk heeft zodanige voorzieningen voor de bestrijding van brand, dat brand binnen redelijk tijd kan worden bestreden.

Brandslanghaspels

- A. vanuit het bouwbesluit worden geen brandslanghaspels vereist voor de woonfunctie (artikel 6.28, lid 1). De andere gebruiksfuncties (kantoorfunctie, bijeenkomstfunctie) blijven onder de aangegeven grenswaarden zodat ook hier geen brandslanghaspels zijn vereist. Bestaande brandslanghaspels zullen overeenkomstig het rechtensverkregen niveau gehandhaafd blijven.
- B. vanuit het bouwbesluit worden geen brandslanghaspels vereist voor de kantoorfunctie (artikel 6.28, lid 1 omdat de aangegeven grenswaarden niet worden overschreden).
- C. vanuit het bouwbesluit worden geen brandslanghaspels vereist voor de kantoorfunctie en gezondheidszorgfunctie (artikel 6.28, lid 1 omdat de aangegeven grenswaarden niet worden overschreden).

Droge blusleiding

Gebouwen met een hoogste verblijfsgebied meer dan 20 m boven meetniveau dienen te zijn voorzien van een droge blusleiding (artikel 6.29). Omdat er geen verblijfsgebied hoger dan 20 m boven het meetniveau aanwezig is, is geen droge blusleiding benodigd voor de gebouwen.

Bluswatervoorziening

Een bouwwerk heeft een toereikende bluswatervoorziening (bijvoorbeeld een brandkraan, of een bron) binnen 40 m van de brandweeringang, tenzij dit naar oordeel van het bevoegd gezag niet is vereist. Tijdens vooroverleg met bevoegd gezag is er aangegeven dat men bij calamiteiten gebruik maakt van een eigen blusvoertuig. Derhalve hoeven er geen aanvullende voorzieningen nabij de brandweeringang gecreëerd te worden. De bluswatervoorziening en de bereikbaarheid blijft ongewijzigd ten opzichte van de huidige situatie.

Blustoestellen

Voor zover daarin niet reeds voldoende door de aanwezigheid van brandslanghaspels is voorzien, is een gebouw voorzien van voldoende draagbare of verrijdbare blustoestellen om een beginnende brand zo snel mogelijk door in het gebouw aanwezige personen te laten bestrijden.

Overeenkomstig paragraaf 2.11 zullen er brandslanghaspels worden toegepast (bestaande brandslanghaspel worden overeenkomstig rechtensverkregen niveau gehandhaafd. De dekkingen (te bestrijken gebied) van deze brandslanghaspels staan aangegeven op de bijlagen. Nabij ruimte 0.103 is het verkregen dekkingspatroon niet toereikend en wordt er aanvullend een draagbaar blusapparaat geplaatst om een beginnende brand snel te kunnen blussen. Deze wordt ten minste eenmaal per twee jaar overeenkomstig NEN 2559 op adequate wijze voorzien van het nodige onderhoud:

- A. Overeenkomstig paragraaf 2.11 zullen er geen brandslanghaspels worden toegepast. Hierdoor is het noodzakelijk om aanvullende blustoestellen te plaatsen. Zie bijlagen voor de posities. Deze worden ten minste eenmaal per twee jaar overeenkomstig NEN 2559 op adequate wijze voorzien van het nodige onderhoud.
- B. Overeenkomstig paragraaf 2.11 zullen er geen brandslanghaspels worden toegepast. Hierdoor is het noodzakelijk om aanvullende blustoestellen te plaatsen. Zie bijlagen voor de posities. Deze worden ten minste eenmaal per twee jaar overeenkomstig NEN 2559 op adequate wijze voorzien van het nodige onderhoud.

2.12 Bereikbaarheid voor hulpverleningsdiensten

Om een snelle inzet mogelijk te maken van de brandweer is een goede bereikbaarheid vereist (afdeling 6.8). Het gebouw dient goed bereikbaar te zijn via het openbare wegennet en brandweervoertuigen een onbelemmerde doorgang te bieden. Tevens dient een geschikte opstelplaats voor brandweervoertuigen aanwezig te zijn.

Tussen de openbare weg en ten minste een toegang van een bouwwerk voor het verblijven van personen ligt een verbindingsweg die geschikt is voor voertuigen van de brandweer en andere hulpverleningsdiensten.

De afstand tussen de opstelplaats en een brandweeringang is ten hoogste 40 m.

Hekwerken die een opstelplaats als bedoeld in het eerste lid afsluiten, kunnen door hulpdiensten snel en gemakkelijk worden geopend of worden ontsloten met een systeem dat in overleg met de brandweer is bepaald.

Bij het oprijden van het terrein vanuit de Mw. Bahler-Boermalaan is een slagboom voorzien. Deze kan, in geval van calamiteit, voor de brandweer worden opengesteld. Het dienstengebouw is 24/7 bemand.

Brandweerlift

Een brandweerlift is niet vereist omdat er geen vloer van een verblijfsgebied hoger ligt dan 20 m boven het meetniveau.

2.13 Aandachtspunten

- in deze rapportage gaan wij ervanuit dat de op tekening aangegeven WBDBO scheidingen brandcompartimenten, behoudens de WBDBO scheiding tussen BC 1 en BC2, reeds in het bestaande gebouw aanwezig en voldoen. Dit dient door de uitvoerende partij bevestigd dan wel als zodanig hersteld te worden;
- voor dit gebouw is een gebruiksmelding vereist (artikel 1.18, lid 1, sub b).

3

SAMENVATTING

In de voorliggende rapportage is een beschouwing gegeven van de brandveiligheidsaspecten.

De belangrijkste conclusies zijn dat:

- bouwconstructie blijft ongewijzigd en heeft geen brandwerendheid eisen;
- het gebouw is ingedeeld in brandcompartimenten (tevens (beschermd)subbrandcompartiment);
- 30 minuten WBDBO tussen de brandcompartimenten;
- bovenwettelijk en als extra veiligheid worden keukens als ook was/strijkruimtes voorzien van een WBDBO 30 minuten scheiding maar worden niet aangemerkt als apart BC;
- voor het deel aangemerkt als woonfunctie is geen noodverlichting vereist voor gebouw A maar wordt deze wel toegepast in verband met aanvullende wensen opdrachtgever;
- er is geen noodverlichting vereist voor gebouw B en C;
- wel vluchtroute aanduiding voor de gebouwen A, B en C benodigd ten behoeve van de utiliteitsfuncties, maar wordt toegepast in het gehele gebouw in verband met aanvullende eisen/wensen opdrachtgever.
- geen brandslanghaspels benodigd voor de gebouwen A, B en C deze worden daar waar aanwezig vanuit rechtensverkregen niveau gehandhaafd;
- handblusser toegevoegd voor gebouw A daar waar geen dekkend patroon brandslanghaspel is verkregen en aanvullend (op verzoek van opdrachtgever) in keukens en was/strijkruimten. Daar waar handblusser reeds vanuit bestaand aanwezig zijn zullen worden gehandhaafd;
- handblussers benodigd voor gebouw B en C in verband met ontbreken brandslanghaspel;
- geen droge blusleiding benodigd;
- geen brandweerlift benodigd;
- een brandmeld- en ontruimingsalarminstallatie wordt vanuit bouwbesluit niet vereist maar wordt wel toegepast ter plaatse van gebouw A in verband met aanvullende eisen/wensen opdrachtgever. Deze wordt doorgemeld binnen eigen organisatie welke 24/7 bemand is;
- brandweer geeft aan dat zij zelf met een of meerdere tankauto's een eventuele brand zullen bestrijden waardoor er geen aanvullende bluswatervoorziening gecreëerd hoeft te worden.

Bijlage(n)

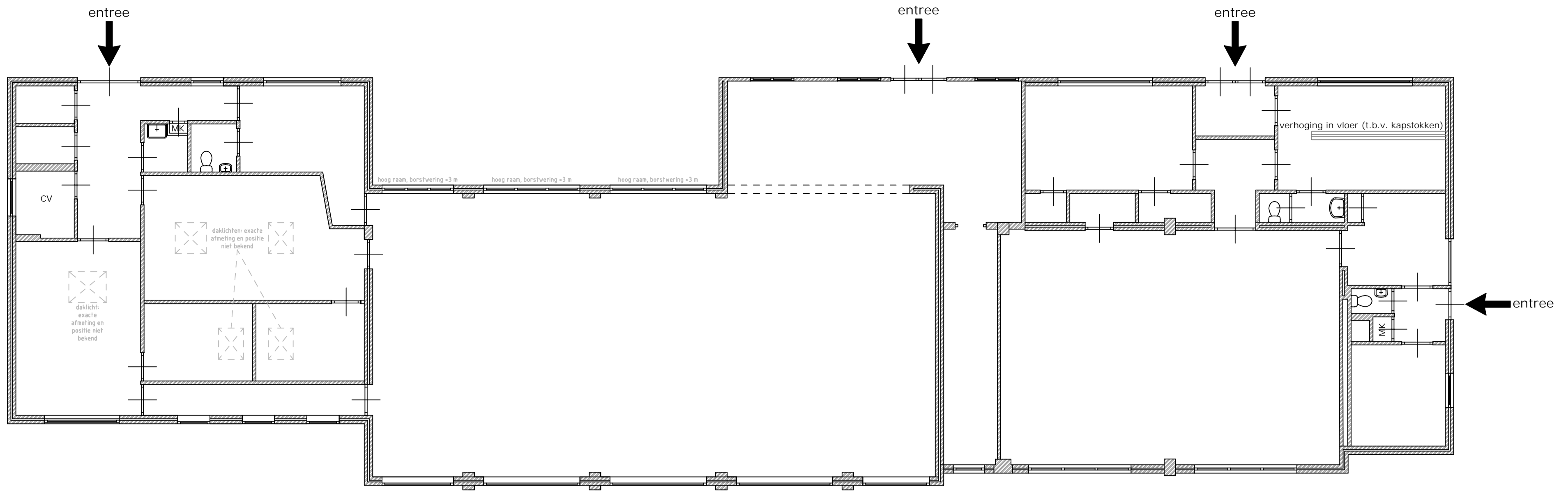


BIJLAGE: TEKENING TERREIN T001

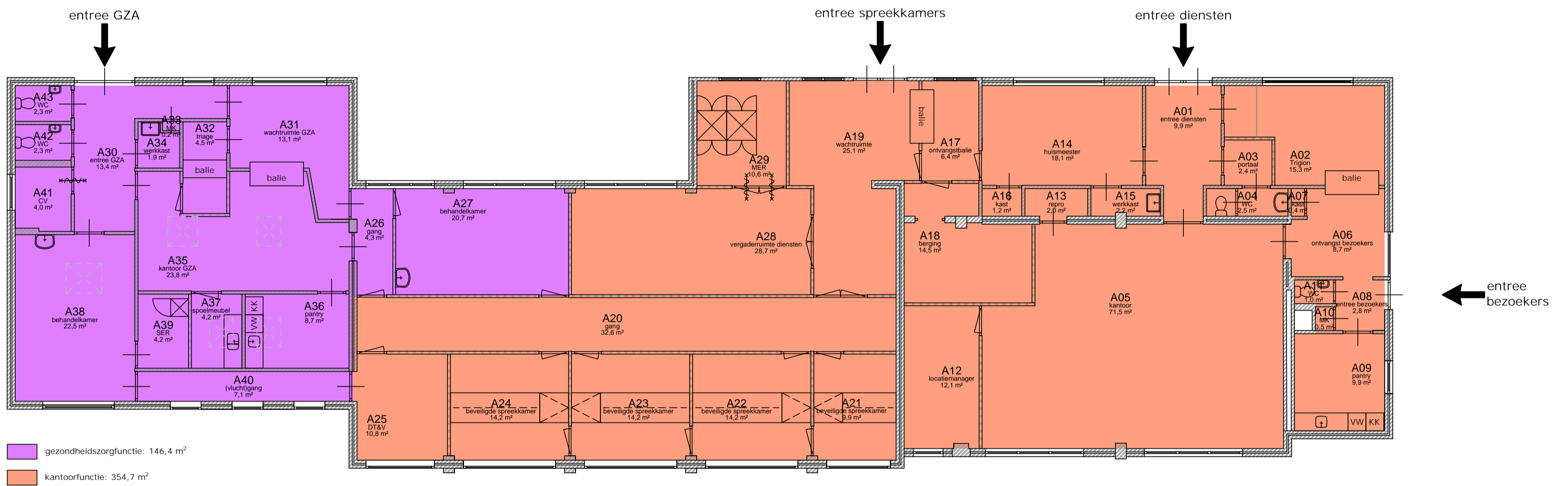


BIJLAGE: TEKENING BRANDVEILIGHEID HOOFDGEBOUW B001 (GEBOUW A)

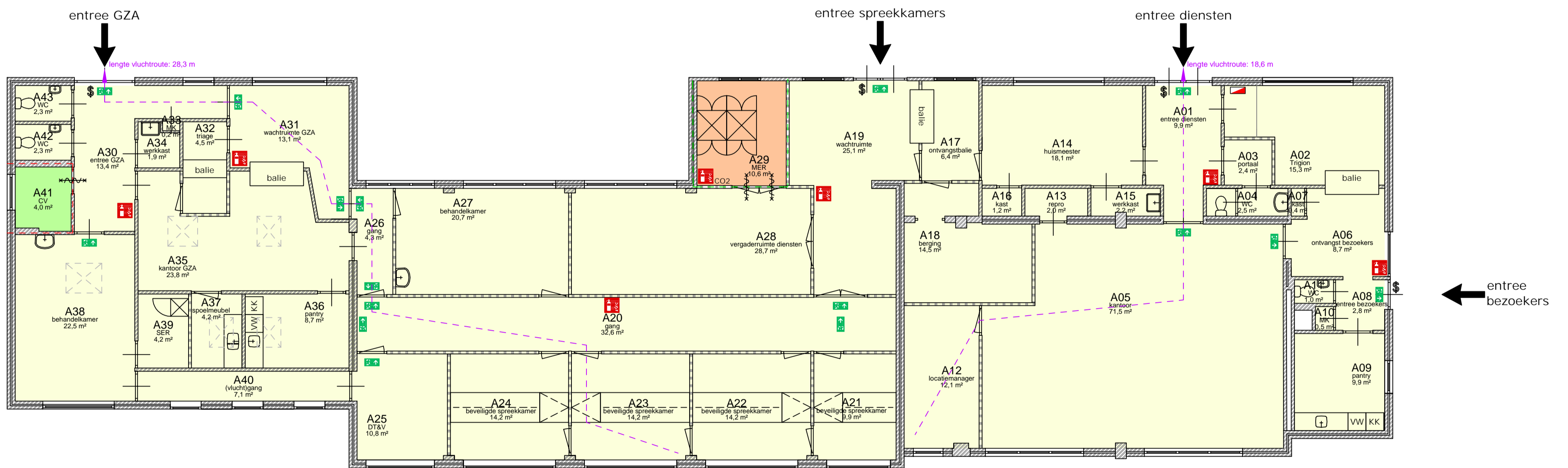
BESTAANDE SITUATIE (schaal 1:100)



NIEUWE SITUATIE - FUNCTIES (schaal 1:100)



NIEUWE SITUATIE - BRANDVEILIGHEID (schaal 1:100)



Hele gebouw: 499,4 m²

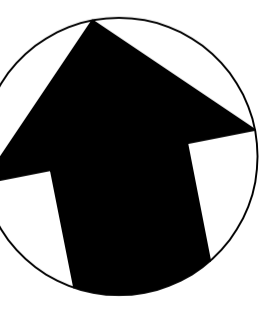
- brandcompartiment 1: 484,8 m²
- brandcompartiment 2: 10,6 m²
- brandcompartiment 3: 4,0 m²
- nevenpaneel (t.b.v. hoofdgebouw)
- (nood)uitgang
- handbrandblusser
- handbrandblusser, koolstofdioxide (CO₂)
- deur te openen zonder sleutel
- deur, brandwerend + zelfsluitend
- 30 min wdbdo
- 60 min wdbdo

Discipline	Veiligheid	Code	Datum	Omschrijving	Gewijzigd
Status	Definitief ontwerp	K	25-5-21	Aanvullingen Witteveen+Bos	EK
Formaat	A1	L	3-6-21	Verwijderen nieuw raam	EK
Getekend	EK	M	3-6-21	Hernoemen gebouw + ruimtenummers EK	
Project	AZC Paterswolde	Omschrijving: Brandveiligheidstekening			
Adres	Mevrouw Bahler Boermalaan 6A	Dienstgebouw A			
Gebouw	9765 AP, Paterswolde	Brandcompartiment(en) en veiligheidsmiddelen			
	B001	Begane grond			
Tekeningsnummer					
Dienstgebouw_A_B001_B_25_00_Brandveiligheid					

COA Centraal Orgaan opvang asielzoekers

Bestandsnaam: Dienstgebouw_A_B001_B_25_00_Ontwerp.dwg

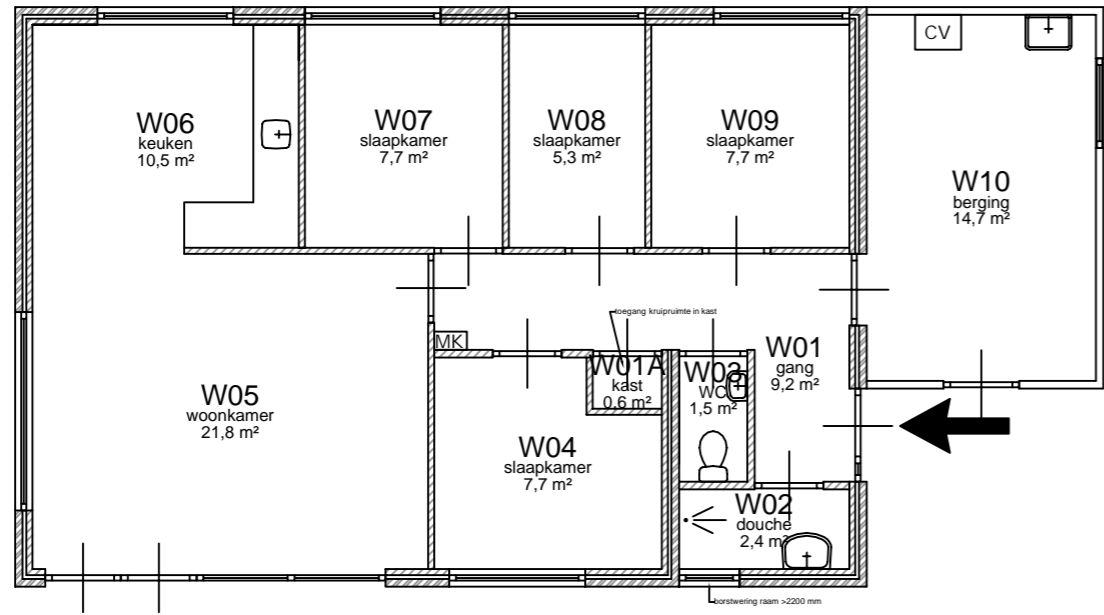
Dit tekenplan is in beheer bij PeoplePower. Voor vragen kunt u contact opnemen via coal@peoplepower.nl



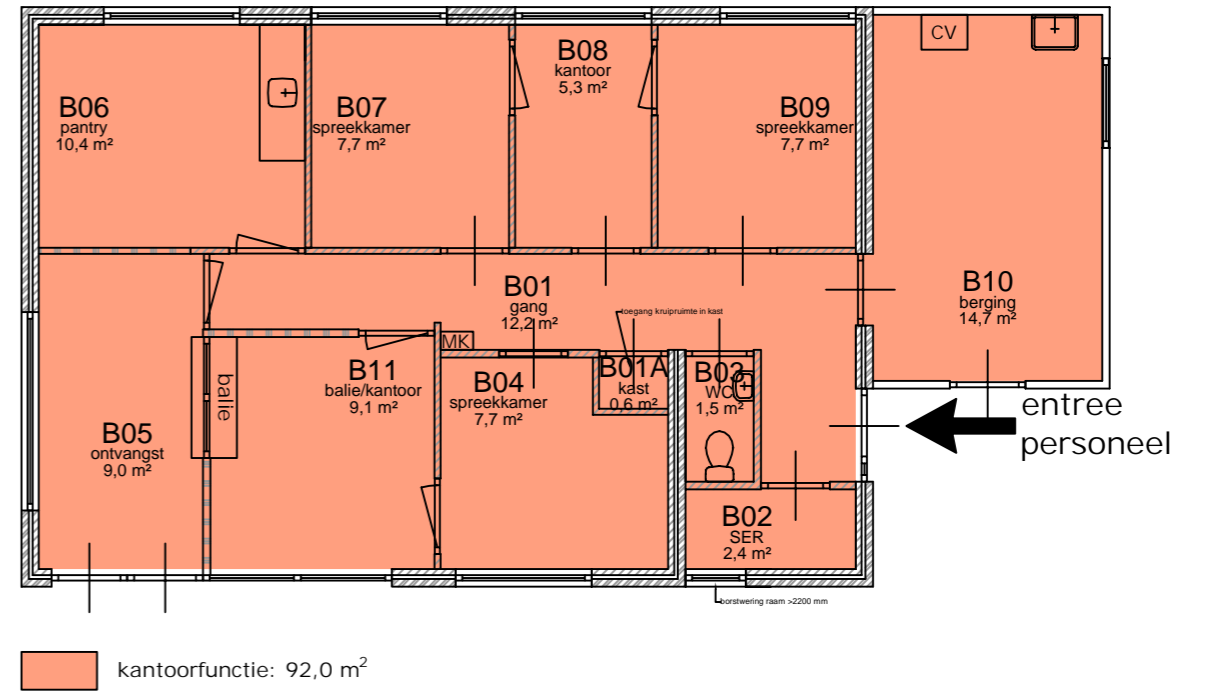


BIJLAGE: TEKENING BRANDVEILIGHEID DIENSTWONING B003 (GEBOUW B)

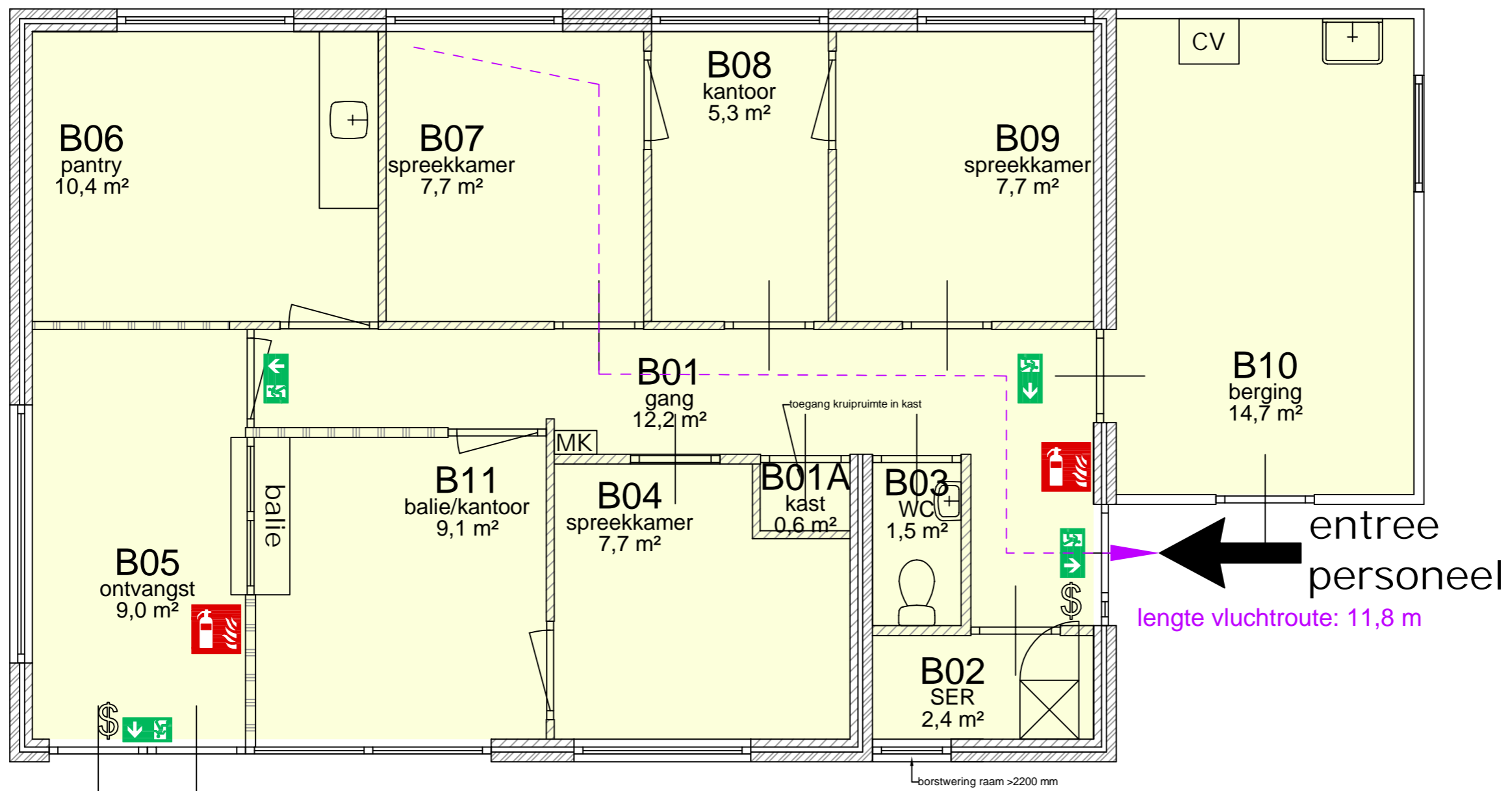
BESTAANDE SITUATIE (schaal 1:100)



NIEUWE SITUATIE - FUNCTIES (schaal 1:100)

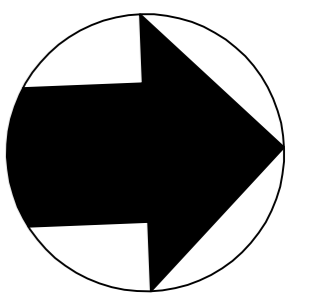


NIEUWE SITUATIE - BRANDVEILIGHEID (schaal 1:50)



↑
entree
bewoners

- (sub-)brandcompartiment: 92,0 m²
- (nood)uitgang
- handbrandblusser
- deur te openen zonder sleutel



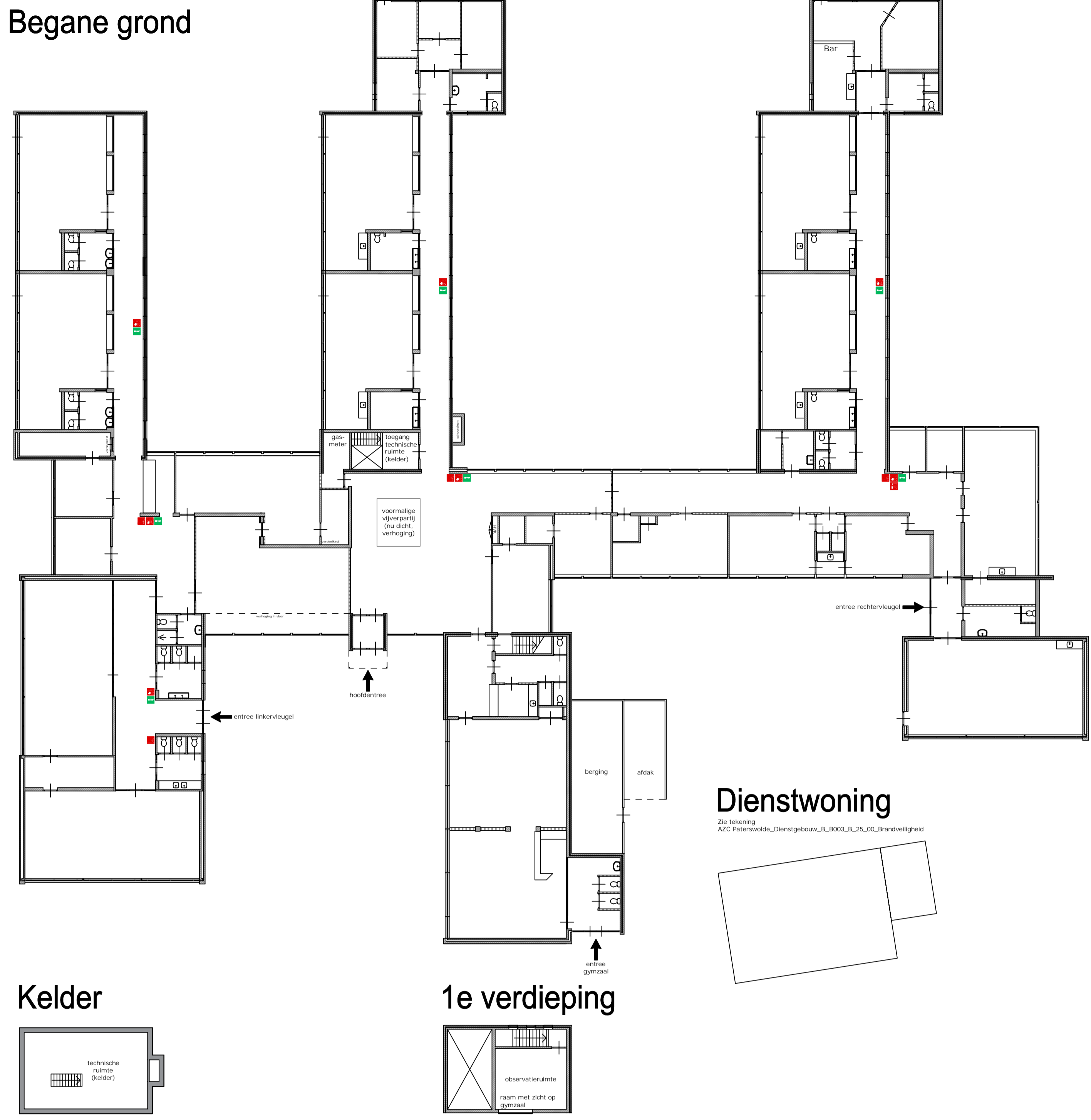
Discipline	Veiligheid	Code	Datum	Omschrijving	Gewijzigd
Status	Definitief ontwerp	H	25-5-21	Aanvullingen Witteveen+Bos	EK
Formaat	A2		Schaal 1:50	Pantry en deuren (input VWN)	EK
Getekend	EK		Datum 6-5-21	Hernoemen gebouw + ruimtenummers EK	
Project	AZC Paterswolde			Brandveiligheidstekening	
Adres	Mevrouw Bahler Boermalaan 6A			Dienstgebouw B	
Gebouw	B003			Brandcompartiment(en) en veiligheidsmiddelen	
				Bouwlaag	Begane grond
				Tekeningnummer	
				Dienstgebouw_B_B003_B_25_00_Brandveiligheid	
				Bestandsnaam	Dienstgebouw_B_B003_B_25_00_Ontwerp.dwg



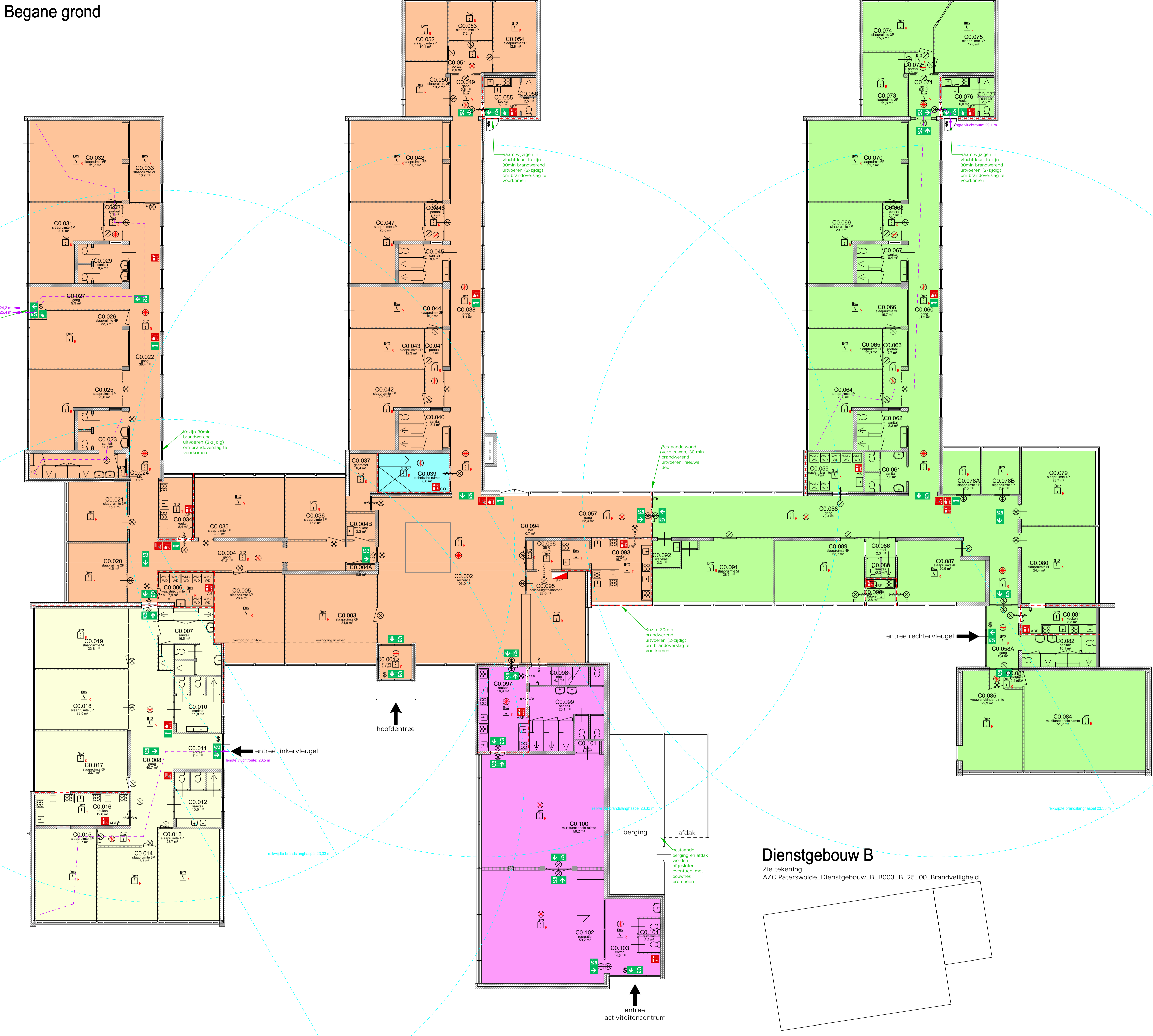
IV

BIJLAGE: TEKENING BRANDVEILIGHEID ENTREEGEBOUW/DIENSTENGEBOUW B002
(GEBOUW C)

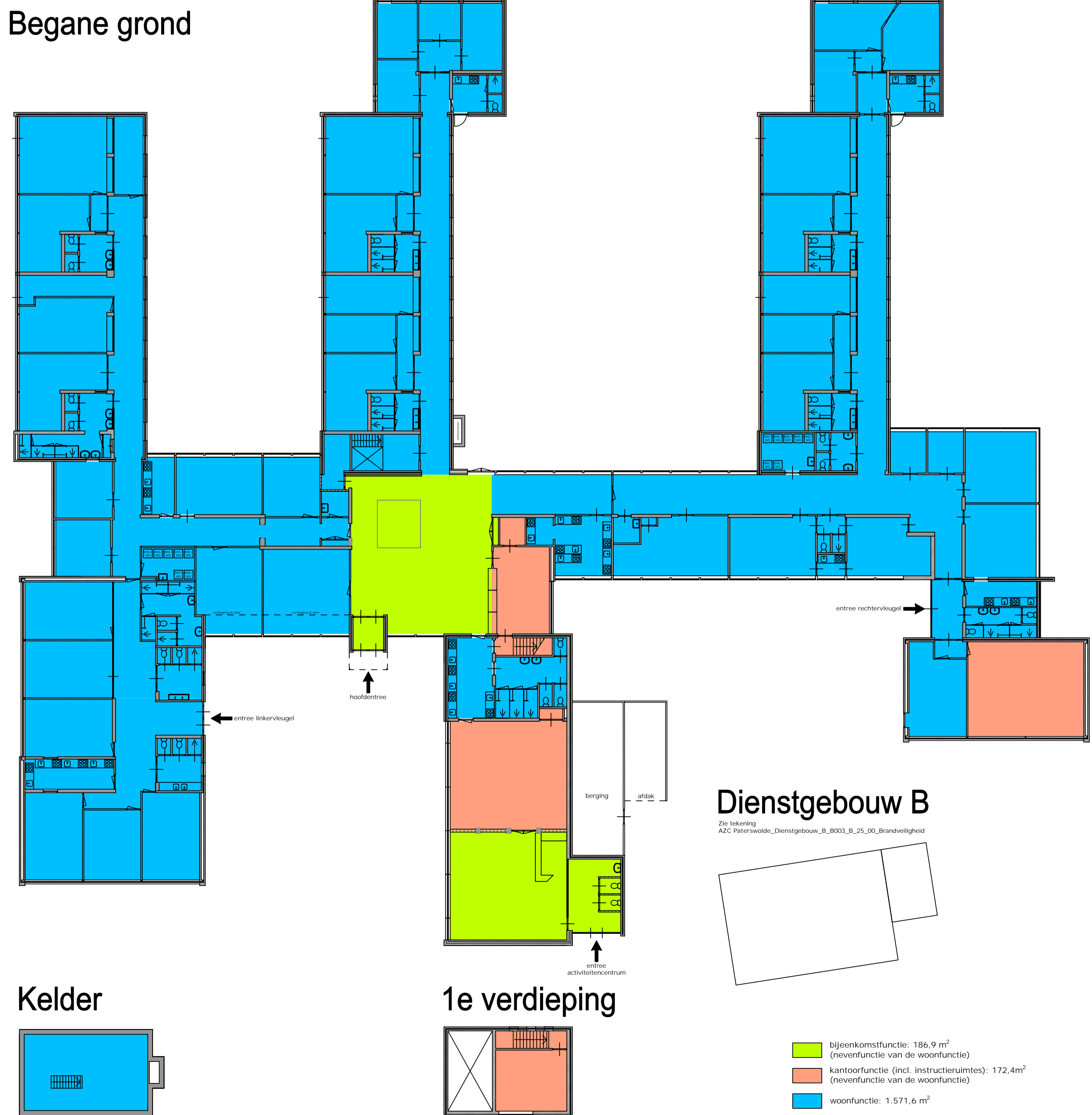
BESTAANDE SITUATIE (schaal 1:200)



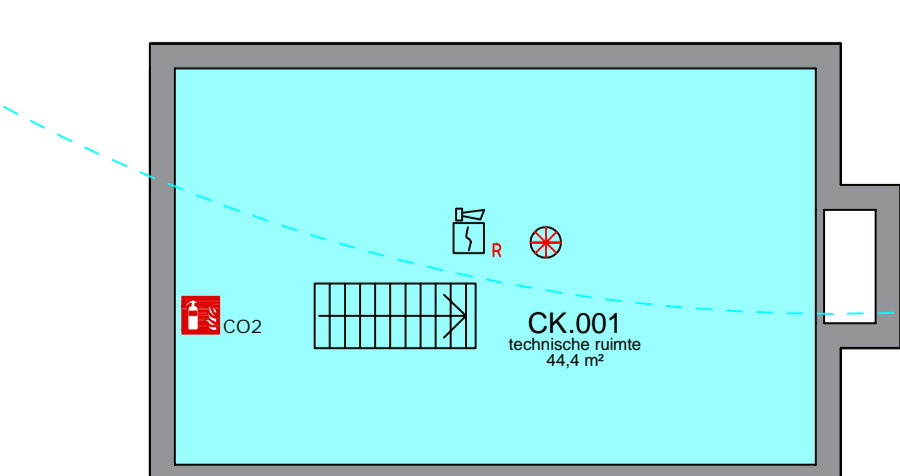
NIEUWE SITUATIE - BRANDVEILIGHEID (schaal 1:100)



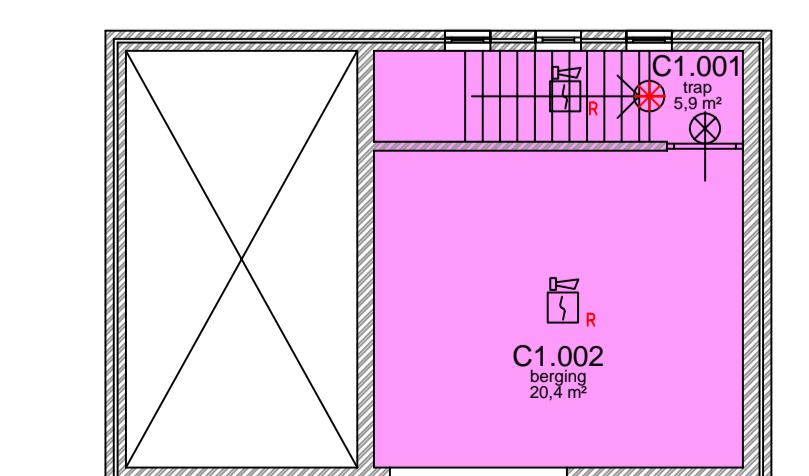
NIEUWE SITUATIE - FUNCTIES (schaal 1:200)



Kelder



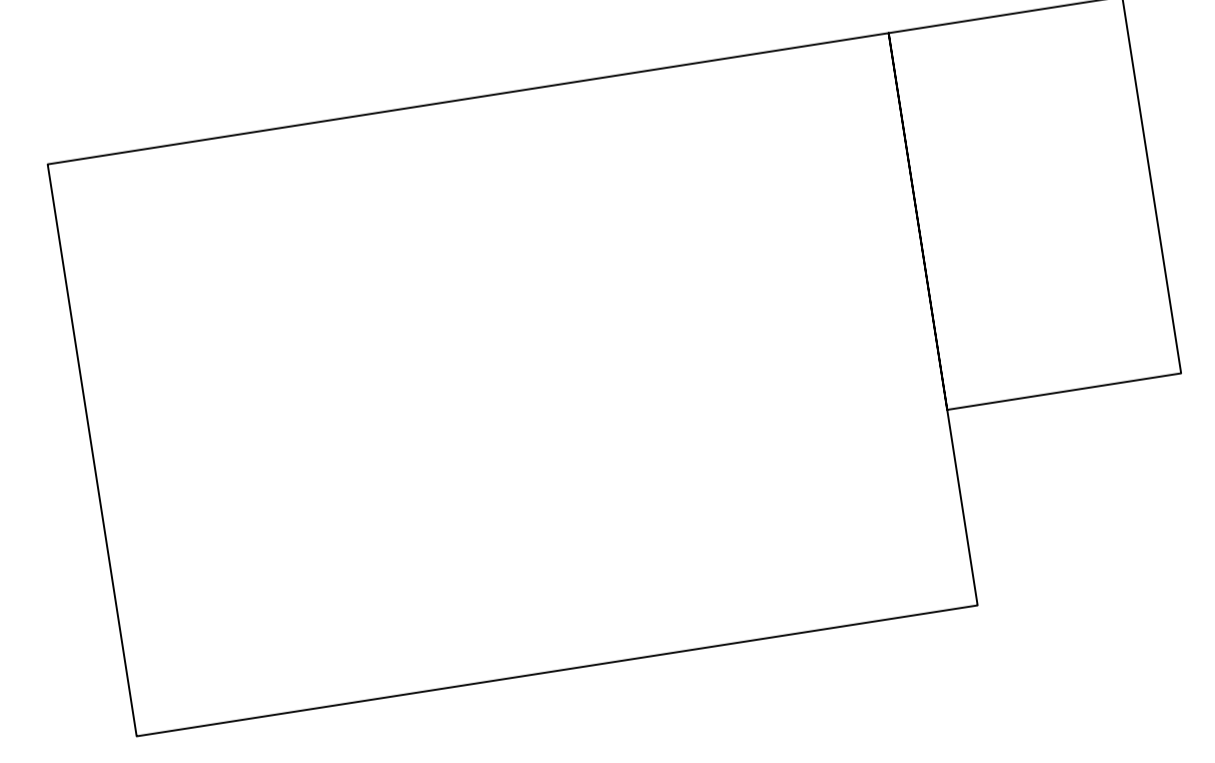
1e verdieping



- Hole gebouw: 2 brandcompartimenten: 1.928,6 m²
- brandcompartiment 1, tevens beschermd sub-brandcompartiment: 242,3 m²
 - brandcompartiment 2, tevens beschermd sub-brandcompartiment: 823,8 m²
 - brandcompartiment 3, tevens beschermd sub-brandcompartiment: 596,5 m²
 - brandcompartiment 4, tevens beschermd sub-brandcompartiment: 55,9 m²
 - brandcompartiment 5, tevens beschermd sub-brandcompartiment: 210,1 m²
- brandmeldcentrale (noo)lultgang
 - brandslanghaspel
 - handbrandblusser
 - schuim-sproeiapparaat
 - schuim-velddoos
 - handmelder
 - drukknop elektronische ontgrendeling nooddeur
 - slow whoop
 - reklwijde brandslanghaspel 23,33 m
 - brandmeldcentrale
 - brandslanghaspel (noo)lultgang
 - handbrandblusser
 - schuim-sproeiapparaat
 - schuim-velddoos
 - handmelder
 - drukknop elektronische ontgrendeling nooddeur
 - slow whoop
 - reklwijde brandslanghaspel 23,33 m
 - thermische melder + slow whoop
 - nevenindicator
 - deur te openen zonder sleutel
 - kleefmagneet
 - deur, brandwerend + zelfsluitend
 - 30 min wdbolb

Dienstgebouw B

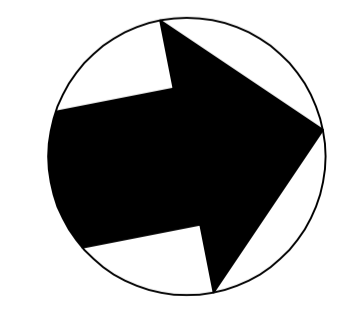
Zie tekening AZC Paterswolde_Dienstgebouw_B_B003_B_25_00_Brandveiligheid



Discipline	Veiligheid	Code	Datum	Omschrijving	Gewijzigd
Status	Definitief ontwerp	Q	3-6-21	Herontwerpen gebouw + ruimteschema's	AK
Formaat	A0	R	4-6-21	Aanpassing positie vliegtuig	AK
Getekend	EK	S	10-6-21	Div. wijz. t.b.v. veiligheidsoverleg	EK

Project	Adres	Roelwag	Tekeningnummer
AZC Paterswolde	Mierwoude Buitendijk 6A 9765 AP, Paterswolde	Brandcompartiment(en) en veiligheidsmiddelen	Woongebouw_C_B002_B_25_00_Brandveiligheid

Discipline: Veiligheid
 Status: Definitief ontwerp
 Formaat: A0
 Getekend: EK
 Project: AZC Paterswolde
 Adres: Mierwoude Buitendijk 6A, 9765 AP, Paterswolde
 Roelwag: Brandcompartiment(en) en veiligheidsmiddelen
 Tekeningnummer: Woongebouw_C_B002_B_25_00_Brandveiligheid



Deze tekening is in beheer bij ProppaPower. Voor vragen kunt u contact opnemen via info@proppapower.nl

