



Programma duurzaamheid gemeente Tynaarlo 2020-2030



Inhoud

1.	Inleiding	2
1.1.	Vooraf.....	3
1.2.	Inleiding.....	3
1.3.	Context voor het programma Duurzaamheid.....	6
1.4.	Programmamonitoring.....	7
2.	Visie.....	8
2.1.	Visie.....	9
2.2.	Het landelijke Klimaatakkoord	10
2.3.	CO2 als duurzaamheidsindicator	11
2.4.	Leidende principes	11
2.5.	Ambities.....	12
3.	De vijf pijlers	14
3.1.	Hernieuwbare energie.....	15
3.2.	Woningen en gebouwen	20
3.3.	Mobiliteit	26
3.4.	Circulaire economie	31
3.5.	Natuur en milieu	36
4.	Organisatie, financiën en communicatie	42
4.1.	Organisatie	43
4.2.	Financiën	43
4.3.	Communicatie en participatie.....	44
5.	Bronnenlijst	47
6.	Bijlagen.....	49
6.1.	Definitielijst.....	50
6.2.	Bijlagen pijler 1: Hernieuwbare energie	52
6.3.	Bijlagen pijler 2: Woningen en gebouwen.....	54
6.4.	Bijlagen pijler 3: Mobiliteit	56
6.5.	Bijlagen pijler 4: Circulaire economie.....	58
6.6.	Bijlagen pijler 5: Natuur en milieu.....	60
6.7.	Verslag raadstafel 14 januari 2020.....	62
6.8.	Verslag raadstafel 11 februari 2020	64
6.9.	Duidingsbrief college ‘Raadstafel duurzaamheid 14 januari j.l.’	66
6.10.	Duidingsbrief college ‘Duidingsbrief college raadstafel 11 februari 2020’	68
6.11.	Verslag Raadswerkgroep 18 juni 2020	72

1. Inleiding

1.1. Vooraf

Het concept-programma duurzaamheid bevat een verscherpte visie op het gebied van duurzaamheid voor de gemeente Tynaarlo. Er worden ambities geformuleerd richting 2030 en daarnaast wordt een uitvoeringsprogramma voor de periode 2020-2022 gepresenteerd.

Het thema duurzaamheid raakt iedereen in onze samenleving; het is een fundamenteel onderwerp. 'Iedereen' is erbij betrokken of zou dat moeten zijn. Duurzaamheid is daarmee een gedeeld thema. Het programma duurzaamheid is 'nieuw' beleid voor de gemeente Tynaarlo. Om deze reden verneemt het college van B&W graag de reactie van inwoners en betrokken stakeholders op de plannen. Ook vindt het college het belangrijk inwoners bij haar duurzame plannen te betrekken, zodat er draagvlak is om de plannen uit te voeren.

Het college stelde het concept-programma duurzaamheid vast op 7 januari 2020. Vervolgens lag het document zes weken ter inzage van 13 januari tot 24 februari 2020. Dit leverde in de betreffende periode zeven reacties op van inwoners en (belangen)organisaties.

Tegelijkertijd heeft het college het document besproken in twee raadstafels (een raadstafel over het programma en een raadstafel over hernieuwbare energie (pijler 1)) en in de raads werkgroep. Tijdens deze bijeenkomsten werd duidelijk dat de inzichten van de raad, bijvoorbeeld over CO₂-reductie, meegenomen konden worden bij het inspraakproces en het herschrijven van het programma. Tijdens de bespreking in de raads werkgroep van 18 juni werd duidelijk dat de doelstelling van het programma nog scherper kon: het primaire doel is CO₂-reductie. Het streven om energieneutraal te worden draagt bij aan dit primaire doel. Verschillende punten zijn nog doorgesproken en ingevoegd in het document. Dat document ligt hier nu voor.

1.2. Inleiding

Duurzaamheid staat hoger op de agenda dan ooit. In de duurzaamheidsvisie 'Dorp van de Toekomst!' van de gemeente Tynaarlo, zijn in 2015¹ hoge ambities neergelegd en ook als college van Tynaarlo hebben we duurzaamheid in ons collegeprogramma 2018-2022² een prominente plaats gegeven. Daarnaast is er veel aandacht voor duurzaamheid in de media en het publieke debat en zijn er veel initiatieven op het gebied van duurzaamheid in gemeente Tynaarlo vanuit ondernemers, buurten en inwoners. De huidige ontwikkelingen vragen van de gemeente daadkracht. Daarom hebben we het bestaande duurzaamheidsbeleid herijkt en een programma duurzaamheid ontwikkeld.

Vanuit de evaluatie van het bestaande duurzaamheidsbeleid hebben we de sterke punten meegenomen. Voor de inzet voor behoud en herstel van het grondgebied hebben we een vijfde pijler toegevoegd. De drie leidende principes van de duurzaamheidsvisie blijven gehandhaafd: lokale kracht, gemeente als voorbeeld en kennis delen. De ambities zijn nu concreter gemaakt dan voorheen. Ook zal er gemonitord worden op de tussentijdse resultaten. Die worden betrokken bij de planning- en controlcyclus. We spreken af dat er naast de monitoring een tweejaarlijkse evaluatie gehouden wordt, waarbij de doelen aangescherpt of bijgesteld kunnen worden als de situatie daar om vraagt. Bij dit nieuwe programma worden nu ook menskracht en middelen gerealiseerd om doelen te bereiken. Daarbij is een flexibel

¹ Gemeente Tynaarlo (2015). *Dorp van de Toekomst!*

² Gemeente Tynaarlo (2018). *Collegeprogramma 2018-2022*.

uitvoeringsprogramma ontwikkeld, waarin per pijler activiteiten en projecten zijn opgenomen voor de periode 2020-2022 (hdst 3).

1.2.1. Strategie

De ontwikkelingen in de techniek, betaalbaarheid van maatregelen, consumentengedrag, bedrijfsinvesteringen, wet- en regelgeving et cetera gaan snel. Door deze veranderingen ontstaan onzekerheden, maar ook kansen om af te wijken, te experimenteren en te innoveren. Dit vraagt om een flexibele aanpak.

We hebben ook een lange adem nodig: verduurzaming kan alleen succesvol zijn als we er langdurig consequent op inzetten. Als we ons daarbij richten op een stip op de horizon. De landelijke CO2-doelstelling voor 2050 geeft richting aan onze strategie voor 2030 en onze concrete doelen voor 2022.

De visie en doelstellingen voor de langere termijn (2030 en 2050) zijn de komende jaren leidend voor de programma's die we uitvoeren. De visie en doelstellingen vergen naar verwachting weinig bijstelling, terwijl het programma voor de komende jaren juist een flexibel karakter heeft. In deze jaren hebben en houden we ruimte om samen met de gemeenteraad, inwoners, bedrijven en (maatschappelijke) organisaties slim te kunnen inspelen op nieuwe ontwikkelingen rondom duurzaamheid, bij te sturen waar nodig en nieuwe wet- en regelgeving te kunnen inpassen. In onze optiek is het noodzakelijk de klimaatuitdagingen integraal te benaderen.

De stip op de horizon

Onze ambitie is kort maar krachtig: In Tynaarlo realiseren we in 2030 een CO2-reductie van 49% en in 2050 een reductie van 95% ten opzichte van 1990. Daarmee zetten we een duidelijke stip op de horizon. We bewegen in de richting door in te zetten op alle vijf pijlers. Bij alle activiteiten die we ondernemen, vragen we ons af welke CO2-effecten die hebben. We proberen daarbij zo goed mogelijk in beeld te brengen wat die effecten zijn en welke keuzes er te maken zijn.

In dit programma duurzaamheid onderscheiden wij drie tijdshorizonten, namelijk:

- 2050 (ambitie op de lange termijn);
- 2030 (wenkend perspectief);
- 2022 (uitvoeringsprogramma).

Duurzaamheidsopgaven

De opgaven die we in het programma duurzaamheid hebben beschreven, hebben invloed op andere beleidsterreinen binnen de gemeente en vice versa. Een belangrijke ontwikkeling is de nieuw vorm te geven omgevingsvisie. De omgevingsvisie is een strategische visie voor de lange termijn voor de gehele fysieke leefomgeving. De omgevingsvisie gaat in op de samenhang tussen ruimte, water, milieu, natuur, landschap, verkeer en vervoer, infrastructuur, cultureel erfgoed en welzijn.

De planning voor de omgevingsvisie loopt deels parallel aan de planning van de diverse opgaven uit het programma duurzaamheid. Een aantal opgaven uit het programma duurzaamheid heeft rechtstreeks invloed op de omgevingsvisie, zoals de Regionale Energiestrategie, de plannen van aanpak voor aardgasvrije wijken en dorpen, de klimaatadaptatie en biodiversiteit. Als de uitwerking van deze onderwerpen tijdig gereed is, worden de hoofdlijnen ervan in de Omgevingsvisie geïntegreerd. Het is daarom erg belangrijk voortdurend te zoeken naar goede aansluiting en afstemming over en weer.

Samenwerking

Voor de uitvoering van het programma duurzaamheid is samenwerking een sleutel tot succes. Samenwerking tussen de gemeente en onze inwoners, bedrijven en (maatschappelijke) organisaties, tussen inwoners onderling, tussen bedrijven en organisaties, en alles daartussen in. En niet te vergeten: de samenwerking over de gemeentegrenzen heen.

We zullen het netwerk blijven uitbreiden en er zullen nieuwe samenwerkingen tussen inwoners, bedrijven, (maatschappelijke) organisaties en de gemeente blijven ontstaan. Het programma duurzaamheid is daardoor geen statisch, maar dynamisch programma en zal zich continu door ontwikkelen.

1.2.2. Eigen cirkel van invloed

Onder de term duurzaamheid valt een heel palet aan onderwerpen. In dit programma vindt u daarvan een uitwerking, op vijf hoofdthema's (pijlers). Samen vormen deze pijlers de verduurzaming van Tynaarlo.

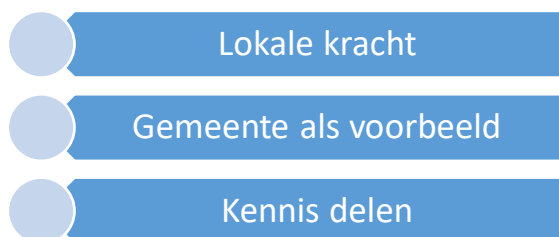
Gericht op het programma duurzaamheid doen we in Tynaarlo wat we kunnen. We doen het met de inzichten die we nu hebben, met het beleid dat er is en met het geld dat de gemeenteraad beschikbaar stelt. We doen het ook op een manier die past bij Tynaarlo. We gaan daarbij uit van onze eigen cirkel van invloed: doen waar je invloed op hebt. En door goede keuzes te maken voor het grondgebied van Tynaarlo.

Tynaarlo kiest nadrukkelijk voor eigenheid: een eigen en lokale aanpak van de klimaatverandering en het verminderen van de CO₂-uitstoot. Richtinggevend daarin is een geloofwaardige aanpak (doen wat je zegt) en de Tynaarlose maat (wat kunnen we haalbaar en concreet maken in onze gemeente).

1.2.3. Leidende principes

We zien de gemeenten als één van de partijen die bijdragen aan de duurzaamheidsopgave. We werken daarom niet alleen. Samen met inwoners, bedrijven, kennisinstellingen en (maatschappelijke) organisaties gaan we aan de slag. De ene keer als aanjager, de andere keer als ondersteuner, dan weer als verbinder. Ieder thema en elk project daarbinnen vraagt om maatwerk. Welke rol we als gemeente oppakken, bekijken we dan ook per onderwerp. Zo spelen we als gemeente in op dat wat nodig is. Daarbij gaan we uit van onze leidende principes: (1) lokale kracht, (2) gemeente als voorbeeld en (3) kennis delen.

Leidende principes



Zowel op het gebied van communicatie als van participatie zullen wij inwoners, bedrijven en (maatschappelijke) organisaties goed betrekken bij de invulling van de pijlers en de uitvoeringsfase van het programma. U vindt daarvoor een aanzet in hoofdstuk 4 Organisatie, Financiën en Communicatie.

Ook de gemeentelijke organisatie moet zelf structurele stappen zetten om te werken richting een duurzame organisatie. Zodat duurzaamheid integraal wordt gedragen als een gezamenlijke opgave. De beschikbare middelen bepalen welke ambitie we uiteindelijk kunnen realiseren. We zijn alert op kansen om onze voorbeeldfunctie inhoud te kunnen geven.

Daarnaast willen we goed samenwerken met andere overheden en deelnemen aan samenwerkingsverbanden met inwoners, bedrijven en (maatschappelijke) organisaties. Op deze manier kan de gemeente Tynaarlo een bijdrage leveren aan lokale, regionale en landelijke doelstellingen.

1.3. Context voor het programma Duurzaamheid

Sustainable Development Goals

De Verenigde Naties hebben in 2015 17 ambitieuze doelen voor duurzame ontwikkeling vastgesteld³. Deze zogenoemde Global Goals zijn unaniem geadopteerd door alle lidstaten en vormen voor de periode tot 2030 een belangrijke gezamenlijke agenda. Ook de Nederlandse regering heeft zich gecommitteerd aan de Global Goals en heeft de inzet van lokale overheden nodig om deze Global Goals te realiseren.

Klimaatakkoord

In het Akkoord van Parijs (april 2016) is er op internationaal niveau een duurzaamheidsdoelstelling neergelegd. In het Klimaatakkoord (juni 2019)⁴, is duidelijker gemaakt wat die doelstelling gaat betekenen voor Nederland. Een belangrijke rol binnen de uitvoering van de maatregelen in het klimaatakkoord is weggelegd voor de gemeentelijke overheden.

Gasbesluit en warmtetransitie

Voorafgaand aan de presentatie van het concept-klimaatakkoord werd in maart 2018 het gasbesluit genomen: de gaswinning in het Groningenveld wordt de komende jaren teruggeschoefd en gaat uiteindelijk terug naar nul. Er zullen dus alternatieve warmtebronnen moeten worden gezocht voor het Groninger aardgas, de zogenoemde warmtetransitie. Voor de gemeente onder andere de taak om in 2021 een Transitievisie Warmte klaar te hebben, met daarin het tijdpad waarop wijken op een alternatieve warmtebron overgaan.

Regionale Energiestrategie

Vooruitlopend op het Klimaatakkoord hebben de Drentse overheden (provincie, gemeenten en waterschappen) een intentieverklaring getekend om een samenwerkingsproces aan te gaan om te komen tot een Regionale Energiestrategie (RES). De RES geeft inzicht in de manier waarop Drenthe wil bijdragen aan de nationale opgave voor de productie van hernieuwbare elektriciteit op land, de verduurzaming van de gebouwde omgeving en welke energie-infrastructuur daarvoor nodig is. De

³ VNG Nederland (2016). *De 17 Global Goals*, www.vng.nl/artikelen/de-17-global-goals.

⁴ Rijksoverheid Nederland (2019). *Klimaatakkoord*.

concept-RES Drenthe is op 1 juni 2020 aangeboden aan het Nationaal Programma Regionale Energiestrategie en op 1 juli 2021 wordt een definitieve RES Drenthe 1.0 ingediend. Deze RES 1.0 wordt vastgesteld door de raden. De RES wordt tweejaarlijks herijkt.

Overige nationale ontwikkelingen

Naast ontwikkelingen op het gebied van energie en warmte, speelt er ook op de andere gebieden van duurzaamheid veel. Zo is er door de Rijksoverheid bijvoorbeeld het uitvoeringsprogramma Circulaire Economie⁵ opgesteld, waarin het doel is gesteld om in 2050 een economie te hebben die volledig draait zonder afval. Ook een doel voor 2050: Nederland volledig klimaatbewust ingericht. Uitwerking is te vinden in de Deltaprogramma's 2019 en 2020.

Gemeentelijke Omgevingsvisie

Waar duurzaamheid en de fysieke omgeving elkaar raken, raakt duurzaamheid ook aan de ontwikkeling van de gemeentelijke omgevingsvisie (GOVI). In het startdocument⁶ voor de GOVI van de gemeente Tynaarlo, is duurzaamheid dan ook een belangrijke pijler en één van de thema's waarover we in gesprek zijn met inwoners bij de bijeenkomsten in de dorpen.

Gemeente Tynaarlo maakt binnen deze context en de dynamiek van verschillende ontwikkelingen keuzes over doelstellingen, benodigde inzet en het beschikbaar stellen van middelen.

1.4. Programmamonitoring

We kunnen de ontwikkelingen nooit helemaal voorzien. Een voorbeeld daarvan is het relatief 'snelle' gasbesluit, waarbij binnen een half jaar het realiseren van nieuwe woningen zonder aardgasaansluiting gemeengoed werd. Ook de impact van de juridische gevolgen van de stikstof problematiek kenden we niet op voorhand. In het programma zullen we met dergelijke ontwikkelingen zo goed mogelijk rekening moeten houden. Het jaarlijks monitoren van resultaten en kengetallen en het tweejaarlijks evalueren helpt in het focussen op de gestelde doelen en projecten.

De dynamiek en de snelheid van duurzame ontwikkelingen vraagt om flexibiliteit. Jaarlijkse monitoring biedt de mogelijkheid om bij te sturen op activiteiten en inzet van middelen. Voorstel is om dat per pijler te organiseren, zowel kwalitatief als kwantitatief. We sluiten daarbij aan bij de planning- en controlcyclus en financiële cyclus van de raad.

Wij hebben als middelgrote gemeente geen eigen statistische afdeling of ondersteuning. Op het gebied van monitoring is er veel informatie beschikbaar en zal de informatie naar verwachting toenemen. We onderzoeken of we een lokale monitoring kunnen ontwikkelen waarbij we de kennisinstututen uit de buurt (Hanze en RUG) betrekken. Zo kunnen we de doelen goed tegen het licht houden. Deze informatie brengen we in een monitoringrapportage duurzaamheid naar de raad, naast de informatie in de planning en controlcyclus.

⁵ Het ministerie van Infrastructuur en Waterstaat (2019). *Uitvoeringsprogramma Circulaire Economie 2019-2023*.

⁶ Gemeente Tynaarlo (2018). *Startdocument Omgevingsvisie*.

2. Visie

2.1. Visie

De maatschappelijke ontwikkelingen vragen om een andere manier van denken en handelen met betrekking tot onze samenleving, zowel van de lokale overheid als van onze inwoners. Inwoners zijn zeer betrokken bij hun leefomgeving en zien en pakken zelf kansen op het gebied van duurzaamheid. De lokale overheid past een flexibele rol, waarin volop ruimte is voor initiatieven van inwoners en de overheid afwisselend een regievoerende, faciliterende of loslatende rol heeft.

Dóórleven op de manier zoals we dat nu doen is niet langer houdbaar. We gebruiken grondstoffen sneller dan ze door het ecosysteem weer aangemaakt worden. Dat betekent dat we de aarde uitputten en er voor de toekomstige generatie grote problemen ontstaan.

2.1.1. De visie voor gemeente Tynaarlo

Tynaarlo is een groene, vitale gemeente waar het aantrekkelijk wonen, werken en verblijven is. Er is een sterk sociaal netwerk waarin de mensen elkaar inspireren en verantwoordelijkheid nemen voor elkaar en hun omgeving. Waarbij de lokale overheid bestaande netwerken en nieuwe initiatieven ondersteunt waar nodig en zelf het goede voorbeeld geeft. Tynaarlo is een sociaal en financieel gezonde gemeente in een prettige, groene leefomgeving met vitale dorpen, goed onderwijs en prachtige voorzieningen. De omgeving wordt ingezet om lokaal voedsel te verbouwen en grondstoffen te ontwikkelen en te hergebruiken. Steeds meer afval kan als grondstof dienen. We bouwen aan een leefomgeving met volop ruimte voor biodiversiteit en (agrarische) natuur. Een omgeving die zich aanpast aan het veranderende klimaat.

We willen de dorpen zodanig inrichten dat deze vanuit economisch, ecologisch en menselijk oogpunt gezond, aantrekkelijk en toekomstbestendig zijn. In een gezond dorp is ruimte voor duurzame energie-, water-, voedsel-, grondstoffen- en afvalkringlopen. Daarbij streven we naar een samenhangende duurzame ontwikkeling met een betere balans tussen economie, ecologie en de mens. Hierbij houden we onze leidende principes in het vizier: lokale kracht, gemeente als voorbeeld en kennis delen.

Tynaarlo is een gemeente die inzet op CO₂-reductie door onder meer energiebesparing en het opwekken van duurzame energie. Het streven om energieneutraal te worden draagt daaraan bij. We willen zoveel mogelijk van het aardgas af zijn en energieneutraal wonen. Ons vervoer is op weg naar emissievrije mobiliteit in 2050. Dat betekent dat we zo weinig mogelijk fossiele brandstoffen gebruiken. De stip op de horizon is een reductie van 95% CO₂ in 2050.

Ambitieuw? Dat zeker. Maar we zijn ook nuchter en realistisch. De komende jaren werken we samen met onze inwoners, maatschappelijke organisaties, bedrijven en kennisinstellingen aan het realiseren van onze ambitie. Samen zetten we de schouders eronder. Samen gaan we voor duurzaam.

Het veld van duurzaamheid is breed. We onderscheiden grofweg vijf gebieden en we noemen ze pijlers. De vijf pijlers voor de visie zijn:

- Pijler 1: 'Hernieuwbare energie'
- Pijler 2: 'Woningen en gebouwen'
- Pijler 3: 'Mobiliteit'
- Pijler 4: 'Circulaire economie'
- Pijler 5: 'Natuur en Milieu'

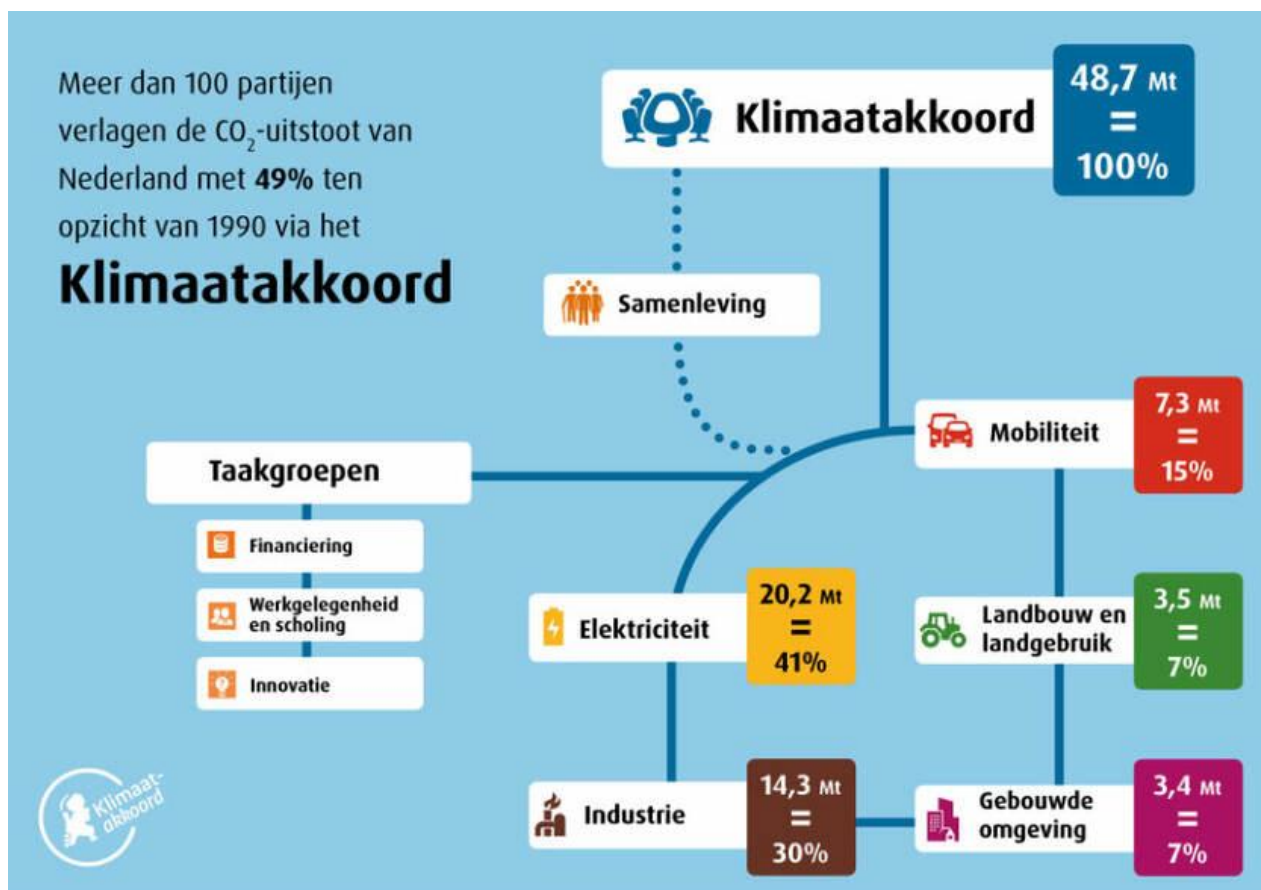
2.2. Het landelijke Klimaatakkoord

De vijf pijlers van de duurzaamheidsvisie laten globaal een parallel zien met de vijf landelijke pijlers, de klimaattafels. De vijf landelijke tafels zijn:

- Tafel Elektriciteit
- Tafel Gebouwde Omgeving
- Tafel Mobiliteit
- Tafel Industrie
- Tafel Landbouw en Landbouwgebruik

De vijf belangrijke economische sectoren hebben aan deze tafels gezeten, die vertegenwoordigd waren door een groot aantal landelijke stakeholders. Zij hebben samengewerkt om een gezamenlijk afsprakenkader in de vorm van het Klimaatakkoord voor te bereiden. Per tafel zijn de doelen uitgedrukt in CO₂-reductie. In totaal is het doel van het Klimaatakkoord 49% CO₂-reductie in 2030 ten opzichte van 1990 en 95 % in 2050

In onderstaande afbeelding worden per tafel de CO₂-reductiedoelstellingen weergegeven. In de figuur is ook te zien dat de CO₂-reductiedoelen per tafel sterk uiteenlopen.



Afbeelding 1 Organogram Klimaatakkoord

Op lokaal niveau krijgen we te maken met de doorwerking van de maatregelen uit het Klimaatakkoord. Denk bijvoorbeeld aan de Regionale Energiestrategie (RES) en de Transitievisie Warmte. De CO₂-

reductiedoelen kunnen echter niet één op één vertaald worden naar onze lokale situatie. Tynaarlo is een landelijke gemeente met nauwelijks of geen industrie. Ook de andere vier sectoren zijn in onze gemeente op een andere manier vertegenwoordigd en hebben ieder hun eigen verschijningsvorm. Wij gaan daarom lokaal aan de slag met onze vijf pijlers en kiezen voor een aanpak die past bij onze gemeente, haar inwoners, bedrijven en (maatschappelijke) organisaties.

2.3. CO2 als duurzaamheidsindicator

Het Klimaatakkoord is gebaseerd op afspraken en maatregelen die bijdragen aan de reductie van CO2. Ook bij de uitvoering van ons programma duurzaamheid willen we CO2-reductie als primair doel hanteren. We achten dat ook van toepassing voor andere broeikasgassen. CO2 is niet alleen een belangrijke klimaatindicator, maar ook een goede duurzaamheidsindicator. Gebleken is dat CO2 vaak dominant is bij de eindscore van het totale milieueffect van allerlei processen en activiteiten. De vermindering van CO2 op de ene pijler kan ook effect hebben voor de doelen binnen de andere pijlers. Zo draagt CO2-reductie bij aan de vermindering van de uitstoot van stikstofoxiden en daarmee aan de kwaliteit van onze natuurgebieden en in bepaalde mate ook aan de biodiversiteit.

We kiezen er voor om CO2 als duurzaamheidsindicator voor ons programma duurzaamheid te hanteren. Per pijler is een paragraaf opgenomen die een globale kwalitatieve beschrijving geeft van de CO2-effecten van de activiteiten binnen de pijler en de relaties met de andere pijlers. Waar mogelijk betrekken we ook kwantitatieve gegevens.

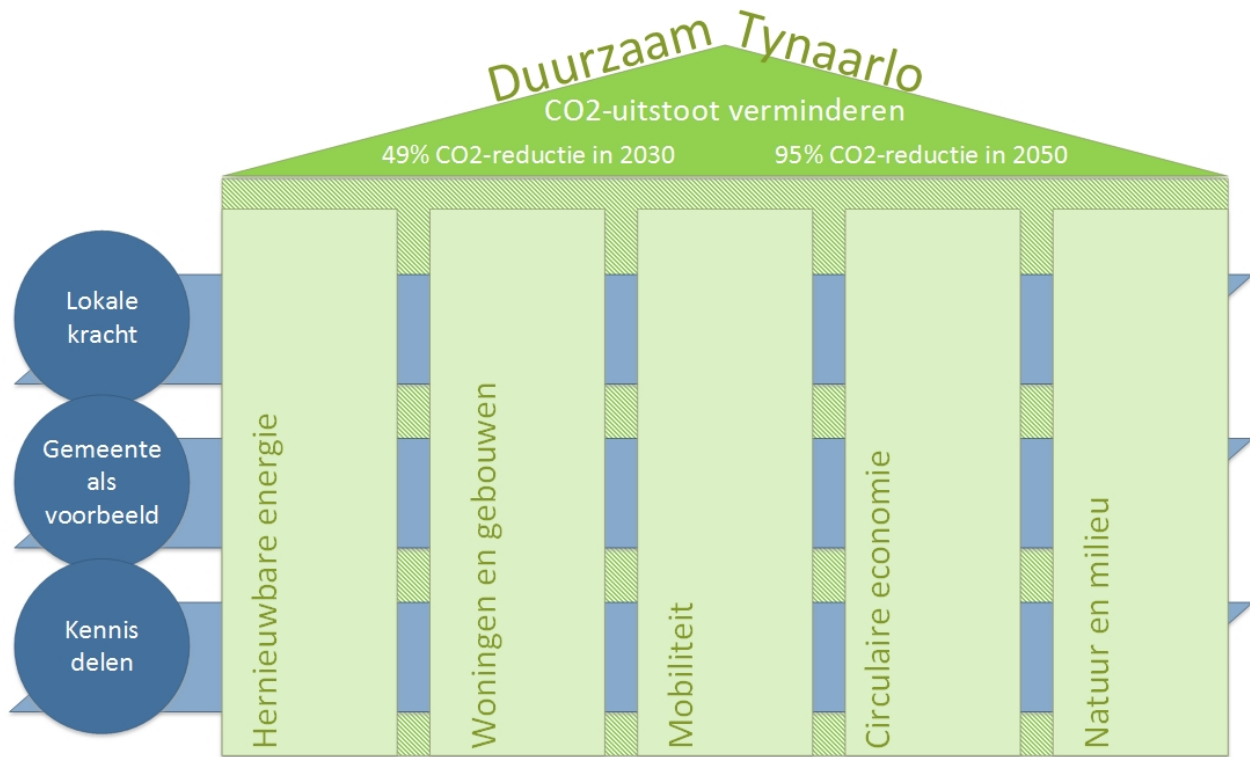
Bij de uitvoering van het programma betrekken we vooral CO2-data van bestaande monitoringinstrumenten. De landelijke klimaatmonitor is voor nu de belangrijkste bron. Bij elke activiteit van ons programma duurzaamheid stellen we ons de vraag in welke mate deze bijdraagt aan de reductie van CO2 en wat de effecten zijn op de andere pijlers. Zo willen we keuzes in hun samenhang beoordelen. Waar mogelijk proberen we CO2-effecten van activiteiten ook kwantitatief te duiden. Werkende weg ontdekken we wat de mogelijkheden en beperkingen zijn. We onderzoeken of we een lokale monitoring kunnen ontwikkelen waarbij we de kennisinstututen uit de buurt (Hanze en RUG) betrekken.

Voor de pijlers Circulaire economie en Natuur en milieu kan blijken dat CO2 als duurzaamheidsindicator te beperkt is. We denken na over indicatoren die meer inzicht geven in de effecten van met name grondstoffen(her)gebruik en klimaatbestendigheid en daarmee een aanvulling kunnen zijn op CO2 als duurzaamheidsindicator. Uitgangspunt bij het gebruik van indicatoren is dat monitoringgegevens al zoveel mogelijk beschikbaar en praktisch toepasbaar zijn.

2.4. Leidende principes

We bouwen voort op de energie in Tynaarlo, in de dorpen. Daarom stimuleren we bewoners, bedrijven en initiatieven zelf de handschoen op te pakken en waar nodig aan te jagen. Dat kunnen we alleen doen als we zelf het goede voorbeeld geven en de kennis die we hebben of via instellingen tot onze beschikking kunnen krijgen te delen. Zo spelen we als gemeente in op dat wat nodig is. Daarbij gaan we uit steeds van onze leidende principes: (1) lokale kracht, (2) gemeente als voorbeeld en (3) kennis delen.

Deze leidende principes zijn te herleiden in de plannen en projecten (zie ook de tabellen bij de verschillende pijlers (hdst3).



2.5. Ambities

In het programma duurzaamheid zijn verschillende ambities beschreven voor 2030. Er zijn volop landelijke en regionale ontwikkelingen gaande binnen de verschillende pijlers van het programma duurzaamheid. Dit maakt dat het niet voor elke pijler al mogelijk is om voor 2030 concrete ambities te formuleren. De dynamiek en de snelheid van duurzame ontwikkelingen vragen om flexibiliteit. We zetten in op minimaal één keer per jaar monitoren van het programma bij het opstellen van de jaarlijkse begroting. Dit biedt de mogelijkheid om bij te sturen op ambities, activiteiten en inzet van middelen. Daarnaast evalueren we tweejaarlijks de doelen en resultaten.

Overzicht ambities	
Pijler 1 Hernieuwbare energie	
	In 2030 wekken we in de gemeente Tynaarlo jaarlijks tussen 745 en 1090 TJ aan hernieuwbare energie op.
Pijler 2 Woningen en gebouwen	
	In 2030 zijn de eerste wijken binnen gemeente Tynaarlo verduurzaamd en van het aardgas af.
	In 2030 voldoet het commercieel en maatschappelijk vastgoed in de gemeente Tynaarlo aan de landelijke energieprestatiedoelen en zijn diverse gebouwen in Tynaarlo van het aardgas af.
Pijler 3 Mobiliteit	
	In 2030 wil de gemeente een voorbeeld zijn op gebied van duurzame mobiliteit. Het volledige wagenpark van de gemeente Tynaarlo is fossielvrij in 2030.
	Het terugdringen van uitstoot bij vervoer door het stimuleren van openbaar vervoer, fietsen en gedeeld vervoer.
	Het terugdringen van uitstoot bij vervoer richting de steden Assen en Groningen door de inzet op transferia, doorfietsroutes en alternatieven voor de auto.
Pijler 4 Circulaire economie	
	In 2030 hebben minimaal 4 projecten of experimenten omtrent circulair bouwen plaatsgevonden binnen gemeente Tynaarlo.
	In 2030 staat bij gemeente Tynaarlo circulair inkopen centraal bij de aanschaf van producten of materialen.
Pijler 5 Natuur en milieu	
	In 2030 zijn de gronden rondom het gemeentelijk vastgoed van de gemeente Tynaarlo (gedeeltelijk) klimaatadaptief en natuurlijk ingericht.
	In 2030 heeft gemeente Tynaarlo in alle dorpen stappen gemaakt op gebied van klimaatadaptatie, en zijn alle nieuwbouwwijken en minimaal vier bestaande wijken klimaatbestendig ingericht.
	In 2030 zijn de schoolpleinen van de basisscholen (gedeeltelijk) klimaatadaptief en natuurlijk ingericht.
	In 2030 werkt 25% van de agrarische bedrijven planmatig aan verbetering van de biodiversiteit en landschapskwaliteit.

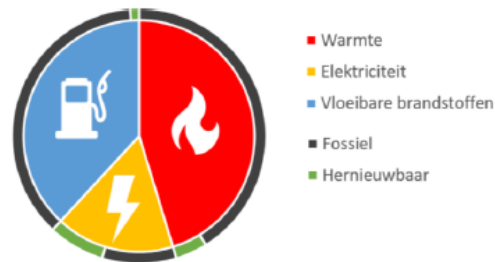
3. De vijf pijlers

3.1. Hernieuwbare energie

3.1.1. Ontwikkelingen

We zetten de eerste stappen in de (volgende) transitie van energiebronnen. Niet langer gebruiken we fossiele energiebronnen om in onze energiebehoefte te voldoen, maar stap voor stap gaan we over naar de opwek van energie uit hernieuwbare bronnen, zoals zon en wind.

Het jaar 2017 is het meest recente jaar waarvoor alle statistieken over het energiegebruik in gemeente Tynaarlo compleet zijn. In 2017 bedroeg het totale energieverbruik in Tynaarlo 2.690 TJ. 1.218 TJ van deze totale energievraag kwam vanuit de vraag naar warmte en 447 TJ kwam vanuit de vraag naar elektriciteit. De warmte werd voor 91% geleverd door verbranding van fossiel aardgas en de elektriciteit werd voor 57% geleverd uit fossiele energiebronnen⁷.



Afbeelding 2 Energiegebruik Tynaarlo 2017

In deze cijfers is het energieverbruik van de luchtvaart niet meegenomen. Over het terugdringen van de CO₂-uitstoot van de luchtvaart worden internationale afspraken gemaakt vanwege het grensoverschrijdende karakter van de luchtvaart. Alleen de uitstoot binnen Nederland valt binnen de nationale doelstellingen van het Klimaatakkoord en worden landelijk aangepakt.

In 2019 zijn in de gemeente Tynaarlo zowel het grootste drijvende zonnepark van Europa, als het grootste zonnepark op een Europese luchthaven geopend. Ontwikkelingen waar we trots op zijn.

Klimaatakkoord en RES

Op landelijk niveau zijn afspraken en ambities vastgelegd in het Klimaatakkoord (gepresenteerd op 29 juni 2019)⁸. De uitwerking van de landelijke ambities rondom hernieuwbare energie vindt plaats binnen de energieregio's, en mondt uit in een regionale ambitie, de zogenaamde Regionale Energiestrategie (RES). De RES Drenthe geeft inzicht in de manier waarop Drenthe wil bijdragen aan de nationale opgave voor de productie van hernieuwbare elektriciteit op land, de verduurzaming van de gebouwde omgeving en welke energie-infrastructuur daarvoor nodig is. In de RES wordt ook de bijdrage opgenomen die de gemeente Tynaarlo gaat leveren aan de opwekking van hernieuwbare energie. Dat is gebaseerd op de ambitie die de raad op 25 februari 2020 heeft geformuleerd.

⁷ Bosch & Van Rijn (2019). *Nulmeting en potentiëstudie hernieuwbare energie in Gemeente Tynaarlo*.

⁸ Rijksoverheid Nederland (2019). *Klimaatakkoord*.

Gemeentelijke beleid hernieuwbare energie

We willen dat de inpassing van de energietransitie in de leefomgeving voor onze inwoners zo acceptabel mogelijk plaatsvindt en dat de (economische) kansen die de energietransitie met zich meebrengt zoveel mogelijk worden benut voor onze inwoners. Daarom willen we lokale initiatieven zoals die van energiecoöperaties stimuleren en een impuls geven. Opbrengsten van projecten vloeien (deels) terug naar de dorpen en lokale gemeenschappen, zodat ter plekke geïnvesteerd kan worden in leefbaarheid.

In de op te stellen Omgevingsvisie wordt beschreven hoe hernieuwbare energie ruimtelijk kan worden ingepast in onze gemeente. Daarbij worden afwegingen gemaakt met andere ruimtelijke opgaves. Het kan nodig zijn om dit beleid op hoofdlijnen verder uit te werken en daartoe uitgangspunten en spelregels op te stellen voor een goede landschappelijke en maatschappelijke inpassing van hernieuwbare energieprojecten. Ook hier zal CO₂-reductie leidend zijn in de afweging.

3.1.2. Ambitie

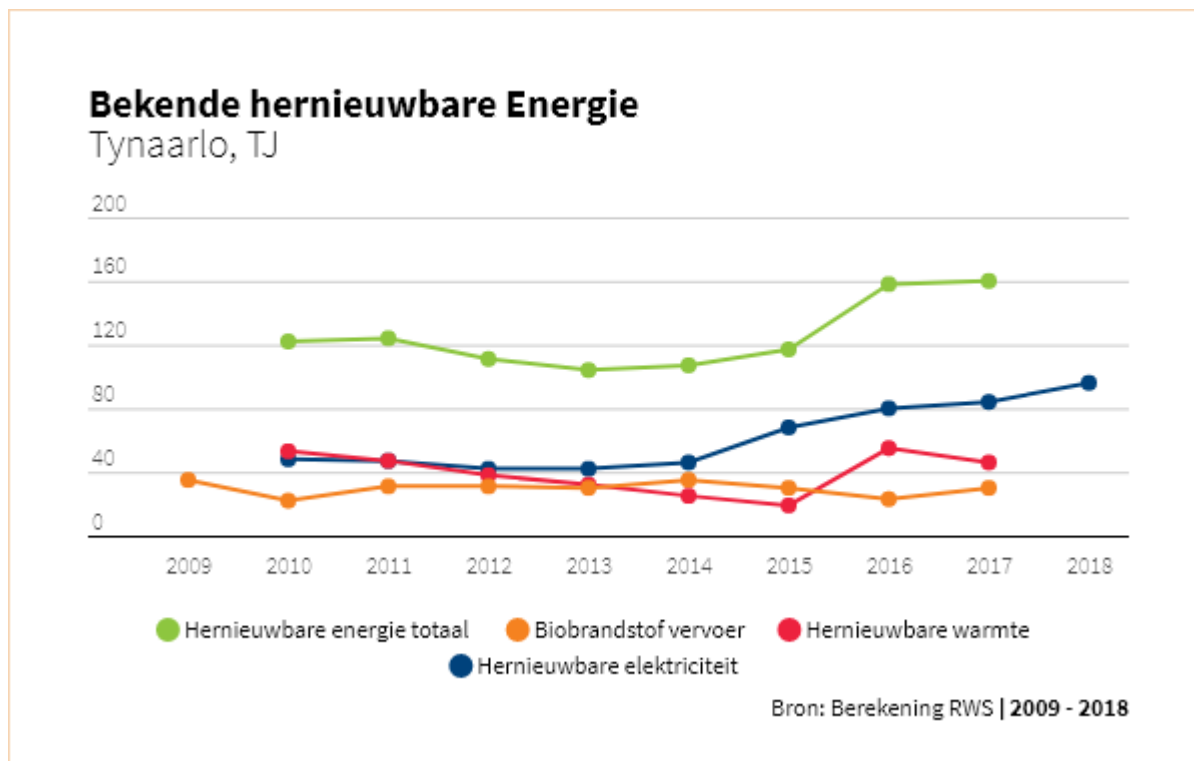
Op 25 februari 2020 heeft gemeenteraad de ambitie voor hernieuwbare energie geconcretiseerd op basis van onderzoeken die we hebben laten uitvoeren door adviesbureau Bosch & Van Rijn en door de Hanzehogeschool. Daaruit blijkt dat het huidige energieverbruik van de gebouwde omgeving van de gemeente Tynaarlo 1.665 TJ bedraagt. De verwachting is dat het energieverbruik door energiebesparende maatregelen afneemt. Nu is het nog lastig in te schatten hoeveel de besparing kan bedragen.

De gemeenteraad acht het realistisch haalbaar dat in Tynaarlo in 2030 745 TJ duurzaam kan worden opgewekt. De verwachting is dat technieken nog ontwikkelen wat reden is om uit te gaan van een bandbreedte van 745-1.090 TJ. Deze ambitie wordt periodiek herijkt, rekening houdend met de ontwikkelingen op het gebied van hernieuwbare energie en op het gebied van besparingsmogelijkheden. Uit de genoemde studies blijkt dat een mix van hernieuwbare energiebronnen nodig is om onze ambitie te realiseren. Daarom sluiten we op voorhand niet een bepaalde energiebron uit.

3.1.3. CO₂-monitoring en -effecten

De huidige energievraag in onze gemeente bedraagt 1.665 TJ. We verwachten in 2030 tussen 745 en 1.090 TJ per jaar aan hernieuwbare energie op te wekken op het grondgebied van gemeente Tynaarlo. We verwachten dat door de inzet binnen de andere pijlers, de energievraag afneemt. Bijvoorbeeld door isolatie van woningen en gebouwen. Ook onderzoeken we de mogelijkheden CO₂ vast te houden bijvoorbeeld in nieuw aan te leggen bospercelen en andere groenstructuren. We monitoren hoe deze ontwikkeling de komende jaren binnen de andere pijlers verloopt.

Hoeveel hernieuwbare energie uiteindelijk nodig is, hangt voor een deel ook samen met de manier waarop we woningen en gebouwen gaan verwarmen en welke energiebronnen het (auto)verkeer gaat gebruiken. Woningen kunnen all-electric worden verwarmd of met groen gas. Warmtenetten lijken in onze landelijke gemeente minder toepasbaar. De lokaal op te stellen Transitievisie Warmte en de wijkuitvoeringsplannen gaan daar meer zicht op geven. Zie verder paragraaf 3.2 Woningen en gebouwen.



Afbeelding 3 Rapportage bekende hernieuwbare energie, Klimaatmonitor

Kijkend naar de activiteiten die in dit hoofdstuk zijn benoemd, is het moeilijk in te schatten wat de CO₂-effecten van de afzonderlijke activiteiten zijn. Ook achteraf is dat lastig. Hoe meet je bijvoorbeeld het CO₂-effect van een startsubsidie voor inwonersinitiatieven? Daarom evalueren we onze activiteiten sowieso ook kwalitatief. De kwantitatieve monitoring vindt onder andere plaats met gebruikmaking van de landelijke klimaatmonitor en de te ontwikkelen energiemonitor van de RES.

3.1.4. Communicatie en participatie

De ambitie die de gemeente heeft voor de opwekking van hernieuwbare energie in 2030 kan en wil zij niet alleen nastreven. Samen met inwoners, (maatschappelijke) organisaties en bedrijven gaan we aan de slag. Door zoveel mogelijk lokaal te werk te gaan, benutten we de economische kansen die de energietransitie biedt aan de regio. Door samen op te trekken met de andere Drentse gemeenten, zoeken we samen naar de meest acceptabele wijze van het inpassen van de energietransitie in het Drentse landschap. We zetten in op een open proces. We vertellen waar we als gemeente (voor) staan, met welke regionale en landelijke ontwikkelingen we rekening moeten houden, en hoe we daar samen vorm aan kunnen geven.

3.1.5. Uitvoeringsprogramma 2020-2022

Voor de projecten en activiteiten binnen de pijler Hernieuwbare energie, zetten we de komende jaren in op beleidsontwikkeling en zetten we de huidige activiteiten voort, namelijk de startsubsidie duurzame bewonersinitiatieven en onze deelname aan het energieloket. Binnen het te ontwikkelen

uitvoeringsprogramma hernieuwbare energie maken we keuzes over welke activiteiten en projecten we aanvullend nodig zijn om onze ambities te halen.

3.1.5.1. Beleidsontwikkeling

Gericht op het beleid rondom de energietransitie staan voor de periode 2020-2022 de uitvoering van de volgende beleidsonderdelen centraal:

- Ontwikkelen ruimtelijk beleid op hoofdlijnen voor hernieuwbare energie als onderdeel van de Omgevingsvisie.
- Het opstellen van uitgangspunten en spelregels voor de landschappelijke en maatschappelijke inpassing van hernieuwbare energieprojecten. Daarbij wordt het beleid uit de Omgevingsvisie uitgewerkt.
- Ontwikkelen (binnen de energieregio Drenthe) regionale energiestrategie regio Drenthe 1.0., waarin we regionale afstemming zoeken over de opwek van hernieuwbare energie;
- Ontwikkelen uitvoeringsprogramma hernieuwbare energie, waarin we de gemeentelijke ambitie, de uitkomst van de regionale energiestrategie en het beleid voor hernieuwbare energie vertalen naar concrete stappen en acties.

3.1.5.2. Zonne-energie binnen de gebouwde omgeving

Voor het onderdeel zonne-energie binnen de gebouwde omgeving ligt de focus in de periode 2020-2022 op:

- Voortzetting startsubsidie duurzame bewonersinitiatieven, waarmee we de organisatie van collectieve acties van inwoners om gezamenlijk duurzaamheidsmaatregelen te nemen stimuleren en financieel ondersteunen.
- Verkenning van mogelijke stimuleringsactiviteiten samen met inwoners, (maatschappelijke) organisaties en bedrijven, zodat de stimuleringsactiviteiten die we opzetten passen en aansluiten bij de vraag vanuit de samenleving.
- Voorlichting en kennis delen via het Drents energieloket of een equivalent, om inwoners te helpen bij het beantwoorden van vragen rondom verduurzamingsmaatregelen en de financieringsmogelijkheden daaromtrent.

3.1.5.3. Zonne-energie buiten de gebouwde omgeving

Voor het onderdeel zonne-energie buiten de gebouwde omgeving ligt de focus in de periode 2020-2022 op:

- Voortzetting startsubsidie duurzame bewonersinitiatieven, waarmee we collectieve inwonersprojecten rondom de opwek van hernieuwbare energie stimuleren en financieel ondersteunen.

3.1.5.4. Windenergie

Voor het onderdeel windenergie buiten de gebouwde omgeving ligt de focus in de periode 2020-2022 op:

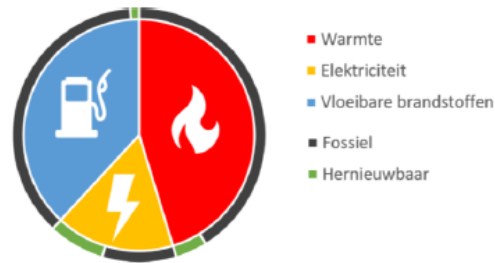
- Voortzetting startsubsidie duurzame bewonersinitiatieven, waarmee we collectieve inwonersprojecten rondom de opwek van hernieuwbare energie stimuleren en financieel ondersteunen.

Wat	Wanneer			Participatie						Principes			
	2020	2021	2022	Meeweten	Meepraten	Meedenken	Meedoen	Meebeslissen	Samen doen	Samen financieren	Kennis delen	Lokale kracht	Gemeente als voorbeeld
Beleid													
Uitwerken beleid hernieuwbare energie													
Ontwikkelen RES 1.0.													
Ontwikkelen uitvoeringsprogramma hernieuwbare energie													
Ontwikkelen RES 2.0.													
Zonne-energie binnen de gebouwde omgeving													
Startsubsidie duurzame inwonersinitiatieven													
Verkennen mogelijke stimuleringsactiviteiten													
Voorlichtingsactiviteiten voor inwoners													
Adviseren en informeren van inwoners via Drents energieloket of equivalent													
Zonne-energie buiten de gebouwde omgeving													
Startsubsidie duurzame inwonersinitiatieven													
Windenergie													
Startsubsidie duurzame inwonersinitiatieven													

3.2. Woningen en gebouwen

3.2.1. Ontwikkelingen

2017 is het meest recente jaar waarvoor alle statistieken over het energiegebruik in gemeente Tynaarlo compleet zijn. In 2017 bedroeg het totale energieverbruik in Tynaarlo 2.690 TJ en 1.218 TJ van deze totale energievraag kwam vanuit de vraag naar warmte. Deze warmte werd voor 91% geleverd door verbranding van fossiel aardgas en voor 9% uit de hernieuwbare energiebron biomassa⁹.



Afbeelding 4 Energiegebruik Tynaarlo (2017)

Klimaatakkoord + gasbesluit

In het landelijke Klimaatakkoord¹⁰ staat de visie beschreven om in 2050 te komen tot goed geïsoleerde woningen en gebouwen, die met duurzame warmte verwarmd worden en waarin schone elektriciteit gebruikt of zelfs zelf opgewekt wordt. Alle gebouwen in Nederland zullen daarmee aardgasvrij zijn. Een belangrijke reden voor deze visie in het Klimaatakkoord is de klimaatverandering die de Rijksoverheid tegen wil gaan. Maar ook is er de wens te stoppen met de aardgaswinning in Groningen. Al in maart 2018 werd hiertoe het gasbesluit genomen: de gaswinning in het Groningenveld wordt de komende jaren teruggeschroefd en gaat uiteindelijk terug naar nul. De verwachting is dat de gaswinning in 2022 wordt gestaakt.

Warmtetransitie

Er zullen dus alternatieven moeten worden gezocht voor het Groninger aardgas, de zogenoemde warmtetransitie. Hierbij zit een koppeling met de regionale energiestrategie (RES). De doelstellingen van alle regionale energiestrategieën in het land tellen samen op tot de landelijke opgave voor duurzame elektriciteit, maar geven ook zicht op de duurzame warmtebronnen voor de gebouwde omgeving.

In 2030 moeten de eerste 1,5 miljoen bestaande woningen in Nederland verduurzaamd zijn en op een andere manier verwarmd worden dan met aardgas. Een grootschalige transitie die op gemeenteniveau wordt aangepakt. Wijk voor wijk, in een steeds hoger tempo. Hoe gaan de wijken in gemeente Tynaarlo over van aardgas naar duurzame manieren van verwarmen en koken? Hoe wordt deze transitie voor iedereen betaalbaar en mogelijk? Als gemeente Tynaarlo hebben we van het Rijk de taak gekregen om in 2021 een Transitievisie Warmte klaar te hebben. Hierin wordt vastgelegd wanneer welke wijk van het aardgas af gaat en op welke alternatieve warmtebron de wijk vervolgens wordt aangesloten.

Naast de woningen, zal ook de utiliteitsbouw in de gemeente verduurzaamd moeten worden. Voor utiliteitsbouw (commercieel en maatschappelijk vastgoed) wordt op landelijk niveau gekozen voor een

⁹ Bosch & Van Rijn (2019). *Nulmeting en potentiëstudie hernieuwbare energie in Gemeente Tynaarlo*.

¹⁰ Rijksoverheid Nederland (2019). *Klimaatakkoord*.

zorgvuldig vormgegeven normering richting 2030 en 2050 die leidt tot een landelijke extra CO₂-reductie van 1 megaton in 2030. Om dit te bereiken past de Rijksoverheid onder andere wettelijke regelgeving toe ten aanzien van de energieprestatie van technische bouwsystemen en installaties en komen er wettelijke eindnormen voor de energieprestaties van gebouwen in 2050.

Expeditie Energieneutraal wonen in 2040

Naast landelijke ontwikkelingen en wet- en regelgeving waar we als gemeente mee te maken hebben, neemt gemeente Tynaarlo sinds oktober 2016 deel aan de 'Expeditie Energieneutraal wonen' in Drenthe¹¹. Hierin trekt de gemeente samen op met de provincie Drenthe en inmiddels meer dan 100 partijen. De ambitie van de expeditie is dat in 2040 wonen zonder fossiele energierekening voor Drenthe gerealiseerd is. Ook alle woningcorporaties in Drenthe hebben deze doelstelling als streven.

Voor de transformatie in de gebouwde omgeving richt gemeente Tynaarlo zich in het programma duurzaamheid op de onderdelen woningen, vastgoed van bedrijven/organisaties en het eigen gemeentelijk vastgoed.

3.2.2. Ambitie

Voor de ambities op het gebied van energie en warmte in de gebouwde omgeving, sluit gemeente Tynaarlo zich aan bij de afspraken in het Klimaatakkoord en de 'Expeditie energieneutraal wonen'. Voor de ambities van gemeente Tynaarlo betekent dit het volgende:

- *In 2030 zijn de eerste wijken binnen gemeente Tynaarlo verduurzaamd en van het aardgas af.*

Gedurende de periode van 2020-2022 wordt via het opstellen van de Transitievisie Warmte vastgesteld hoeveel en welke wijken in gemeente Tynaarlo in 2030 verduurzaamd en van het aardgas af zullen zijn. In 2021 wordt de Transitievisie Warmte ter besluitvorming aan de gemeenteraad voorgelegd, waarna bij akkoord de eerste wijkuitvoeringsplannen worden opgesteld, gericht op de besluiten over de alternatieve energie-infrastructuur van een wijk.

- *In 2030 voldoet het commercieel en maatschappelijk vastgoed in de gemeente Tynaarlo aan de landelijke energieprestatiedoelen en zijn diverse gebouwen in Tynaarlo van het aardgas af.*

Landelijk wordt een wettelijke eindnorm opgesteld voor de energieprestatie van gebouwen (zowel commercieel vastgoed als maatschappelijk vastgoed) in 2050. Daarbij wordt ook een streefdoel voor 2030 opgesteld. Als gemeente zullen we bedrijven/organisaties stimuleren dit streefdoel te bereiken. Ook wettelijke regelgeving speelt hierbij een rol. We zullen toezien op het naleven van de wettelijke regelgeving door vastgoedeigenaren. Voor maatschappelijk vastgoed, niet in eigendom van de gemeente, zullen we faciliteren in kennisdeling.

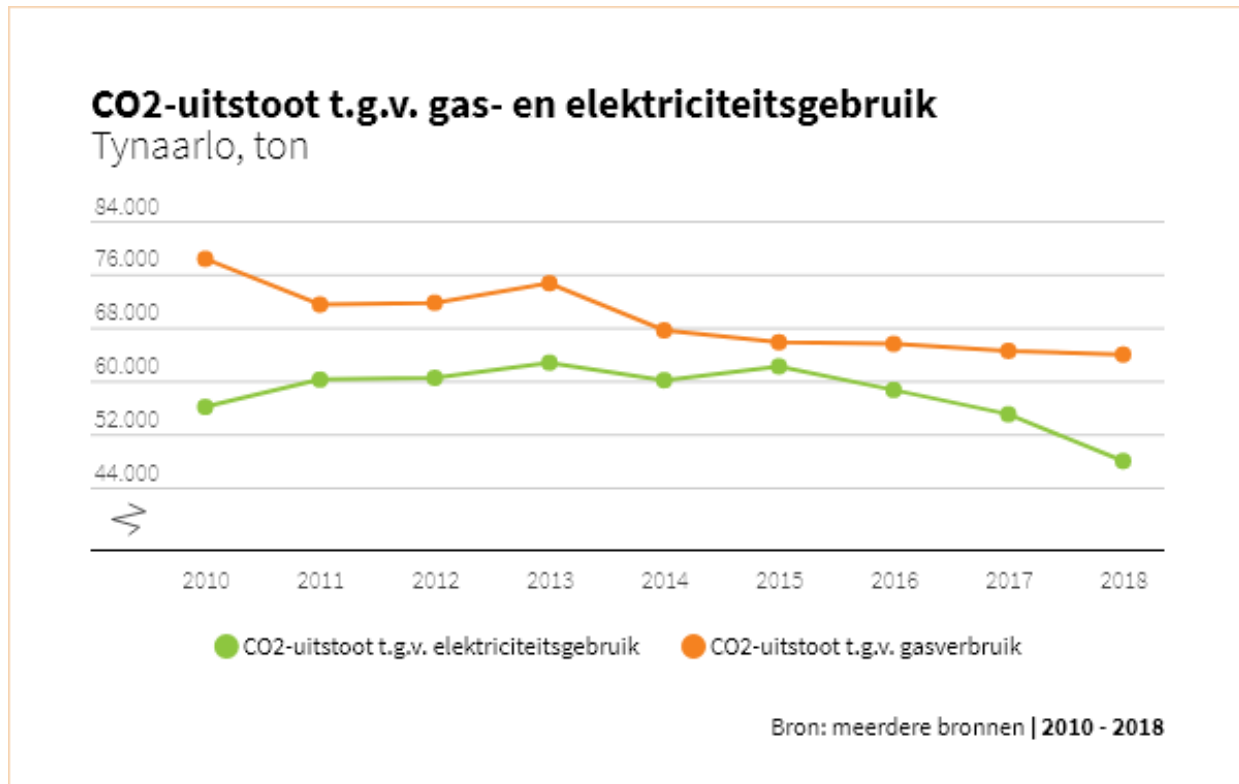
Met betrekking tot het eigen gemeentelijk vastgoed zullen we zelf het goede voorbeeld geven. In de 'meerjaren duurzaamheidsplanning gemeentelijke gebouwen' zullen we concrete duurzaamheidsambities bepalen, specifiek voor de eigen gemeentelijke gebouwen die we duurzaam exploiteren en voor de gebouwen waarvoor we nog moeten bepalen of we deze duurzaam gaan

¹¹ Provincie Drenthe (2016). *Expeditie energieneutraal wonen in Drenthe*, www.provincie.drenthe.nl/energieexpeditiedrenthe.

exploiteren of actief gaan afstoten. De 'meerjaren duurzaamheidsplanning gemeentelijke gebouwen' is vastgesteld in 2020 en ook de uitvoering daarvan start in 2020.

3.2.3. CO2-monitoring en -effecten

De huidige energievraag van de gebouwde omgeving bedraagt in onze gemeente 1.665 TJ. Met de grote inzet op deze pijler om de warmtetransitie te realiseren zal de benodigde vraag naar energie afnemen. Bijvoorbeeld door isolatie van woningen en gebouwen. We monitoren hoe deze ontwikkeling de komende jaren binnen deze pijler verloopt.



Afbeelding 5 Rapportage CO2-uitstoot gas en elektra, Klimaatmonitor

De kwaliteit van de woningvoorraad en de energiecijfers worden nu in beeld gebracht voor de Transitievisie Warmte. De verwachting is dat we dit redelijk goed kunnen monitoren. Kijkend naar de activiteiten die in dit hoofdstuk zijn benoemd, is het moeilijk in te schatten wat de CO2-effecten van de afzonderlijke activiteiten zijn. Ook achteraf is dat lastig. Hoe meet je bijvoorbeeld het CO2-effect van een startsubsidie voor inwonersinitiatieven? De monitoring vindt onder andere plaats met gebruikmaking van de landelijke klimaatmonitor. Daarnaast wordt gekeken in hoeverre een lokale monitoring ontwikkeld kan worden.

3.2.4. Communicatie en participatie

Vanuit het Klimaatakkoord hebben gemeenten een centrale rol in de transitie van de gebouwde omgeving toegewezen gekregen. Samen met inwoners en gebouweigenaren zal gemeente Tynaarlo per

wijk onderzoeken wat de beste oplossing is voor duurzame warmte en stroom. De transformatie van de gebouwde omgeving is niet alleen een technische en bestuurlijke opgave, maar vooral een sociale en financiële opgave. Samen met vastgoedeigenaren, inwoners, netbeheerders en medeoverheden gaan we hiermee stapsgewijs aan de slag. Het vroegtijdig betrekken van de omgeving in en rond de wijk zorgt ervoor dat verschillende perspectieven, kennis en creativiteit samen komen. Het biedt tevens handelingsperspectief aan inwoners. Een goed ingericht participatieproces draagt op die manier bij aan kwalitatief betere besluitvorming en kan daarmee ook helpen om de acceptatie van de maatregelen uit de wijkgerichte aanpak te vergroten.

Naast het participatieproces faciliteren we inwoners om stappen te zetten naar een duurzaam gebouwde leefomgeving door het bieden van advies en kennis via het Drents Energie Loket en het ondersteunen van Buurtteams bij het organiseren van inkoopcollectieven voor duurzame (bouw)materialen en oplossingen.

3.2.5. Uitvoeringsprogramma 2020-2022

Voor de transformatie in de gebouwde omgeving richten we ons in het programma duurzaamheid op de onderdelen beleid, woningen, vastgoed bedrijven/organisaties, eigen gemeentelijk vastgoed en overig maatschappelijk vastgoed.

3.2.5.1. *Beleid*

Gericht op het beleid rondom de warmtetransitie staan voor de periode 2020-2022 de uitvoering van de volgende beleidsonderdelen centraal:

- Opstellen Transitievisie Warmte (2020-2021). Een concept Transitievisie Warmte wordt opgesteld met behulp van de sprintsessie, aangeboden vanuit 'Expeditie energieneutraal wonen' in het tweede kwartaal van 2020. Na de sprintsessie wordt de concept Transitievisie Warmte uitgewerkt tot een definitieve visie.
- Opstellen wijkuitvoeringsplannen (2021-2022).
- Transitievisie Warmte en uitvoering ervan koppelen met de Omgevingswet (2020-2022).

3.2.5.2. *Woningen*

Voor het onderdeel woningen ligt de focus in de periode 2020-2022 op:

- Het informeren van inwoners over de warmtetransitie en onafhankelijk adviseren van inwoners bij vragen over energiemaatregelen en/of subsidies via een energieloket. De afgelopen jaren is dit vorm gegeven via het Drents Energieloket.
- Het voorlichten van inwoners over de warmtetransitie en eigen handelingsperspectief. Dit kan bijvoorbeeld via energiecampagnes vanuit het energieloket of campagnes als de Duurzame Huizenroute. Daarnaast zijn er vanuit het Drents Energieloket energiecoaches opgeleid die nu vanuit de lokale energiecoöperatie actief zijn.
- In 2020 worden de mogelijkheden verkend om energiecoaches in te zetten voor huishoudens met lage inkomens, ten behoeve van energiebesparing en daarmee geldbesparing.
- Het ondersteunen van acties van lokale bewonersinitiatieven, praktisch of financieel.

- Het ondersteunen van pilotprojecten in de gebouwde omgeving, praktisch of financieel. In 2019 is financiële ondersteuning geboden aan een pilotproject voor Buurtteam De Fledders, gericht op het verduurzamen van de straat de Kerspel in Vries. Dit project loopt minimaal door tot 2021.
- Het maken van jaarlijkse prestatieafspraken over sociale huisvesting, waarin thema's als duurzaamheid en betaalbaarheid worden meegenomen.

3.2.5.3. *Vastgoed bedrijven/organisaties*

Voor het onderdeel bedrijven ligt de focus in de periode 2020-2022 op:

- Het voorlichten van bedrijven/organisaties over de warmtetransitie, wettelijke verplichtingen en eigen handelingsperspectief.
- Gericht op het voorlichten van bedrijven/organisaties loopt tot en met mei 2020 het Koploperproject, waar bedrijven worden geïnformeerd over duurzaam ondernemen en het verduurzamen van de bedrijfsvoering.
- Het in gesprek gaan met bedrijven/organisaties m.b.t. energiebesparende en verduurzamingsmaatregelen en wettelijke verplichtingen die hieraan gekoppeld zijn.
- Inzetten voorbeeldfunctie. Als gemeente willen we de successen van reeds duurzame bedrijven/organisaties laten zien zodat bedrijven/organisaties elkaar kunnen stimuleren te verduurzamen.
- In samenwerking met bedrijven/organisaties kan de gemeente mogelijk verduurzamingsprojecten ontwikkelen en uitvoeren. We willen de mogelijkheden hiervoor verkennen.

3.2.5.4. *Eigen gemeentelijk vastgoed*

Voor het onderdeel eigen gemeentelijk vastgoed, ligt de focus in de periode 2020-2022 op:

- Het vaststellen (in 2020) van de meerjaren duurzaamheidsplanning van de gemeentelijke gebouwen en het starten met de uitvoering hiervan.
- Start uitvoering energieneutraal gemeentehuis. Dit project maakt onderdeel van de meerjaren duurzaamheidsplanning van de gemeentelijke gebouwen, maar wordt als separaat project meegenomen gezien er een afwijkende planning en beslissingstraject aan gekoppeld is.
- Nieuwbouw opgave binnensportaccommodaties dorp Zuidlaren. Dit valt onder het project Accommodatiebeleid (AB). De norm binnen het Accommodatiebeleid is met de bouw van gymzaal Tynaarlo en Sporthallen Groote Veen te Eelde al vastgesteld op energieneutraal en los van het gas.
- Voorlichtingscampagne energiegedrag gebouwgebruikers. Met duurzame aanpassingen in het gemeentelijke gebouw zijn aanpassingen in gedrag van de gebouwgebruikers nodig. Voorlichting hierover is benodigd.

3.2.5.5. *Maatschappelijk vastgoed (niet van gemeente Tynaarlo, n.g.T.)*

Onder de term maatschappelijk vastgoed wordt verstaan maatschappelijk vastgoed niet van de gemeente Tynaarlo (n.g.T.). Hieronder valt ook vastgoed ook door middel van een pachtconstructie geprivatiseerd vastgoed, b.v. scholen, buitensportaccommodaties, buurthuizen etc. Voor het onderdeel maatschappelijk vastgoed, ligt de focus in de periode 2020-2022 op:

- Uitvoering plannen scholen, buitensportaccommodaties en overig maatschappelijk vastgoed en de start uitvoering plannen van de scholen, buitensportaccommodaties en overig

maatschappelijk vastgoed in Zuidlaren. Het onderwijs is al in een vergevorderd stadium van plannen maken voor de nieuwbouw en verbouw van hun scholen. Gericht op onder andere de investeringen kunnen duurzaamheidsoverwegingen nog van invloed zijn.

- Voorlichting gebouwbeheerders: Winst is te behalen in het goed voorlichten van gebouwbeheerders op vlak van energiegebruik en toegepaste duurzame maatregelen. Voorlichtingsactiviteiten kunnen hieraan bijdragen.

Wat	Wanneer			Participatie						Principes			
	2020	2021	2022	Meeweten	Meepraten	Meedenken	Meedoen	Meebeslissen	Samen doen	Samen financieren	Kennis delen	Lokale kracht	Gemeente als voorbeeld
Beleid													
Opstellen en vaststellen transitievisie warmte													
Opstellen wijkuitvoeringsplannen													
Transitievisie en uitvoering borgen in Omgevingswet													
Woningen													
Adviseren en informeren van inwoners via Drents energieloket of equivalent													
Voorlichtingsactiviteiten voor inwoners													
Verkennen inzet energiecoaches (bij huishoudens met lage inkomens)													
Startsubsidie duurzame bewonersinitiatieven													
Ondersteuning acties lokale bewonersinitiatieven													
Ondersteuning pilotprojecten gebouwde omgeving													
Prestatieafspraken sociale huisvesting													
Bedrijven/organisaties													
Voorlichtingsactiviteiten voor bedrijven/organisaties													
Koploperproject (continuering 2019)													
Het in gesprek gaan met bedrijven/organisaties m.b.t. wettelijke verplichtingen op het onderwerp energie													
Voorbeeldfunctie/campagne duurzame bedrijven/organisaties													
Verkennen projectmogelijkheden bij bedrijven/organisaties													
Gemeentelijk vastgoed													
Meerjaren duurzaamheidsplanning gebouwen (MJDP)													
Start uitvoering energieneutraal gemeentehuis													
Nieuwbouw binnensportaccommodaties Zuidlaren													
Voorlichtingscampagne energiegedrag gebouwgebruikers													
Maatschappelijk vastgoed (niet van gemeente Tynaarlo)													
Uitvoering plannen scholen + buitensportacc. + overig maatschappelijk vastgoed Zuidlaren													
Voorlichting gebouwbeheerders													

3.3. Mobiliteit

3.3.1. Ontwikkelingen

De CO₂-uitstoot in Nederland van woon-werk en zakelijk verkeer per auto is groot. Daarnaast vormt mobiliteit of vervoer een heel groot deel van de totale energiebehoefte. In Tynaarlo bedroeg in 2017 het totale energieverbruik 2.690 TJ, waarvan 1.025 TJ (38%) betrekking had op de vraag naar vloeibare brandstoffen. Deze brandstoffen worden in de gemeente Tynaarlo uitsluitend door verkeer en vervoer gebruikt en het overgrote deel van deze verbruikte vloeibare brandstoffen is fossiel (995 TJ, >90%).¹²

Klimaatakkoord

Het Klimaatakkoord¹³ zet voor het onderwerp mobiliteit in op de visie: zorgeloze mobiliteit, voor alles en iedereen in 2050. De term zorgeloos richt zich onder andere op emissievrije mobiliteit, uitstekende bereikbaarheid voor jong, oud, arm en rijk, en optimale doorstroming van mensen en goederen. CO₂-reductie voor mobiliteit zal vooral moeten komen van landelijke maatregelen zoals de inzet op elektrisch rijden, biobrandstoffen, banden-op-spanning en een werkgeversaanpak.

Ontwikkeling elektrisch vervoer

Er wordt ingezet op elektrisch vervoer als nieuwe standaard. Daarom is een sterke uitbreiding van het laadnetwerk nodig. De uitrol daarvan ligt voor een belangrijk deel in handen van gemeenten. In de Nationale Agenda Laadinfrastructuur (NAL)¹⁴, onderdeel van het Klimaatakkoord, is afgesproken dat alle Nederlandse gemeenten eind 2020 een integrale visie op laadinfrastructuur en het plaatsingsbeleid voor laadinfrastructuur vastgesteld hebben.

Dit jaar is de verkoop van de elektrische auto voor het eerst groter dan die van dieselauto's. De cijfers in de Klimaatmonitor laten een stijgende lijn zien en er wordt richting 2025 een exponentiele groei verwacht volgens het Nationaal Kennisplatform Laadinfrastructuur. Door het aanbieden van een goede infrastructuur, juist ook in de plattelandsgemeente als Tynaarlo, stimuleren we het gebruik van duurzame brandstoffen en elektrisch personenvervoer.

Openbaar vervoer

In 2030 zullen nieuwe personenauto's 100 procent emissieloos zijn. Dat geldt ook voor alle OV-bussen. Samen met het OV-bureau en de provincies werken we mee aan verduurzaming van het openbaar vervoer met bijvoorbeeld waterstofbussen. Om ambities te bereiken worden de voorzieningen voor duurzame auto's, deelauto's, fietsen en het openbaar vervoer de komende jaren aanzienlijk verbeterd.

Regionale ontwikkelingen

De mobiliteit in Groningen en Drenthe verandert de komende jaren flink. We zien het succes van de e-bike, de introductie van publiek vervoer, de opkomst van autonome voertuigen en de verdere digitalisering van de maatschappij. In de toekomst zal steeds meer 'passend' vervoer worden gevraagd en aangeboden. Dit betekent: (deel)auto, (deel)fiets, taxi en/of bus. Reizen gebeurt alleen of met meerdere personen en kan gecombineerd worden met afhaalpunten voor bijvoorbeeld pakketjes, boodschappen of streekproducten. Reist men nu nog vaak rechtstreeks; in de toekomst zal dit meer via

¹² Bosch & Van Rijn: Nulmeting en potentiëstudie hernieuwbare energie in Gemeente Tynaarlo (2019).

¹³ Rijksoverheid Nederland (2019). Klimaatakkoord.

¹⁴ Rijksoverheid Nederland (2019). Nationale Agenda Laadinfrastructuur.

overstaplocaties gaan waar men overstapt tussen de ‘passende’ vervoersmiddelen. Deze overstap wordt dus essentieel om reizigers goed te bedienen.

Het fietsnetwerk in de regio Groningen/Assen zal versterkt blijven worden omwille van de bereikbaarheid van de steden. De eerste doorfietsroute in Tynaarlo wordt nu gerealiseerd. Het is een fietspad met weinig of geen verkeerslichten en waar je zoveel mogelijk voorrang hebt op kruispunten. De paden zijn breed en comfortabel, worden goed onderhouden en in de winter hebben de paden prioriteit als er gestrooid wordt. Ook het stimuleren van e-bikes en speed pedelecs biedt kansen tot verduurzaming.

Voor de komende jaren is het de grote uitdaging om duurzamer te reizen. Als lokale gemeente kunnen we dat stimuleren en faciliteren op verschillende manieren. Daarnaast kijken we met partners concreet naar de logistiek van het elektrisch goederenvervoer richting Groningen.

3.3.2. Ambitie

Voor de pijler Mobiliteit zetten we stappen naar snelle verbindingen, fossielvrije brandstoffen en duurzame energiedragers en nieuw materieel. Vanuit het Klimaatakkoord zijn programma's en beleid voor mobiliteit nog in ontwikkeling. We stellen daarom het volgende voor:

- Het uitvoeren van een nulmeting en analyse in 2020, om te komen tot concrete ambities voor duurzame mobiliteit in 2030. Deze ambities worden daarna vertaald in concrete activiteiten. Dit kunnen ambities zijn, bijvoorbeeld gericht op het privébezit van auto's en het stimuleren van CO2-reductie woon-werkverkeer bij medewerkers binnen de eigen gemeentelijke organisatie.

Vanuit onze voorbeeldfunctie als gemeente (leidende principe 'Gemeente als voorbeeld' stellen we de volgende ambitie vast voor 2030:

- *In 2030 wil de gemeente een voorbeeld zijn op gebied van duurzame mobiliteit. Het volledige wagenpark van de gemeente Tynaarlo is fossielvrij in 2030.*

Naast bovenstaande ambitie willen we inzetten op:

- *Het terugdringen van uitstoot bij vervoer door het stimuleren van openbaar vervoer, fietsen en gedeeld vervoer.*
- *Het terugdringen van uitstoot bij vervoer richting de steden Assen en Groningen door de inzet op transferia, doorfietsroutes en alternatieven voor de auto.*

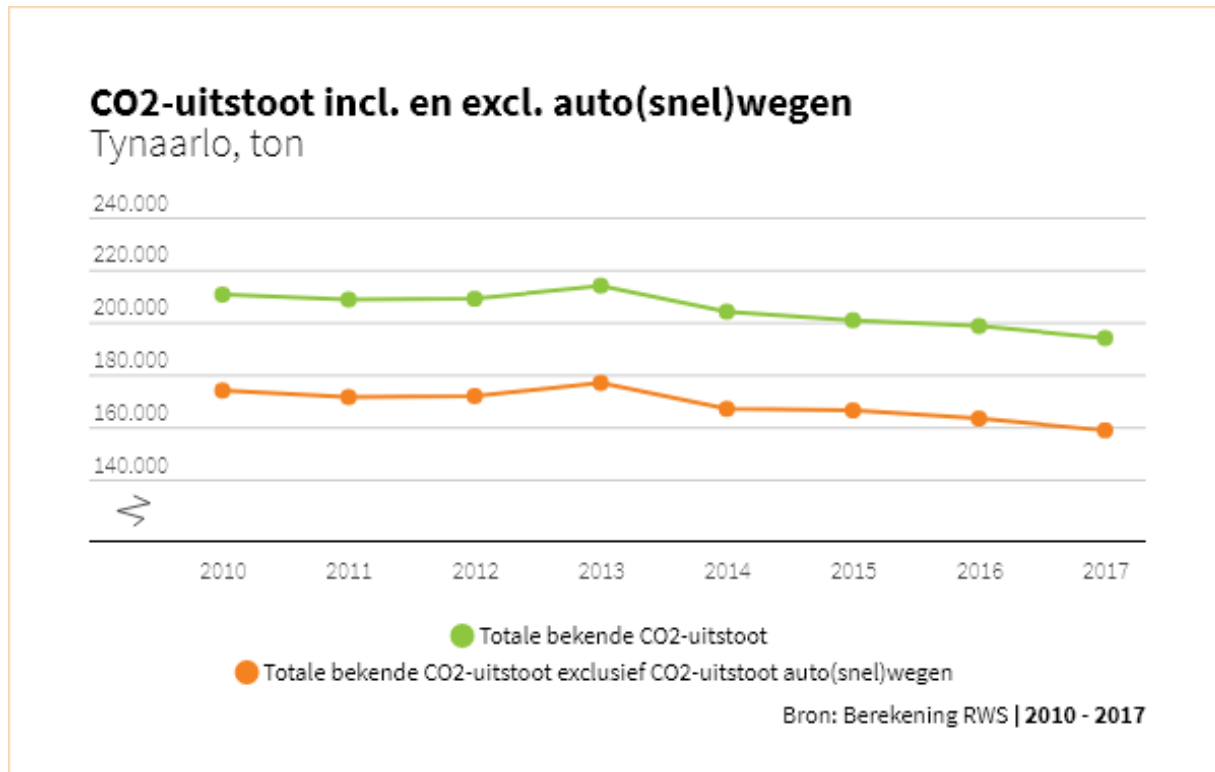
In het programma duurzaamheid wordt de uitstoot van het vliegverkeer van Groningen Airport Eelde buiten beschouwing gelaten. In het Klimaatakkoord wordt ook aangegeven dat daarover internationale afspraken gemaakt worden vanwege het (letterlijke) grensoverschrijdende karakter van het vliegverkeer. Wel zet Nederland zich in om de emissies in Nederland terug te dringen.

3.3.3. CO2-monitoring en -effecten

De CO2-monitoring rond het thema mobiliteit vraagt onze focus. Brandstof vormt een derde van de warmtevraag. We kunnen CO2 inzichtelijk maken via de Klimaatmonitor, inclusief en exclusief de

autowegen. Het verkeer van de A28 en n34 komt dwars door onze gemeente. Maar rekenen we dat verkeer en die uitstoot tot onze uitstoot? Daarover worden ook landelijk nu gesprekken gevoerd aan de klimaattafels mobiliteit. Voor nu hanteren we de cijfers uit de Monitor.

Elektrisch rijden zal exponentieel toenemen. Omdat we niet willen dat deze elektriciteit van fossiele herkomst is, neemt daarmee ook de behoefte aan duurzame energieopwekking toe. Bij de fabricage van meer elektrische auto's en fietsen komt de impact en relatie met pijler vier (circulair) om de hoek kijken.



Afbeelding 6 Rapportage CO2-uitstoot incl. en excl. auto(snel)wegen, Klimaatmonitor

3.3.4. Communicatie & participatie

Communicatie in deze pijler richt zich vooral op de informeren van inwoners, bedrijven en organisaties over nieuwe vormen van vervoer. Daarnaast willen we inwoners, stakeholders, bedrijven laten meepraten en meedenken over bijvoorbeeld (nieuwe) ruimtelijke ontwerpen gericht op vervoer. Na het formuleren van verdere ambities op gebied van mobiliteit zal de communicatie en participatie rondom de pijler verder worden vormgegeven.

3.3.5. Uitvoeringsprogramma 2020-2022

Voor de verduurzaming van de mobiliteit en het terugdringen van de fossiele brandstoffen richten we ons in het programma duurzaamheid op de onderdelen beleid, structuur/maatregelen/projecten, auto, OV, fietsen, gemeentelijk vervoer en mobiliteit integraal.

3.3.5.1. *Beleid*

Gericht op het beleid rondom duurzame mobiliteit staan voor de periode 2020-2022 de uitvoering van de volgende beleidsonderdelen centraal:

- Visie laadinfrastructuur
- Plaatsingsbeleid laadpalen
- Nulmeting en analyse duurzame mobiliteit Tynaarlo t.b.v. opstellen concrete ambities voor 2030 en gekoppelde activiteiten. Dit kunnen bijvoorbeeld concrete ambities zijn op gebied van privébezit van auto's, veilige en comfortabele doorstroming van langzaam verkeer (fietsers en voetgangers) en stimuleren van woon-werkverkeer bij medewerkers binnen de eigen gemeentelijke organisatie.
- Herijking fietspaden-, wegen- en knelpuntenplan welke richting geeft aan het verbeteren van de structuren in de gemeente.

3.3.5.2. *Structuur/maatregelen/projecten*

Voor het onderdeel structuur/maatregelen/projecten is nu in het uitvoeringsprogramma van 2020-2022 meegenomen:

- Het verbeteren van de structuur leidt tot omleggen van busverbindingen. Daarmee verbetert de OV-structuur en biedt het een stimulans de bus te gebruiken.
- Project transferium de Punt. In regioverband wordt steeds gekeken naar de bereikbaarheid van de regio Groningen-Assen. Als tussenliggende gemeente hebben we daarin een rol te vervullen.
- Ontwikkeling HUB's. Een hub is niet zomaar een knooppunt. De nadruk ligt op beleving en het koppelen van voorzieningen. Een hub kan uitgroeien tot een sociaaleconomisch knooppunt van het dorp, de wijk of de regio. In Tynaarlo rollen we meerdere mini-HUB's uit, de eerste daarvan bij Visio De Brink. Ook in Westlaren wordt een mini-HUB gerealiseerd.

3.3.5.3. *Auto*

Voor het onderdeel auto is nu in het uitvoeringsprogramma van 2020-2022 meegenomen:

- Ondersteunen project deelauto (2020).

3.3.5.4. *OV*

Voor het onderdeel OV is nu in het uitvoeringsprogramma van 2020-2022 meegenomen:

- OV-concessie: In 2020 start de nieuwe concessie voor het busvervoer in Groningen en Drenthe. Het openbaar busvervoer in Groningen en Drenthe is vanaf december 2019 bijna geheel emissievrij. Tot 2030 wordt het busvervoer verder aangepast totdat deze 100% emissievrij is.

3.3.5.5. *Fietsen*

Voor het onderdeel Fietsen is nu in het uitvoeringsprogramma van 2020-2022 meegenomen:

- Doorfietsroutes.

3.3.5.6. *Gemeentelijk vervoer*

Voor het onderdeel Gemeentelijk vervoer is nu in het uitvoeringsprogramma van 2020-2022 meegenomen:

- Planontwikkeling verduurzamen eigen wagenpark.
- Uitvoeren verduurzamen eigen wagenpark.

3.3.5.7. Mobiliteit integraal

Voor het onderdeel Mobiliteit integraal is nu in het uitvoeringsprogramma van 2020-2022 meegenomen:

- Ondersteunen bewonersinitiatieven.
- Fossilvrije weken Noord-Nederland (voorlichtings- en meedoe-campagne), afgelast in 2020 door corona.
- Mobiliteitsweek (voorlichtingscampagne).

Wat	Wanneer			Participatie							Principes		
	2020	2021	2022	Meeweten	Meepraten	Meedenken	Meedoen	Meebeslissen	Samen doen	Samen financieren	Kennis delen	Lokale kracht	Gemeente als voorbeeld
Beleid													
Visie laadinfrastructuur													
Plaatsbeleid laadpalen													
Nulmeting en analyse duurzame mobiliteit Tynaarlo													
Herijking fietspaden-, wegen- en knelpuntenplan													
Structuur/maatregelen/projecten													
Herinrichting Hoofdweg Eelde													
Transferium De Punt													
Verkennen projectmogelijkheden duurzame mobiliteit													
Ontwikkelen HUB's Visio en Westlaren													
Auto													
Stimuleren project deelauto													
OV													
OV-concessie													
Fietsen													
Doorfietsroutes													
Gemeentelijk vervoer													
Planontwikkeling verduurzaming eigen wagenpark													
Uitvoeren plan verduurzaming eigen wagenpark													
Mobiliteit integraal													
Ondersteunen acties bewonersinitiatieven													
Fossilvrije weken Noord-Nederland (voorlichtingscampagne)													
Mobiliteitsweek (voorlichtingscampagne)													

3.4. Circulaire economie

3.4.1. Ontwikkelingen

Het onderwerp circulaire economie staat steeds hoger op de maatschappelijke agenda. Door de groeiende wereldbevolking en welvaart neemt de vraag naar grondstoffen en materialen toe. Maar grondstoffen worden schaars, de hoeveelheid afval neemt toe en ook de uitstoot van CO2 groeit nog steeds. Daarom is een omslag nodig in de manier waarop met grondstoffen en afval wordt omgegaan. Een transformatie naar een circulaire economie: een systeem dat bedoeld is om herbruikbaarheid van producten en grondstoffen te maximaliseren en waardevernietiging te minimaliseren. Op dit moment geeft elke gemeente in Nederland naar eigen inzicht invulling aan de ontwikkeling van de circulaire economie. Wel zijn er diverse landelijke, regionale en lokale ontwikkelingen op dit onderwerp.

Rijksprogramma circulaire economie

In 2016 is het Rijksbrede programma circulaire economie¹⁵ verschenen, met als titel: 'Nederland circulair in 2050.' In het programma staat de Rijksambitie voor 2030 beschreven: 50% minder gebruik van primaire grondstoffen (mineraal, fossiel en metalen). In het programma zijn vijf transitieagenda's opgesteld om in 2050 tot een circulaire economie te komen:

- Biomassa en voedsel
- Bouwen
- Consumptiegoederen
- Kunststoffen
- Maakindustrie

Opvolgend op het Rijksbrede programma is het Grondstoffenakkoord (2017)¹⁶ gesloten door meer dan 400 bedrijven, NGO's financiële instellingen, kennisinstututen, overheden en andere organisaties. Daarnaast zijn de 5 transitieagenda's van het Rijksbrede programma circulaire economie vertaald naar concrete acties en projecten in het Uitvoeringsprogramma Circulaire Economie 2019-2023¹⁷.

Regionaal- Grondstoffenanalyse en Roadmap Circulaire Economie

De drie noordelijke provincies Drenthe, Groningen en Friesland besloten nauwer samen te werken op gebied van circulaire economie en hebben een noordelijke grondstofstromenanalyse laten uitvoeren. Via deze analyse zijn de grondstofstromen in kaart gebracht met als doel de circulaire kansen te identificeren voor spelers in een aantal belangrijke clusters: landbouw, bouwnijverheid, afvalverwerking en chemie.

De provincie Drenthe ziet veel kansen in de transitie naar een circulaire economie en heeft daarom ook een roadmap¹⁸ ontwikkeld. De ambitie is om in 2050 circulair te zijn. Centraal in de roadmap staat samenwerking met onder andere Drentse bedrijven en ondernemers (klein en groot), onderwijs- en kennisinstellingen en andere overheden, om circulaire initiatieven te ontplooiën. Daarnaast zet de provincie in op het faciliteren van circulair ondernemen, samen met het Noordelijk Innovatielab Circulaire Economie (N.I.C.E.). N.I.C.E is een samenwerkingsverband tussen ondernemers,

¹⁵ Rijksoverheid Nederland (2016). *Nederland circulair in 2050*.

¹⁶ Rijksoverheid Nederland en partners (2017). *Grondstoffenakkoord*.

¹⁷ Rijksoverheid Nederland (2019). *Uitvoeringsprogramma Circulaire Economie 2019-2023*.

¹⁸ Provincie Drenthe (2018). *Roadmap Circulair Drenthe 2050*.

onderwijsinstellingen, provincie Drenthe en gemeenten, om vraagstukken in Noord-Nederland gezamenlijk aan te pakken en door studenten van het MBO en HBO te laten oplossen.

Drenthe Bouwt Circulair

Drenthe Bouwt Circulair¹⁹ is een regionale aanpak om breed kennis en ervaringen te delen over circulair bouwen via een groeiend aantal projecten. De lat ligt bij de circulaire aanpak aanmerkelijk hoger dan energieneutraal of aardgasloos bouwen zoals bij pijler 2 Woningen en gebouwen.

Van afval naar grondstof (VANG Huishoudelijk afval)

Voor het afval hebben we een wettelijke taak. Het programma VANG - Huishoudelijk afval²⁰, helpt gemeenten de nodige stappen te zetten naar een circulaire economie. De ambitie is om in 2020 in Nederland 75% van het huishoudenslijf afval te scheiden zodat het gerecycled kan worden. Landelijk wil de overheid het restafval in 2020 teruggebracht hebben naar 100 kilo per persoon. In 2025 moet dit op 30 kilo per persoon zitten.

3.4.2. Ambitie

Er zijn volop ontwikkelingen gaande binnen verschillende onderwerpen gericht op de transformatie naar een circulaire economie (zoals biomassa, voedsel, bouwen en kunststoffen). Dit maakt dat het voor 2030 (nog) niet mogelijk is om specifiek voor Tynaarlo op diverse onderwerpen concrete circulaire ambities te formuleren.

Gemeente Tynaarlo zal zich naar verwachting committeren aan landelijke en provinciale duurzaamheidsdoelstellingen die nog in ontwikkeling zijn. Het gaat dan om doelstellingen met betrekking tot afval, milieuvriendelijke voedselconsumptie en –productie, circulair bouwen en circulair ondernemen. Daarnaast willen we via inwoners, bedrijven, (maatschappelijke) organisaties en regionale partners kansen op gebied van circulaire economie verkennen en waar mogelijk aangrijpen.

We stellen in eerste instantie de volgende ambities vast:

- *In 2030 hebben minimaal 4 projecten of experimenten omtrent circulair bouwen plaatsgevonden binnen gemeente Tynaarlo.*
- *In 2030 staat bij gemeente Tynaarlo circulair inkopen centraal bij de aanschaf van producten of materialen.*

Voor de periode tot 2030 is voor de pijler Circulaire economie het volgende subdoel vast te stellen:

- In 2020 is het restafval in gemeente Tynaarlo teruggebracht naar maximaal 100 kilo per persoon. In gemeente Tynaarlo is sprake van een relatief hoog percentage voor afvalscheiding. In 2018 zaten in Drenthe en Groningen alleen de gemeenten Tynaarlo (116,6 kilo) en Oldambt (115,7 kilo) in de buurt van 100 kilo. Nog beter dan afval scheiden, is het voorkomen van afval. Ook daar zal op moeten worden ingezet.

¹⁹ *Drenthe bouwt circulair*, www.nmfdrenthe.nl/wij-werken-aan/circulair-drenthe/drenthe-bouwt-circulair

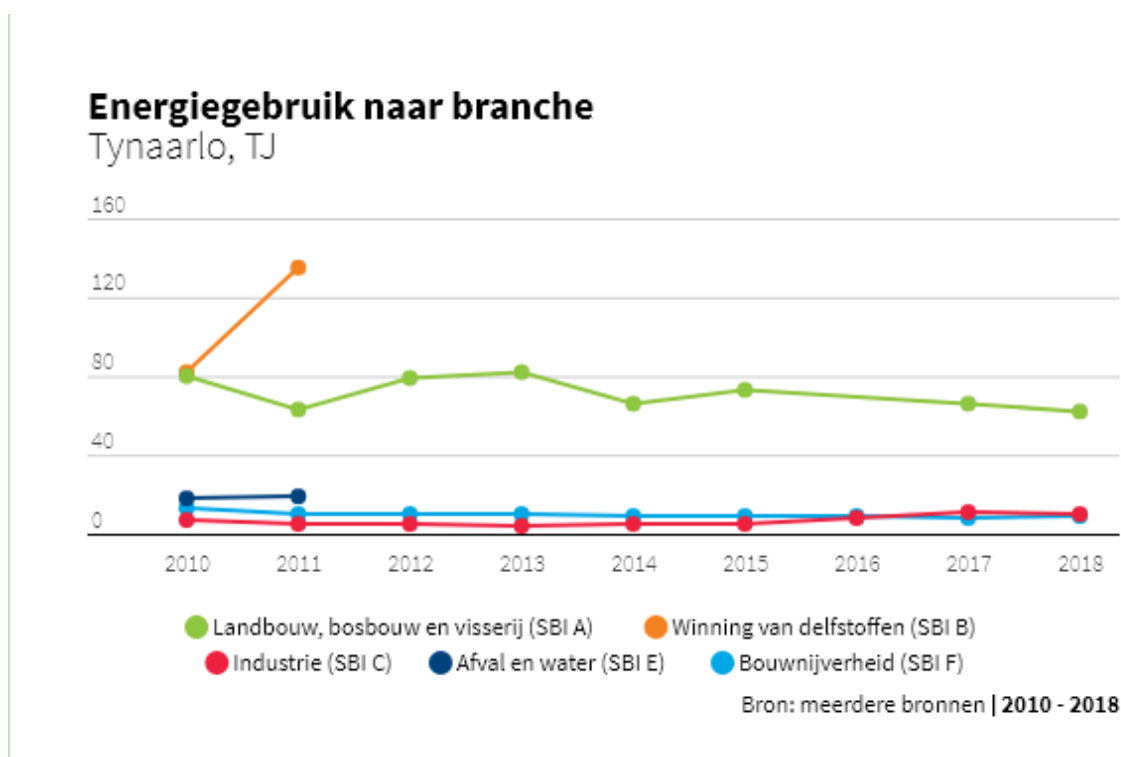
²⁰ VNG, Rijkswaterstaat, NVRD. *Programma VANG – Huishoudelijk afval*, www.vang-hha.nl/programma

3.4.3. CO2-monitoring en -effecten

De industriële sector in Nederland zich rond 2050 hebben omgevormd tot een klimaatneutrale sector waarin een belangrijke rol is weggelegd voor een circulaire economie. Voor de sector industrie bestaat er een reductiedoelstelling van 14,3 megaton CO2 per jaar. In 2030 moet de CO2-uitstoot ten opzichte van 1990 met 49 procent gedaald zijn.

Bedrijven gebruiken in 2050 alleen nog duurzame elektriciteit uit zon en wind of energie uit aardwarmte, waterstof en biogas. Hier ligt een duidelijke relatie met de pijler hernieuwbare energie en de pijler woningen en gebouwen. Onze lokale ondernemers staan net als woningeigenaren voor de uitdaging om hun energievraag te verminderen en hernieuwbare energie te gebruiken om op deze manier de uitstoot van CO2 te verminderen.

De circulaire economie leidt tot vermindering van het gebruik van grondstoffen en van het ontstaan van afval. Daarbij gaat het bijvoorbeeld om efficiënt gebruik van grondstoffen en materialen en het voorkomen van afval in de productiefase, om betere productontwerpen waardoor recycling en hergebruik makkelijker wordt, om het verlengen van de levensduur van producten en om het vaker delen van producten. Denk bij dat laatste aan een deelauto. Uit onderzoek is gebleken dat een circulaire economie ook bijdraagt aan de vermindering van de uitstoot van CO2.



Afbeelding 7: Rapportage energiegebruik naar branche, Klimaatmonitor

3.4.4. Communicatie en participatie

Communicatie in deze pijler richt zich vooral op het informeren van inwoners, bedrijven en organisaties over de ontwikkelingen en mogelijkheden op gebied van circulaire economie. Als het gaat om afval scheiden en afvalreductie is communicatie er ook op gericht om mensen bewust te maken van gedrag. Gericht op participatie willen we samen met inwoners, bedrijven en (maatschappelijke) organisaties ten behoeve van korte ketens, de lokale economie en bedrijvigheid stimuleren. Bijvoorbeeld door in te zetten op lokale voedselproductie, streekelijke producten in moestuinen en buurttuinen en activiteiten gericht op hergebruik van consumptiegoederen via kringloopwinkels, repaircafés en ruilkringen.

3.4.5. Uitvoeringsprogramma 2020-2022

Om een circulaire economie te stimuleren, richten we ons in de periode van 2020-2022 op de volgende onderdelen: afval, circulaire gebiedsontwikkeling, voedselconsumptie en -productie, circulair bouwen en circulair ondernemen.

3.4.5.1. Afval

Gericht op afval staan voor de periode 2020-2022 de uitvoering van de volgende activiteiten centraal:

- Het voorlichten en stimuleren van inwoners gericht op afvalscheiding.
- Het ondersteunen van activiteiten van lokale initiatieven gericht op afvalvermindering en/of afvalscheiding, praktisch of financieel.
- Het verkennen van mogelijkheden voor aparte inzamelen van luiers en incontinentiemateriaal.
- Het verkennen van mogelijkheden om eenmalige verpakkingen en producten bij evenementen tegen te gaan.

3.4.5.2. Circulaire gebiedsontwikkeling

Gericht op circulaire gebiedsontwikkeling staan voor de periode 2020-2022 de uitvoering van de volgende activiteiten centraal:

- De gemeente wil de mogelijkheden verkennen om initiatieven vanuit bedrijven/organisaties/initiatieven gericht op circulaire gebiedsontwikkeling te ondersteunen. Mogelijk kunnen er ook gezamenlijk projecten worden ontplooid.

3.4.5.3 Lokale voedselconsumptie en -productie

Gericht op lokale voedselconsumptie en -productie staan voor de periode 2020-2022 de uitvoering van de volgende activiteiten centraal:

- Het ondersteunen van activiteiten van lokale bewonersinitiatieven, praktisch of financieel.

3.4.5.4. Circulair bouwen

Gericht op circulair bouwen staan voor de periode 2020-2022 de uitvoering van de volgende activiteiten centraal:

- Voorlichten inwoners, bedrijven, organisaties over de mogelijkheden van circulair bouwen.
- Verkennen projectmogelijkheden circulair bouwen in gemeente Tynaarlo, i.s.m. onder andere bedrijven, organisaties, inwoners, kennisinstellingen.

3.4.5.5. Circulair ondernemen

Gericht op circulair ondernemen staan voor de periode 2020-2022 de uitvoering van de volgende activiteiten centraal:

- Het voorlichten van bedrijven/organisaties over circulaire economie en eigen handelingsperspectief.
- Inzetten voorbeeldfunctie. Als gemeente willen we successen van bedrijven/organisaties op gebied van circulaire economie vieren, met als doel dat bedrijven/organisaties elkaar stimuleren circulair te ondernemen.

Wat	Wanneer			Participatie							Principes		
	2020	2021	2022	Meeweten	Meepraten	Meedenken	Meedoen	Meebeslissen	Samen doen	Samen financieren	Kennis delen	Lokale kracht	Gemeente als voorbeeld
Afval													
Voorlichtingsactiviteiten voor inwoners													
Ondersteuning acties lokale initiatieven afvalvermindering / -scheiding													
Verkennen mogelijkheden aparte inzameling luiers +incontinentiemateriaal													
Circulaire gebiedsontwikkeling													
Verkennen projectmogelijkheden bij bedrijven/organisaties													
Lokale voedselconsumptie en -productie													
Ondersteuning acties lokale initiatieven lokale voedselketen													
Circulair bouwen													
Voorlichtingsactiviteiten inwoners, bedrijven, organisaties m.b.t. circulair bouwen													
Verkennen projectmogelijkheden circulair bouwen bij inwoners/bedrijven/organisaties													
Circulair ondernemen													
Voorlichtingsactiviteiten bedrijven, organisaties m.b.t. circulair ondernemen													
Voorbeeldfunctie/campagne circulaire bedrijven/organisaties													
Verkennen projectmogelijkheden bij bedrijven/organisaties													

3.5. Natuur en milieu

3.5.1. Ontwikkelingen

In de pijler Natuur en milieu van de duurzaamheidsvisie komen de onderwerpen bodem, lucht, water, natuur en biodiversiteit samen. Een brede pijler, waarin landelijk, regionaal en lokaal veel ontwikkelingen zijn. Binnen de pijler kiezen we voor een focus op de onderwerpen klimaatadaptatie, biodiversiteit en natuur.

Overheidsbeleid

De onderwerpen die vallen onder de pijler 'Natuur en milieu' staan volop in de belangstelling. Op alle overheidsniveaus worden rapporten opgesteld en visies en plannen ontwikkeld om duurzame stappen te zetten. Zoals de in 2018 verschenen kabinetsvisie 'Landbouw, Natuur en Voedsel: Waardevol en Verbonden'²¹ gepresenteerd door minister Schouten, omtrent het versterken van de biodiversiteit. En denk aan het in 2019 verschenen adviesrapport 'Niet alles kan'²², over de stikstofproblematiek.

Deltaplan

Het Deltaplan Ruimtelijke Adaptatie²³ is een gezamenlijk plan van gemeenten, waterschappen, provincies en het Rijk om Nederland in 2050 klimaatbestendig en waterrobuust te laten zijn. Het veranderende klimaat zorgt voor meer en grotere weerextremen, zoals perioden van droogte, hittegolven, heftige regenval en overstromingen. Om deze reden zijn extra weerbaarheidsmaatregelen van belang. Met het ondertekende Bestuursakkoord Klimaatadaptatie²⁴ in 2018 is een impuls aan het Deltaplan Ruimtelijke adaptatie gegeven, waaruit ook concrete opgaves voor gemeente Tynaarlo uit voortvloeien.

Overige landelijke samenwerkingsplannen

Niet alleen op overheidsniveau worden natuur- en milieuplannen gemaakt. Steeds vaker slaan overheden, (maatschappelijke) organisaties en bedrijven de handen ineen om samenwerkingsplannen op te stellen, waarin zij op hun eigen manier vorm geven aan de gezamenlijke opgave. Een voorbeeld van zo'n deltaplan is het 'Deltaplan Biodiversiteitsherstel'²⁵, opgesteld door boerenorganisaties, ketenpartijen, onderzoekers, natuur- en milieuorganisaties en bedrijven. Een ander voorbeeld is het 'Deltaplan Agrarisch Waterbeheer'²⁶, ontstaan vanuit een samenwerking tussen de samenleving en de overheid. Het 'Deltaplan Agrarisch Waterbeheer' wil de agrarische ondernemers faciliteren en de samenwerking met de waterschappen bevorderen.

Omgevingswet

Op dit moment hebben we nog te maken met verschillende wetten en regelingen op het gebied van ruimtelijke ordening en milieu. Met de Omgevingswet komen alle onderwerpen uit de fysieke leefomgeving bij elkaar. Zo vormt de Omgevingswet het nieuwe wettelijk kader voor onder andere bodem, geluid, lucht, milieu, waterbeheer, ruimtelijke ordening, natuur en cultureel erfgoed. De Omgevingswet schrijft voor dat elke gemeente een eigen omgevingsvisie en omgevingsplan heeft.

²¹ Rijksoverheid Nederland (2018). *Visie Landbouw, Natuur en Voedsel: Waardevol en Verbonden*.

²² Rijksoverheid Nederland (2019). *Niet alles kan*.

²³ Rijksoverheid Nederland en partners (2018). *Deltaplan Ruimtelijke Adaptatie*.

²⁴ Rijksoverheid Nederland, Provincies, Gemeenten, Waterschappen (2018). *Bestuursakkoord Klimaatadaptatie*.

²⁵ Agrifirm, BoerenNatuur en meer (2018). *Deltaplan Biodiversiteitsherstel*.

²⁶ LTO Nederland, *Deltaplan Agrarisch Waterbeheer*, www.agrarischwaterbeheer.nl.

De omgevingsvisie van Tynaarlo gaat over de toekomst van onze woon- en leefomgeving en over onderwerpen die daarop van invloed zijn zoals wonen, vervoer water, milieu, landbouw en duurzaamheid. Na het opstellen van de omgevingsvisie wordt het omgevingsplan opgesteld. Dit plan geeft invulling aan de maatschappelijke opgaven uit de gemeentelijke omgevingsvisie. Het omgevingsplan vervangt de huidige bestemmingsplannen en de fysieke regels uit lokale verordeningen.

3.5.2. Ambitie

Er zijn volop ontwikkelingen gaande gericht op de onderwerpen uit de pijler Natuur en milieu, zoals:

- De stikstofproblematiek;
- De ontwikkeling van de gemeentelijke omgevingsvisie;
- De uitvoering van de Klimaatstresstest (gereed in 2020);
- De uitvoering van het Provinciale programma Natuurlijk Platteland;
- Het uitvoeringsprogramma Waterketen Groningen en Drenthe (WKGD), te starten in 2020;
- De ontwikkeling van het nieuwe GRP (gepland voor 2020).

Dit maakt dat het voor 2030 niet mogelijk is voor elk onderwerp binnen de pijler Natuur en Milieu een ambitie te formuleren. We stellen in eerste instantie de volgende ambities vast:

- *In 2030 zijn de gronden rondom het gemeentelijk vastgoed van de gemeente Tynaarlo (gedeeltelijk) klimaatadaptief en natuurlijk ingericht;*
- *In 2030 heeft gemeente Tynaarlo in alle dorpen stappen gemaakt op gebied van klimaatadaptatie, en zijn alle nieuwbouwwijken en minimaal vier bestaande wijken klimaatbestendig ingericht;*
- *In 2030 zijn de schoolpleinen van de basisscholen (gedeeltelijk) klimaatadaptief en natuurlijk ingericht;*
- *In 2030 werkt 25% van de agrarische bedrijven planmatig aan verbetering van de biodiversiteit en landschapskwaliteit.*

Naast bovenstaande ambities, zal de gemeente Tynaarlo zich naar verwachting committeren aan de in ontwikkeling zijnde landelijke en provinciale duurzaamheidsdoelstellingen gekoppeld aan de onderwerpen water, lucht, bodem, natuur en biodiversiteit. Plannen, ambities en beleid op gebied van deze onderwerpen uit de fysieke leefomgeving zullen veelal een plek krijgen in de omgevingsvisie en het omgevingsplan van de gemeente Tynaarlo.

3.5.3. CO₂-monitoring en -effecten

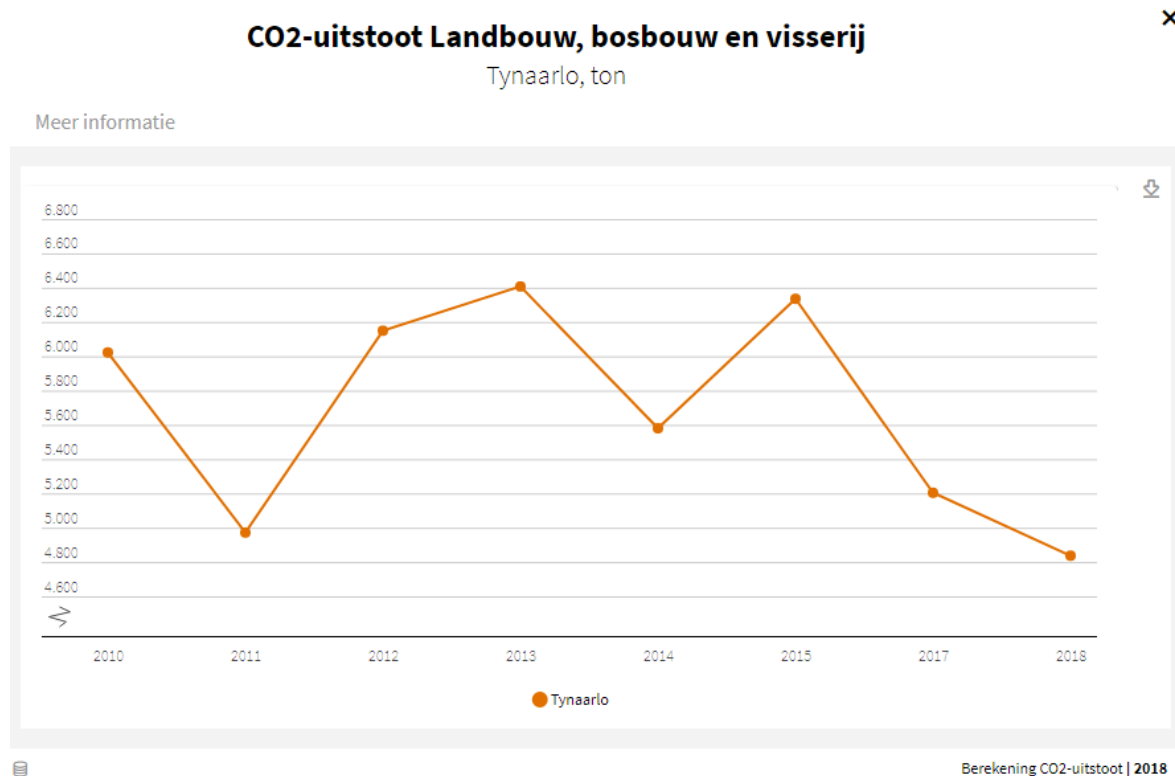
Binnen deze pijler spelen de land- en tuinbouw, de terreinbeherende organisaties en de waterschappen een belangrijk rol. Indirect ook de levensmiddelensector. De landelijk vertegenwoordigers van deze organisaties zaten samen aan de klimaat Tafel landbouw en landgebruik. Deze tafel kreeg als doel mee om het land zo te gebruiken dat het CO₂ uit de lucht haalt en de natuur niet schaadt, de uitstoot van onze veestapel te verkleinen en om mensen te bewegen duurzame keuzes te maken in hun dieet. De sector werkt aan een integrale verduurzaming van de veehouderij en een omslag naar kringlooplandbouw.

De landbouwsector kan een belangrijke rol spelen bij de ontwikkeling van natuur en biodiversiteit. Voor een groot deel kan dit hand in hand gaan met de vermindering van broeikasgassen. Denk bijvoorbeeld aan het vernatten van veenweidegebieden. Hierop kan aangepaste landbouw plaatsvinden die beter is voor natuur en biodiversiteit. Door het hogere waterpeil komt minder CO₂ vrij door veenoxidatie. Ontwikkeling van bos- en natuurgebieden en landschapselementen dragen eveneens bij aan het vastleggen van CO₂. Daarbij bestaan er kansen om gebieden klimaatbestendig en waterrobuust te maken. Zo gaat CO₂-vermindering samen met natuurontwikkeling, biodiversiteit, het tegengaan van verdroging en klimaatbestendigheid. De maatregelen in de landbouwsector dragen tegelijkertijd bij aan het verminderen van de stikstofuitstoot, wat weer een positief effect heeft op de kwaliteit van natuurgebieden.

Gewaskeuzen en bodemgebruik bepalen in het algemeen in welke mate CO₂ in de bodem kan worden vastgelegd. Door een bewuster gebruik van bodems ontstaan kansen om CO₂ te verminderen.

De veehouderij neemt maatregelen om de uitstoot van broeikasgassen, vooral methaan te verminderen door onder meer emissiearme stallen, aangepaste bemestingsmethodes en de sanering van de varkenshouderij.

Hieronder een figuur met de ontwikkeling van CO₂-uitstoot van de landbouw, bosbouw en visserij in Tynaarlo.



Afbeelding 8 Rapportage CO₂-uitstoot Landbouw, bosbouw en visserij, Klimaatmonitor

Het is duidelijk dat er binnen de pijler Natuur en milieu veel onderlinge relaties bestaan tussen de verschillende activiteiten.

Het zal vaak moeilijk zijn om te berekenen of in te schatten wat de CO₂-effecten van de afzonderlijke activiteiten zijn. Bij de voorbereiding van projecten en activiteiten proberen we waar mogelijk met gebruikmaking van bekende data, de CO₂-effecten ervan te bepalen. Dat geldt ook voor andere broeikasgassen zoals methaan, dat vooral in de agrarische sector vrijkomt. Dit kan ons helpen om keuzes te maken die relatief veel bijdragen aan onze CO₂-doelen. Daarbij kan dat ook vergeleken worden met activiteiten binnen andere pijlers. Ook betrekken we de benodigde inzet in tijd en middelen in de afweging.

3.5.4. Communicatie en participatie

Gericht op communicatie, speelt bij de pijler Natuur en milieu het vergroten van bewustwording en daarmee het informeren van inwoners, bedrijven en (maatschappelijke) organisaties een grote rol. We zullen als gemeente Tynaarlo meer zichtbaar maken wat het nut en gevolgen van gemeentelijke activiteiten zijn, bijvoorbeeld nut en noodzaak van aanpassingen gericht op riolering en natuurlijk bembereiding. Daarmee kunnen we naar verwachting ook de actiebereidheid onder inwoners, bedrijven en organisaties vergroten.

De participatievormen meeweten, meepraten, meedenken, meebeslissen en samen doen zijn belangrijk. Gericht op klimaatadaptatie en biodiversiteit is samenwerking van groot belang, want het merendeel van de omgeving is in bezit van andere partijen dan de overheid. Er zijn al voorbeelden in onze gemeente waar we dit doen. De inrichting van een gebied als Tusschenwater is daar een voorbeeld van.

Het op tijd betrekken van relevante gesprekspartners zorgt ervoor dat verschillende perspectieven, kennis en creativiteit samen komen. Nieuwbouw maakt bijvoorbeeld mogelijk om direct maatregelen voor klimaatbestendigheid, waterrobuustheid en biodiversiteit toe te passen. Hierbij is het van belang direct bouwers, projectontwikkelaars, terreinbeheerders, grondbezitters en inwoners mee te nemen.

Bij bestaande bouw biedt herstructurering kansen. Zo vormt een opengebroken straat een goed moment om, eventueel in samenwerking met inwoners, bedrijven en/of (maatschappelijke) organisaties, ruimtelijke adaptatiemaatregelen te nemen. Ook gericht op het onderwerp klimaatadaptatie zullen bijvoorbeeld risicodialogen worden gevoerd met relevante gesprekspartners om gezamenlijk klimaatrisico's te identificeren, ambities te bepalen en maatregelen te formuleren die moeten landen in beleid en uitvoering van gemeente Tynaarlo.

3.5.5. Uitvoeringsprogramma 2020-2022

Voor de projecten en activiteiten binnen de pijler Natuur en milieu, richten we ons in het programma duurzaamheid op de onderdelen bodem, lucht, water, natuur en biodiversiteit.

3.5.5.1. Beleid

Voor het onderdeel beleid ligt de focus in de periode 2020-2022 op:

- Afronden klimaatstresstest (gestart in 2019).
- Opstellen en uitvoeren van het gemeentelijk rioleringsplan 2020-2024.
- Vaststellen van een biodiversiteitsvisie (2020).

3.5.5.2. *Klimaatadaptatie*

Voor het onderdeel water ligt de focus in de periode 2020-2022 op:

- Activiteiten rondom klimaatadaptatie: Afronden klimaatstresstest, start risicodialogen en start opstellen uitvoeringsagenda in 2020.
- Klimaatadaptatie koppelen met de Omgevingswet (vanaf 2021)
- Het vaststellen van het nieuwe gemeentelijk rioleringsplan (GRP) in 2020. In het GRP worden bestaande en nieuwe activiteiten rondom water en duurzaamheid/klimaatadaptatie opgenomen, bijvoorbeeld het aanbrengen van gescheiden stelsels, het realiseren van waterbergingen, duurzame rioolgemalen en evt. verdere uitvoering regenwaterstructuurplannen. Eventueel benodigde extra middelen t.o.v. duurzaamheid en klimaatadaptatie worden hierin meegenomen.
- Onderzoeken/verzamelen/uitwerken ontwikkeling van duurzame/circulaire waterketen. Ook in relatie tot de Regionale Waterketen Groningen en Drenthe.

3.5.5.3. *Biodiversiteit*

Voor het onderdeel biodiversiteit ligt de focus in de periode 2020-2022 op:

- Bijdrage leveren aan projecten ten behoeve van regionale natuur- en wateropgaven;
- Bijdragen aan gebiedssamenwerkingen (in lijn zijn met het gemeentelijke landschapsontwikkelingsplan) waarin verschillende partijen in gezamenlijkheid activiteiten ontplooiën, en/of plannen maken die (onder andere) bijdragen aan het verhogen van de biodiversiteit;
- Natuurlijk bermbeheer en groenonderhoud ter bevordering van de biodiversiteit en verhoging van klimaatadaptatie;
- Onderzoeken projectmogelijkheden biodiversiteit: Maatregelen om inwoners, scholen en (maatschappelijke) organisaties te stimuleren om gezamenlijk activiteiten te ontplooiën om de biodiversiteit te verhogen.

3.5.5.4. *Integraal*

Voor het onderdeel kennis delen ligt de focus in de periode 2020-2022 op:

- Het opzetten van voorlichtingscampagnes voor doelgroepen zoals inwoners, bedrijven, onderwijs en/of overige organisaties. Als gemeente voeren we al diverse duurzaamheidsactiviteiten gekoppeld aan natuur en milieu uit, bijvoorbeeld de uitvoering van het regenwaterstructuurplan, de realisatie van drie tiny forests en voedselbosjes, de boomplantdag en het realiseren van bijenbosjes. Het hoe en waarom rondom dit soort activiteiten willen we sterker uitdragen. In 2019 zijn we als gemeente aangesloten bij Stichting Steenbreek, met als doel iedereen binnen de gemeente te stimuleren leefomgeving te vergroenen om klimaatadaptatie te stimuleren en de biodiversiteit te versterken. Steenbreek zal onderdeel vormen van de voorlichtingscampagnes die worden opgezet.
- Het verkennen of faciliteren van advies en/of subsidies die de resultaten binnen de pijler Natuur en milieu kunnen vergroten. Reden hiervoor is de grotere wordende vraag voor subsidies rondom regentonnen, groendaken en versterking van biodiversiteit vanuit inwoners.

Wat	Wanneer			Participatie						Principes			
	2020	2021	2022	Meeweten	Meepraten	Meedenken	Meedoen	Meebeslissen	Samen doen	Samen financieren	Kennis delen	Lokale kracht	Gemeente als voorbeeld
Beleid													
Klimaatstresstest													
Opstellen en uitvoeren gemeentelijk rioleringsplan (GRP) 2020-2024													
Besluitvorming biodiversiteitsvisie													
Klimaatadaptatie													
RWGD: Bijdrage leveren aan onderzoeken/verzamelen/uitwerken ontwikkelingsperspectief duurzame/circulaire waterketen													
Uitvoering regenwaterstructuurplan													
Onderzoeken projectmogelijkheden klimaatadaptatie													
Biodiversiteit													
Projecten ten behoeve van regionale natuur- en wateropgaven (o.a. provinciaal project Noordma)													
Ondersteunen en deelname aan (nieuwe) gebiedssamenwerkingen													
Natuurlijk bermbeheer en groenonderhoud ter bevordering van de biodiversiteit en verhoging van klimaatadaptatie													
Onderzoeken projectmogelijkheden biodiversiteit													
Integraal													
Operatie Streenbreek													
Klimaatadaptatie en biodiversiteit opnemen in planvorming en uitvoering Vries-Zuid													
Verkennen (financiële) ondersteunings- en stimuleringsmogelijkheden ten behoeve van de ontwikkeling van groene schoolpleinen													
Uitvoeren ondersteuning en stimuleringsmaatregelen ten behoeve van groene schoolpleinen													
Subsidie duurzame bewonersinitiatieven													

4. Organisatie, financiën en communicatie

4.1. Organisatie

De duurzame opgaven en ambities vragen om een meerjarige inspanning van de gemeentelijke organisatie. De ontwikkeling en de coördinatie van het programma ligt bij het team duurzaamheid. Daarbij ligt de focus op het verbinden van de taken en verantwoordelijkheden in de gehele lijnorganisatie en vindt sturing vanuit het programma plaats.

4.2. Financiën

De breedte van het programma brengt met zich mee dat bekostiging van de uitvoering niet alleen gebeurt door het budget duurzaamheid maar ook door middelen vanuit andere organisatieonderdelen. Ook het eigenaarschap van het programma ligt niet bij één enkele wethouder. De breedte van het programma komt juist tot uitdrukking doordat naast een coördinerende portefeuillehouder, vrijwel alle portefeuillehouders betrokken zijn bij duurzaamheidsmaatregelen en activiteiten.

4.2.1. Aparte paragraaf in de begroting en monitoring

In de begroting is daarom een aparte paragraaf duurzaamheid opgenomen. Daarin bundelen we onze rapportage over de voortgang van de realisatie van de doelen en de ontwikkelingen, en dat sluit aan bij de P&C-cyclus. In de paragraaf duurzaamheid van de begroting zullen we ook steeds het overzicht opnemen van alle budgetten die betrekking hebben op de plannen en de activiteiten van het programma duurzaamheid. Daarbij wordt globaal onderbouwd in welke mate de inzet bijdraagt aan CO2-reductie. Ook kijken we daarbij naar de effecten die onze inzet heeft op de principes 'lokale kracht', 'gemeente als voorbeeld' en 'kennis delen'.

Tweejaarlijks wordt het programma geëvalueerd. In die evaluatie worden resultaten en vorderingen bekeken en de doelen waar nodig aangescherpt of bijgesteld. We willen onderzoeken of we lokale monitoring kunnen ontwikkelen, waarbij we kennisinstellingen als de Hanze en de RUG betrekken.

4.2.2. Activiteiten in 2020

In de begroting 2020 staan de budgetten die benodigd zijn om invulling te geven aan de acties en ontwikkelingen. Nieuwe ontwikkelingen en verdere planvorming zullen leiden tot hogere kosten. De Transitievisie Warmte is daarvan een voorbeeld die vraagt om extra middelen die niet uitstelbaar en onoverkomelijk zijn. Nieuwe ontwikkelingen die tot hogere kosten leiden worden bij de perspectievennota voorgelegd.

4.2.3. Activiteiten na 2020 en ambities tot 2030

Het programma bestaat uit 5 pijlers en per pijler wordt het uitvoeringsprogramma jaarlijks actueel gehouden. Dat betekent dat we bij de perspectievennota en bij de begroting steeds concreter aangeven welke investeringen en activiteiten we voor het volgende jaar te doen hebben. Op die manier wordt het programma, dat een dynamisch karakter heeft, stap voor stap concreter.

De investeringen en budgetten die nodig zijn om de ambities in 2030 te realiseren zijn nu niet bekend. De mate van realisatie van het programma wordt telkens bepaald door de beschikbaar gestelde middelen, na integrale afweging door de raad bij de jaarlijkse perspectievennota. Bij de recente voorjaarsbrief en perspectievennota zijn weliswaar extra middelen beschikbaar gesteld, zoals voor de Transitievisie Warmte, echter, onze ambitie rijkt verder dan de huidige financiële situatie toelaat. Om die reden hebben we bij de perspectievennota afgezien van een aantal duurzaamheidsinvesteringen voor nieuw beleid.

Bij de uitwerking van voorstellen en de voorbereiding van projecten wordt de mate van CO2-reductie en de andere genoemde principes betrokken om afwegingen te maken en onze keuzes op te baseren. We zetten in op activiteiten die het meeste effect hebben. Werkende weg verwachten wij steeds meer handen en voeten te kunnen geven aan deze werkwijze.

4.3. Communicatie en participatie

4.3.1. De rol van communicatie

Communicatie speelt een belangrijke rol bij het realiseren van onze ambitie. Het verduurzamen van de samenleving is een complexe en ingrijpende beweging. Een ontwikkeling die we in Tynaarlo nadrukkelijk samen met onze inwoners willen vormgeven. Omdat de maatregelen die we gaan nemen, van invloed zullen zijn op hun leefomgeving. En omdat inwoners zelf hun steentje kunnen bijdragen aan het verduurzamen van hun dorp. We willen de creativiteit uit de samenleving zoveel mogelijk aanspreken en benutten.

De realisatie van het communicatieve programma volgt dan ook met de uitvoering van activiteiten en projecten binnen het programma. Hierna vindt u een communicatieaanpak. De uitwerking daarvan volgt na vaststelling van het programma in de raad.

4.3.2. Participatie begint met voldoende kennis

Participatie begint met voldoende kennis. Om dat te bereiken, heeft communicatie in de eerste plaats als doel om onze inwoners en stakeholders goed te informeren. We doen dit samen met betrokken partners en kennisinstellingen.

Over onze ambities, hoe we die denken te realiseren (proces) en welke rol we daarvoor zien weggelegd voor inwoners. De ontwikkelingen volgen elkaar de komende jaren in hoog tempo op. De samenhang en consequenties daarvan zullen voor inwoners niet altijd duidelijk zijn. Onze communicatieactiviteiten zijn erop gericht om inwoners voldoende inzicht te geven, zodat ze vanuit het juiste kennisniveau kunnen bijdragen aan het realiseren van onze ambitie. Als we communiceren over één van de pijlers dan koppelen we de kernboodschap van die pijler altijd aan onze visie voor 2030. Zo wordt voor inwoners duidelijk dat een project bijdraagt aan het grote doel. We zetten zoveel mogelijk de voor inwoners bekende gemeentelijke communicatiekanalen in.

4.3.3. Van informatie naar participatie

Naast dat we onze inwoners en stakeholders informeren, zien we ook een actieve rol voor hen weggelegd. Waar mogelijk willen we gebruik maken van de creativiteit, ideeën en denkracht in onze samenleving. Als middel om onze ambitie te realiseren, maar niet als doel op zich. Dat vraagt om maatwerk per pijler, waarbij we ons steeds kritisch blijven afvragen of participatie het juiste middel is, wie we willen betrekken en op welk moment en in welke vorm. Soms betekent dit dat we de samenleving mee willen laten denken over oplossingen. Soms hebben we de oplossing zelf al bedacht, maar gaan we met inwoners in gesprek over hoe en onder welke voorwaarden we die oplossing kunnen realiseren. Om te voorkomen dat inwoners worden overvraagd sluiten we zoveel als mogelijk aan bij de bijeenkomsten die worden georganiseerd in het kader van de omgevingsvisie.

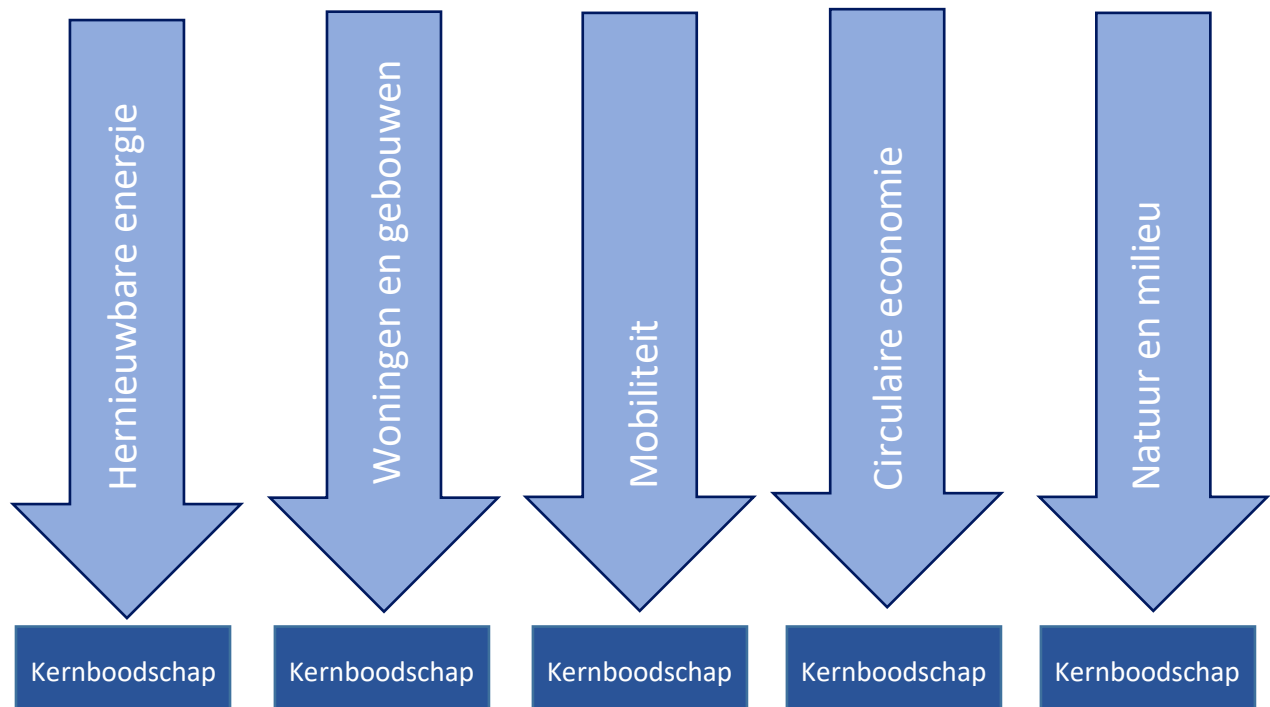
4.3.4. Planning

Om deze communicatieaanpak verder handen en voeten te geven wordt per pijler een kernboodschap geformuleerd en een tijdpad/communicatiekalender opgesteld na vaststelling van het programma in de raad. Tevens zal dan ook een bewustwordingscampagne (integraal en op onderdelen) worden opgesteld. In de hierna volgende figuur is de communicatieaanpak schematisch weergegeven.

Programma duurzaamheid

Duurzaam Tynaarlo

18 duurzame dorpen in 2030



Communicatie

- Website gemeente Tynaarlo
- Social media
- Gemeentepagina krant
- Themabijeenkomsten
- Pers

Participatie

- Maatwerk per pijler
- Vraagstelling en timing afstemmen op gewenste opbrengst
- Waar mogelijk koppeling met omgevingsvisie
- Verwachtingen managen
- Geen doel op zich

5. Bronnenlijst

Websites

LTO Nederland. *Deltaplan Agrarisch Waterbeheer*, geraadpleegd via www.agrarischwaterbeheer.nl.

Onderzoekscentrum Drechtsteden (2019). *Gemeentelijke Duurzaamheidsindex*, geraadpleegd via www.gdindex.nl.

Provincie Drenthe (2016). *Expeditie energieneutraal wonen in Drenthe*, geraadpleegd via www.provincie.drenthe.nl/energieexpeditiedrenthe.

VNG Nederland (2016). *De 17 Global Goals*, geraadpleegd via www.vng.nl/artikelen/de-17-global-goals

Documenten

Agrifirm, BoerenNatuur en meer (2018). *Deltaplan Biodiversiteitsherstel*.

Bosch & Van Rijn (2019). *Nulmeting en potentiëstudie*.

Gemeente Tynaarlo (2018). *Collegeprogramma 2018-2022*.

Gemeente Tynaarlo (2015). *Duurzaamheidsvisie Tynaarlo 'Dorp van de Toekomst! 2015-2025'*.

Gemeente Tynaarlo (2018). *Rapportage Duurzaamheidsvisie Tynaarlo 2015-2017*.

Gemeente Tynaarlo (2018). *Startdocument Omgevingsvisie*.

Ministerie van Infrastructuur en Waterstaat (2019). *Deltaprogramma 2019*.

Ministerie van Infrastructuur en Waterstaat (2019). *Deltaprogramma 2020*.

Ministerie van Infrastructuur en Waterstaat (2019). *Uitvoeringsprogramma Circulaire Economie 2019-2023*.

Provincie Drenthe (2018). *Roadmap Circulair Drenthe 2050*.

Rijksoverheid Nederland en partners (2018). *Deltaplan Ruimtelijke Adaptatie*.

Rijksoverheid Nederland en meer (2017). *Grondstoffenakkoord*.

Rijksoverheid Nederland (2019). *Klimaatakkoord*.

Rijksoverheid Nederland (2019). *Nationale Agenda Laadinfrastructuur*.

Rijksoverheid Nederland (2016). *Nederland circulair in 2050*.

Rijksoverheid Nederland (2019). *Niet alles kan*.

Rijksoverheid Nederland (2019). *Uitvoeringsprogramma Circulaire Economie 2019-2023*.

Rijksoverheid Nederland (2018). *Visie Landbouw, Natuur en Voedsel: Waardevol en Verbonden*.

Rijksoverheid Nederland, Provincies, Gemeenten, Waterschappen (2018). *Bestuursakkoord Klimaatadaptatie*.

Boeken

Marc ter Horst (2018). *Palmen op de Noordpool*.

6. Bijlagen

6.1. Definitielijst

BENG (Bijna energieneutraal gebouw): BENG staat voor bijna energieneutraal gebouw. Vanaf 2020 moet nieuwbouw aan de minimale BENG-eisen voldoen. Binnen de BENG-indicatoren wordt onderscheidt gemaakt tussen 3 indicatoren:

- Maximale energiebehoefte per jaar in kWh/m² gebruikersoppervlak.
- Maximaal primair energiegebruik per jaar in kWh/m² gebruikersoppervlak.
- Minimaal aandeel hernieuwbare energie van het totale primaire energiegebruik in %

CO₂-uitstoot: CO₂-uitstoot of CO₂-emissie is het vrijkomen van koolstofdioxide (CO₂) in de atmosfeer. CO₂-uitstoot vindt plaats door de verbranding van fossiele brandstoffen, zoals olie, kolen en aardgas. Maar ook dieren en mensen stoten CO₂ uit.

Duurzaamheid: Duurzaamheid gaat over onze 'voetdruk' op deze aarde. De schaarste van grondstoffen en over de opnamecapaciteit van de atmosfeer. Duurzaamheid gaat meer dan over milieu of energie. Het gaat over het in balans ontwikkelen van de drie onderdelen (kapitalen) van duurzaamheid: people, planet, profit. In balans, omdat de drie kapitalen mogen groeien, het liefst gezamenlijk, maar in ieder geval niet ten koste van een ander kapitaal.

Hernieuwbare energie: Hernieuwbare energie, ook wel duurzame of groene energie genoemd, is energie afkomstig van natuurlijke bronnen die constant worden aangevuld.

MVO (Maatschappelijk Verantwoord Ondernemen): MVO is een vorm van ondernemen gericht op economische prestaties (profit), met respect voor de sociale kant (people), binnen de ecologische randvoorwaarden (planet), de PPP-benadering. ISO 26000 is de internationale richtlijn voor MVO. De NEN-ISO 26000 is de Nederlandse vertaling. Drie MVO-dimensies: De normen en waarden waar een bedrijf voor staat. De maatschappelijke verantwoordelijkheid. De maatschappelijke betrokkenheid van een bedrijf.

Netbeheerder: Bedrijf dat de elektrische infrastructuur verzorgt. De netbeheerder legt en onderhoudt de bekabeling, plaatst en vervangt elektriciteitsmeters en plaatst een eventuele brutoproductie meter. Vroeger was netbeheer een taak van de energieleveranciers. In 2008 zijn deze taken officieel gesplitst. Grote netbeheerders in Nederland zijn Liander, Enexis en Stedin.

PPP (People Planet Profit): Bedacht door John Elkington in 1998. Richtlijn voor maatschappelijk verantwoord ondernemen. Geeft aan dat mens, milieu en winst op een harmonieuze wijze gecombineerd dienen te worden, omdat anders de andere elementen hieronder lijden.

Kilowattuur, kilowatt en andere eenheden: Het is van belang onderscheid te maken tussen de *hoeveelheid energie* en de *hoeveelheid energie per seconde* (ook wel *vermogen* genoemd). Als eenheden voor de hoeveelheid geleverde of verbruikte energie kennen we kilowattuur (kWh; wordt meestal gebruikt voor elektrische energie), joules (J; de standaardeenheid voor allerlei soorten energie) en calorieën (meestal voor energie-inhoud van voeding of de energie die we bij het sporten verbruiken). Als eenheid van vermogen (dus energie per seconde) kennen we de watt (W), en, heel ouderwets: de paardenkracht (pk).

1 watt = 1 joule per seconde. Een stofzuiger die 1000 watt (ofwel 1 kilowatt, 1 kW) vermogen heeft, gebruikt dus elke seconde 1000 joule.

Als laatste: we korten een duizendvoud af tot kilo (voorvoegsel k, zoals in kWh). Een miljoen krijgt voorvoegsel mega (afgekort M), een miljard giga (G), een biljoen tera (T) en een biljard peta (P).

Een paar voorbeelden om eenheden om te rekenen:

- $1 \text{ kWh} = 3600.000 \text{ joule} = 3600 \text{ kJ} = 3,6 \text{ MJ}$
- $1 \text{ calorie} = 1 \text{ cal} = 4,2 \text{ joule} = 4,2 \text{ J}$
- $1 \text{ kilowatt} = 1000 \text{ watt} = 1000 \text{ joule per seconde} = 1000 \text{ J/s} = 1 \text{ kJ/s}$
- Een paar voorbeelden van energie en vermogen:
- Een forse stofzuiger heeft soms een vermogen van 1 kW, ofwel 1000 Watt, en verbruikt dus per seconde 1000 joule.
- Deze stofzuiger verbruikt elk uur dat hij aanstaat 1 kWh.
- Een standaard Nederlands huishouden verbruikt in één jaar bijvoorbeeld 3500 kWh aan elektrische energie.
- Hetzelfde standaard Nederlands huishouden verbruikt ruwweg 1500 m^3 aan aardgas per jaar. Als je dat wil vergelijken met het elektriciteitsverbruik moet je weten hoeveel energie in 1 m^3 aardgas zit: dat is grofweg 36000 kJ energie, wat weer om te rekenen is naar 10 kWh. Het energieverbruik per jaar van dat huishouden voor aardgas is dus $1500 \times 10 \text{ kWh} = 15.000 \text{ kWh}$. Dat is fors meer dan de hoeveelheid die dat huishouden aan elektrische energie verbruikt.
- De totale productie van duurzame energie in juli 2018 was 3,9 petajoule (1 PJ). 1 Petajoule, 1 biljard (1.000.000.000.000.000) joule, is ongeveer gelijk aan het jaarverbruik van 15.000 mensen.

6.2. Bijlagen pijler 1: Hernieuwbare energie

6.2.1. Beleid

De vertaling van de energietransitie naar concrete stappen raakt verschillend bestaand beleid, waaronder:

Europees	Landelijk	Provinciaal/regionaal	Lokaal
Klimaatakkoord van Parijs	Energieakkoord	Beleidskader Zonneakkers	Duurzaamheidsvisie 'Dorp van de Toekomst!'
	Klimaatakkoord	Provinciale omgevingsvisie (POVI)	Gemeentelijke bestemmingsplan
		Provinciale omgevingsverordening	Landschapsontwikkelingsplan Tynaarlo (LOP)
		Provinciale zonneladder	Beleidskader hernieuwbare energie (in ontwikkeling)
		Wet natuurbescherming (NBwet 2017)	Gemeentelijke omgevingsvisie (GOVI, in ontwikkeling)
		Regionale energiestrategie (in ontwikkeling)	

6.2.2. Lange termijn activiteiten pijler hernieuwbare energie

Wat	Wanneer				Wie												
	2020	2022	2026	2030	Rijksoverheid	Provincie Drenthe	Gemeente	Waterschappen	Netbeheerder	Individuele inwoners	Dorpsbelangen/raden	Inwonersinitiatieven	Maatschappelijke organisaties	Bedrijven	Belangenorganisaties	Vereniging/stichtingen	Onderwijs
Beleidsontwikkeling																	
Ontwikkelen beleidskader hernieuwbare energie																	
Ontwikkelen RES 1.0. (in regionaal verband)																	
Ontwikkelen RES 2.0., 3.0. etc. (in regionaal verband)																	
Ontwikkelen uitvoeringsprogramma hernieuwbare energie																	
Samenwerkingsverbanden																	
Energieregio Drenthe																	
Lokale kracht																	
Startsubsidie duurzame bewonersinitiatieven																	
Verkennen, stimuleren & ondersteunen lokale coöperatie energieprojecten																	
Verkennen zonnedaken huishoudens																	
Verkennen zonnedaken maatschappelijk vastgoed																	
Verkennen zonnedaken en kleinschalige windmolens agrarisch vastgoed																	
Verkennen zonnedaken bedrijfsgebouwen																	
Gemeente als voorbeeld																	
Verkenning inkoop duurzame energie																	
Zonnedaken gemeentelijke gebouwen (+ evt. gemalen)																	
Kennis delen																	
Voorlichting en ondersteuning energiemaatregelen particulieren																	
Voorlichting en ondersteuning energiemaatregelen inwonersinitiatieven																	

6.3. Bijlagen pijler 2: Woningen en gebouwen

6.3.1. Beleid

De vertaling van de transitie in de gebouwde omgeving naar concrete stappen, raakt verschillend bestaand beleid, waaronder:

Europees	Landelijk	Provinciaal/regio naal	Lokaal
<i>Energy Efficiency Directive (EED)/Energie-Efficiency Richtlijn</i>	Klimaatakkoord	Provinciale omgevingsvisie	Duurzaamheidsvisie 'Dorp van de Toekomst!' gemeente Tynaarlo
Energy Performance of Buildings Directive (EPBD)/Energie richtlijn energieprestatie van gebouwen	Warmtewet (2.0)	Regionale Energiestrategie Drenthe (in ontwikkeling)	Handhavingsbeleid
	Gasbesluit		Notitie Sociale Volkshuisvesting Tynaarlo 2017
	Activiteitenbesluit, Wet milieubeheer		Omgevingsvisie gemeente Tynaarlo (in ontwikkeling)
	Besluit + regeling energieprestatie gebouwen (BEG) (REG)		
	Bouwbesluit: BENG		
	Omgevingsvergunning (MilieuPrestatie Gebouwen)		
	Wet op Primair Onderwijs		
	Wet op Voortgezet Onderwijs		
	Wet op de Expertise Centra		

6.3.2. Lange termijn activiteiten pijler Woningen en gebouwen

Wat	Wanneer				Wie													
	2020	2022	2026	2030	Rijksoverheid	Provincie Drenthe	Gemeente	Waterschappen	Netbeheerder	Individuele inwoners	Dorpsbelangen/raden	Inwonersinitiatieven	Woningcorporaties	Maatschappelijke organisaties	Bedrijven	Belangenorganisaties	Vereniging/stichtingen	Onderwijs
Beleidsontwikkeling																		
Opstellen transitievisie warmte																		
Opstellen wijkuitvoeringsplannen																		
Actualisatie transitievisie warmte																		
Transitievisie en uitvoering koppelen met Omgevingswet																		
Samenwerkingsverbanden																		
Expeditie Energieneutraal wonen in Drenthe																		
Onderzoeken projectmogelijkheden i.s.m. bedrijven/organisaties																		
Uitvoeren verduurzaming maatschappelijk vastgoed																		
Lokale kracht																		
Startsubsidie duurzame inwonersinitiatieven																		
Stimuleren en ondersteunen duurzame inwonersinitiatieven																		
Stimuleren verduurzaming ondernemers																		
Gemeente als voorbeeld																		
Vaststellen meerjaren duurzaamheidsplanning gebouwen																		
Uitvoering meerjaren duurzaamheidsplanning gebouwen																		
Opstellen voorlichtingscampagne energiegedrag																		
Uitvoering voorlichtingscampagne energiegedrag																		
Kennis delen																		
Informer en adviseren inwoners, via het energieloket of equivalent																		
Voorlichtingscampagnes bewoners																		
Voorlichtingscampagnes bedrijven																		
Verkenning energieadviezen en/of subsidies																		
Voorlichting gebruikers maatschappelijk vastgoed / scholen																		

6.4. Bijlagen pijler 3: Mobiliteit

6.4.1. Beleid

Europees	Landelijk	Provinciaal/regionaal	Lokaal
Europese Energie-Efficiency Richtlijn	Wet Geluidhinder	Provinciaal OV beleid	Duurzaamheidsvisie 'Dorp van de Toekomst!'
	Klimaatakkoord	Groningen Bereikbaar	Manifest Duurzaam Inkopen (met SDA gemeenten)
	Nationale Agenda Laadinfrastructuur (NAL)	Regiovisie Groningen-Assen	Verkeersbesluiten
	Programma Aanpak Stikstof (in doorontwikkeling)	Green Deal Laadpunten	Verkeers- en vervoersplan
			Fietspadenplan
			Parkeerbeleid

6.4.2. Lange termijn activiteiten pijler Mobiliteit

Wat	Wanneer				Wie												
	2020	2022	2026	2030	Rijksoverheid	Provincie Drenthe/Groningen	Gemeente	Netbeheerder	Ovbureau	Individuele inwoners	Dorpsbelangen/raden	Inwonersinitiatieven	Maatschappelijke organisaties	Bedrijven	Belangenorganisaties	Verenigingen/stichtingen	Onderwijs
Beleidsontwikkeling																	
Visie laadinfrastructuur																	
Plaatsingsbeleid publieke laadinfrastructuur																	
Samenwerkingsverbanden																	
Green Deal 1000 laadpalen voor Groningen/Drenthe																	
OV concessie																	
Onderzoeken projectmogelijkheden/ activiteiten																	
Meedenken ontwikkelen (mini) HUBs voor Tynaarlo																	
Lokale kracht																	
Startsubsidies lokale bewonersinitiatieven bereikbaarheid																	
Stimuleren en ondersteunen duurzame inwonersinitiatieven																	
Gemeente als voorbeeld																	
Plan verduurzamen wagenpark ontwikkelen en vaststellen																	
Uitvoeren plan verduurzamen wagenpark																	
Voorlichtingscampagne personeel duurzame mobiliteit																	
Kennis delen																	
Voorlichtingscampagnes inwoners																	
Voorlichtingscampagnes bedrijven/organisaties																	
Educatie op scholen																	

6.5. Bijlagen pijler 4: Circulaire economie

6.5.1 Beleid

Landelijk	Provinciaal/regionaal	Lokaal
Klimaatakkoord	Roadmap Circulaire Economie	Duurzaamheidsvisie 'Dorp van de Toekomst!' gemeente Tynaarlo
Rijksprogramma circulaire economie 'Nederland circulair in 2050'		Kaders afval 2017-2020
Milieuwetgeving		Manifest Duurzaam Inkopen (met SDA gemeenten)
Het Landelijk afvalbeheerplan (LAP)		
Programma VANG - Huishoudelijk afvalprogramma Kunststof Verpakkingsafval als Grondstof		
Programma Learning Center Kunststof Verpakkingsafval		
Programma VANG Buitenhuis		

6.5.2 Lange termijn activiteiten pijler Circulaire economie

Wat	Wanneer				Wie												
	2020	2022	2026	2030	Rijksoverheid	Provincie Drenthe/Groningen	Gemeente	Waterschappen	Kennisinstanties	Individuele inwoners	Dorpsbelangen/raden	Inwonersinitiatieven	Maatschappelijke organisaties	Bedrijven	Belangenorganisaties	Verenigingen/stichtingen	Onderwijs
Beleidsontwikkeling / gemeentelijke plannen																	
Monitoren en waar nodig integreren landelijke wet- en regelgeving																	
Samenwerkingsverbanden																	
Onderzoeken projectmogelijkheden i.s.m. bedrijven/organisaties																	
Onderzoeken projectmogelijkheden circulair bouwen																	
Lokale kracht																	
Voortzetting startsubsidie duurzame inwonersinitiatieven																	
Stimuleren en ondersteunen duurzame inwonersinitiatieven																	
Stimuleren verduurzaming ondernemers																	
Gemeente als voorbeeld																	
Onderzoeken mogelijkheden voor circulaire inkoop																	
Opstellen en uitvoeren activiteiten circulaire inkoop																	
Onderzoeken overige mogelijkheden integratie circulaire economie																	
Kennis delen																	
Voorlichtingscampagnes inwoners																	
Voorlichtingscampagnes bedrijven/organisaties																	
Educatie op scholen																	

6.6. Bijlagen pijler 5: Natuur en milieu

6.6.1. Beleid

Europees	Landelijk	Provinciaal/regionaal	Lokaal
Europese Kaderrichtlijn Water	Klimaatakkoord	Samenwerkingsovereenkomst en uitvoeringsprogramma: Water Ketten Groningen Drenthe (WKGD)	Duurzaamheidsvisie 'Dorp van de Toekomst!'
Gemeenschappelijk landbouwbeleid (pijler II)	Bestuursakkoord klimaatadaptatie - Deltaprogramma 2019 Klimaatadaptatie - Deltaplan Ruimtelijke Adaptatie (DPRA)	Programma Natuurlijk Platteland 2016 – 2027	Landschapsontwikkelingsplan (LOP)
	Landelijk Bestuursakkoord Water (BAW)	Natuurvisie 2040 – Gastvrije natuur	Gemeentelijk Rioleringsplan
	Deltaplan biodiversiteit	Grondbeleid volgens provincie Drenthe 2016-2027	Regenwaterstructuurplan
	Deltaplan Agrarisch Waterbeheer	Uitvoeringskader Grond	Omgevingsvisie gemeente Tynaarlo (in ontwikkeling)
	Visie Landbouw, Natuur en Voedsel: Waardevol en Verbonden		
	Programma Aanpak Stikstof (in ontwikkeling)		
	Bestuursakkoord Waterkwaliteit (in ontwikkeling)		

6.6.2. Lange termijn activiteiten pijler Natuur en milieu

Wat	Wanneer				Wie														
	2020	2022	2026	2030	Rijksoverheid	Provincie Drenthe	Gemeente	Waterschappen	Drinkwaterbedrijf	Individuele inwoners	Dorpsbelangen/raden	Inwonersinitiatieven	Woningcorporaties	Maatschappelijke organisaties	Bedrijven	Ondernemersverenigingen	Belangenorganisaties	Vereniging/stichtingen	Onderwijs
Beleidsontwikkeling																			
Klimaatadaptatie: stresstest, risicodialogen en uitvoeringsagenda																			
Implementatie klimaatadaptatie koppelen met Omgevingswet																			
Opstellen en uitvoeren Gemeentelijk Rioleringsplan (GRP) 2020-2024																			
Vaststellen biodiversiteitsvisie																			
Samenwerkingsverbanden																			
RWGD: Bijdrage leveren aan onderzoeken/verzamelen/uitwerken ontwikkelingsperspectief duurzame/circulaire waterketen																			
Overlegorgaan Drentsche Aa																			
Ondersteunen en deelname (nieuwe) gebiedssamenwerkingen																			
Lokale kracht																			
inwoners/initiatieven op gebied van klimaatadaptatie en/of biodiversiteit																			
Ondersteunen inwonersinitiatieven ten behoeve van landschapsherstel en																			
Stimuleren maatregelen ondernemers gericht op klimaatadaptatie																			
Gemeente als voorbeeld																			
Uitvoering regenwaterstructuurplan																			
Natuurlijk bermbeheer en groenonderhoud ter bevordering van de biodiversiteit en verhoging van klimaatadaptatie																			
Onderzoeken projectmogelijkheden klimaatadaptatie / biodiversiteit																			
Kennis delen																			
Voorlichtingscampagnes inwoners, bedrijven, onderwijs, overige organisaties																			
inwoners, bedrijven, onderwijs, overige organisaties																			

6.7. Verslag raadstafel 14 januari 2020



Raadstafel gemeenteraad Tynaarlo

Onderwerp	Programma Duurzaamheid
Datum	14 januari 2020
Aanwezig namens raadsfractie	Leefbaar Tynaarlo J. Vellinga, A. Machiels VVD: E. Hageman, E. Nijenbanning GroenLinks: S. Veenstra D66: H. van Os, D. van der Meer CDA: K. Knot, H. Middendorp Gemeentebelangen: P. van Es, J. Weering PvdA: F. van der Werf, K. Dijkstra ChristenUnie: H. van den Born
Meesprekers	-
Aanwezig namens college	O. Gopal en R. Kraaijenbrink
Ambtelijke ondersteuning	D. Hijszeler en M. Zijlstra (beleidsambtenaren), J. Homans (concernmanager)
Voorzitter	M. Thijsen
Griffie	S. Puite
Besproken items	<p>De voorzitter heet een ieder van harte welkom en licht de gang van zaken van deze eerste raadstafel kort toe. De raadstafel is bedoeld om inzicht te geven in het programma Duurzaamheid en de samenhang met andere ontwikkelingen op het terrein van duurzaamheid.</p> <p>Beleidsadviseur Hijszeler geeft in een korte presentatie (bijlage) informatie over het historisch perspectief van het huidige programma Duurzaamheid, de ontwikkelingen (en hoe deze zich verhouden tot het programma), de doelstellingen en de inhoud van het conceptprogramma. Op 7 januari heeft het college van B&W het conceptprogramma vastgesteld. De inspraakperiode loopt van 13 januari – 24 februari. Het is de planning dat eind april het definitieve programma voor besluitvorming aan de raad wordt voorgelegd.</p> <p>De volgende onderwerpen worden besproken: Energie neutraal in relatie tot CO2-reductie Cijfers rapport Bosch en Van Rijn Samenhang tussen pijlers Participatie Bod Regionale Energie Strategie (RES) Beleidskader participatie hernieuwbare energie</p> <p><u>Conclusie van voorzitter:</u></p> <ol style="list-style-type: none"> 1) De deelnemers aan deze tafel maken zich grote zorgen of je met de kaders uit het conceptprogramma wel kunt participeren. En je kunt alleen maar participeren als er voldoende kennis is. 2) Verbreed het concept – niet alleen energieneutraal. We doen dit om de menselijke effecten van klimaatopwarming te voorkomen. Als je alleen bezig bent met energietransitie zou het kunnen zijn dat maatregelen elkaar tegen werken. Wat energieneutraal is hoeft niet de CO2-uitstoot te verminderen. Denk ook aan opslag, bomen erbij, etc. 3) Wat is de rol van de gemeente, hoe faciliteren/stimuleren en waar regie op voeren? Er is behoefte aan instrumentarium om mensen te kunnen overtuigen/enthousiasmeren tot het nemen van concrete maatregelen. Hoe kunnen we voorkomen dat het draagvlak afneemt. Wat is de speelruimte? 4) We missen een overstijgend stuk waarin staat wat we precies moeten, waarom we dat moeten en hoe we dat kunnen doen. Concreet in cijfers en samenhang.



Raadstafel gemeenteraad Tynaarlo

Onderwerp	Programma Duurzaamheid
Datum	14 januari 2020
	<p>Wh. Gopal neemt de volgende punten mee van de raadstafel en gaat kijken hoe deze punten op een goede manier kunnen worden verwoord in het programma duurzaamheid, zodat ook raadsleden het gevoel krijgen dat er iets besloten is waarmee zij zelf ook op pad kunnen gaan.</p> <ol style="list-style-type: none">1) De samenhang van het programma komt niet goed tot uiting, gekoppeld aan de realistische potentie waarmee de gemeente op pad kan.2) Hoe brengen we in het stuk hoe energieneutraal zich verhoudt tot CO2-reductie? Hoe vertaalt CO2-reductie zich in de verschillende pijlers en hoe ga je dit monitoren?3) Hoe krijg je de inwoner mee, hoe krijg je draagvlak? Daarbij is kennis delen belangrijk, dus informeren en aansluiten bij de wensen van inwoners. En ook: hoe verhouden initiatieven van inwoners zich bij de financiële mogelijkheden van de gemeente? <p>Wh. Kraaijenbrink neemt de volgende punten mee voor de participatie over hernieuwbare energie:</p> <ol style="list-style-type: none">1) Inwoners hebben er zelf belang bij om mee te doen.2) Er zit wel druk achter om mee te doen vanwege urgentie van de problemen.3) Mensen hebben beeld nodig bij de problematiek en de plannen. <p>Er wordt een verdiepende raadstafel georganiseerd met deskundigen. Hierin moet aan de orde komen: juiste cijfers, wat is de speelruimte en wat is voor Tynaarlo reëel haalbaar. In het presidium wordt dit afgestemd.</p>
Vervolgspraken	Er wordt een verdiepende raadstafel georganiseerd met deskundigen. Hierin moet aan de orde komen: juiste cijfers, wat is de speelruimte en wat is voor Tynaarlo reëel haalbaar. In het presidium wordt dit afgestemd.
Audiofragment	https://raad.tynaarlo.nl/Verzamelingen/Raadstafel/2020/14-januari/19-30

6.8. Verslag raadstafel 11 februari 2020



Raadstafel gemeenteraad Tynaarlo

Onderwerp	Programma Hernieuwbare energie
Datum	11 februari 2020
Aanwezig namens raadsfractie	Leefbaar Tynaarlo: J. Vellinga, A. Machielsen VVD: E. Hageman, E. Nijenbanning GroenLinks: S. Veenstra, W. Nieman D66: Kardol, D. van der Meer CDA: K. Knot, H.L. Middendorp Gemeentebelangen: H. Kamminga, J. Weering PvdA: F. van der Werf, K. Dijkstra ChristenUnie: H. van den Born
Meesprekers	-
Deskundigen	M. Maan (Bosch en Van Rijn) en M. Visser (Hanze Hogeschool)
Aanwezig namens college	R. Kraaijenbrink
Ambtelijke ondersteuning	D. Hijzeler, M. Zijlstra en J. Willemse (beleidsambtenaren)
Voorzitter	M. Thijsen
Griffie	P. Koekoek
Besproken items	<p>De voorzitter heet iedereen van harte welkom en geeft een inleiding. Martijn Maan en Martien Visser stellen zich voor en geven een korte toelichting op hun rapporten.</p> <p><u>De volgende onderwerpen worden besproken:</u></p> <ul style="list-style-type: none"> De hoeveelheid beschikbaar dakoppervlak voor zonnepanelen. De (on)mogelijkheden voor windturbines. De potentie van biomassa en groen gas. De toekomst van waterstof. De realistische hoeveelheid hernieuwbare energie voor Tynaarlo. De verwachte besparing op energiegebruik. De doorlooptijd van projecten. De wijze van participeren. <p><u>Conclusie van de voorzitter:</u></p> <p>Een concreet getal noemen is moeilijk. De ingrediënten voor een verantwoorde afweging zijn zoveel mogelijk besproken. Het benoemde van de precieze potentie van de gemeente is geen strikte wetenschap, dat kan niet tot achter de komma nauwkeurig. Ieder getal is een richtlijn, niet in beton gegoten, eens in de twee jaar is het sowieso verstandig om het getal te herijken.</p> <p>De benodigde hernieuwbare energie kan de komende jaren nog fors naar beneden gaan door besparing van energieverbruik.</p> <p>Waterstof is geen energiebron, maar een energiedrager en levert voor 2030 sowieso geen resultaat, omdat dit nog volop in de ontwikkelfase zit.</p> <p>Er zit potentie in biomassa, maar vooral als dit direct als groen gas gebruikt kan worden.</p> <p>Over participatie zegt de raadstafel dat duurzaamheid nu wordt versmald tot hernieuwbare energie, maar dat het de komende maanden ook nog weer verbreed wordt tot een programma duurzaamheid en dat daarbij de inwoners goed moet worden betrokken, niet nu op het smalle onderdeel.</p>



Raadstafel gemeenteraad Tynaarlo

Onderwerp	Programma Hernieuwbare energie
Datum	11 februari 2020
Vervolgafspraken	<p>Er komt een duidingsbrief van het college.</p> <p>Het is aan raadsleden zelf om met amendementen te komen op het huidige geagendeerde voorstel voor 25 februari.</p> <p>Er moeten politieke beslissingen genomen worden over:</p> <ul style="list-style-type: none">- De realiteit van windturbines- De inzet van biogas- De ambitie van Tynaarlo <p>Het college wordt gevraagd om de raad een voorstel voor te leggen met minimaal twee scenario's met betrekking tot de ambitie.</p>
Audiofragment	Raadssite

6.9. Duidingsbrief college 'Raadstafel duurzaamheid 14 januari j.l.'

Uw brief van	Uw kenmerk	Om kenmerk	Bijlage(n)
		Zaaknummer: 773813	2
Behandeld door	Doordiennummer	Vries	
J. Willemse	0582 - 26 66 62	21 januari 2020	

VERZONDEN 23 JAN. 2020



Aan: Gemeenteraad Tynaarlo
Postbus 5
9480 AA VRIES

Digitaal verzonden aan:
- raadsleden
- steunfractie
- b&w
- griffier

Onderwerp: Raadstafel duurzaamheid 14 januari jl

Geachte raadsleden,

Als college willen wij na elke raadstafel een duiding geven op hetgeen daar met elkaar besproken is. Op 14 januari vond de eerste raadstafel plaats over het programma duurzaamheid. Tijdens de raadstafel hebben we van meerdere raadsfracties gehoord dat zij zich afvragen of de ambities in dit brede programma niet te smal geformuleerd zijn en ook de hoogte van de ambitie op het gebied van hernieuwbare energie kwam ter tafel. Die vragen hebben een relatie met het participatiekader hernieuwbare energie dat op 28 januari geagendeerd staat bij de gemeenteraad.

Waarom een participatiekader?

In 2015 heeft de gemeenteraad de duurzaamheidsvisie 'Dorp van de toekomst' vastgesteld. Daarin is de volgende ambitie opgenomen: 'In 2030 zijn we op ons grondgebied voor onze eigen energievoorziening onafhankelijk van fossiele energiebronnen'. In het participatiekader is dit vertaald naar de volgende ambitie: 'De gemeente Tynaarlo is energieneutraal in 2030. Dit betekent dat we in de gemeente Tynaarlo een gelijke hoeveelheid energie opwekken uit hernieuwbare bronnen, als we in de gemeente Tynaarlo aan energie (warmte en elektriciteit) gebruiken'.

Om deze ambitie te realiseren willen we de komende jaren maatregelen nemen en ruimte geven aan energie-initiatieven. Het opwekken van hernieuwbare energie heeft impact op de leefomgeving van onze inwoners. Het participatieproces zoals we dat nu voor ogen hebben is er daarom op gericht om samen met inwoners randvoorwaarden te formuleren en draagvlak te creëren voor toekomstige energie-ontwikkelingen. We maken daarbij maximaal gebruik van de kennis in de samenleving en streven ernaar dat deze ontwikkelingen zoveel mogelijk gedragen worden. En we willen daarbij dat economische kansen voor inwoners zoveel mogelijk worden benut.

Om tot een goede invulling van het beleidskader hernieuwbare energie te komen, wil het college inwoners en gemeenteraad zoveel mogelijk aan de voorkant betrekken. Dat is de reden dat we uw raad vragen om al voor aanvang van het participatieproces een besluit te nemen over de kaders waarbinnen de participatie plaats kan vinden. Daarom hebben wij een participatiekader opgesteld, dat op 28 januari ter besluitvorming staat geagendeerd in uw raad.

Raadstafel: participatiekader vs. duurzaamheidsambitie

Op 14 januari vond de eerste raadstafel plaats over het programma duurzaamheid. Tijdens de raadstafel hebben we van meerdere raadsfracties gehoord dat zij zich afvragen of de ambities in dit brede programma niet te smal geformuleerd zijn. Aan de raadstafel werd de suggestie gedaan om bij de gemeentelijke duurzaamheidsambities uit te gaan van een reductie van CO₂, zoals dat ook in het

<i>Postbus</i> Postbus 5, 9480 AA Vries	<i>Raadstafel</i> Kernoorlogplein 1, Vries	<i>Website</i> www.tynaarlo.nl	<i>Rekening</i> IBAN: NL02BNG100285079080 IBAN: NL06BNG100285079093 (belastingen en leges)
--	---	--	--



Nationaal Klimaatakkoord het geval is. Op deze manier kunnen tussen de verschillende pijlers integrale afwegingen worden gemaakt over de bijdrage aan de CO2-reductie. Het college onderzoekt nu op welke manier we dit mee kunnen nemen in het definitieve programma duurzaamheid. Dat betekent dat we dan ook onze ambitie voor hernieuwbare energie in CO2-reductie zullen uitdrukken.

Waarom tijdig een besluit nemen?

Paralleel aan ons eigen programma duurzaamheid wordt op dit moment een Regionale Energiestrategie (RES) voorbereid. Iedere gemeente brengt in de concept-RES haar eigen ambitie in met betrekking tot de opwek van hernieuwbare energie. De deadline van de concept-RES is 1 juni 2020. Dat betekent dat dit concept in mei ter besluitvorming in uw raad ligt. Daarna staan we als gemeente voor de taak om regionaal de RES 1.0 op te stellen (deadline 1 maart 2021), en daarvoor hebben we richting nodig vanuit het op te stellen beleidskader hernieuwbare energie.

Dit lijkt ver weg, maar een gedegen participatieproces en de reguliere besluitvorming nemen veel tijd in beslag. Daarom vindt ons college het belangrijk dat we op korte termijn starten met het participatieproces voor het beleidskader hernieuwbare energie. Om de samenhang met andere ruimtelijk ontwikkelingen niet uit het oog te verliezen, hebben we het participatieproces voor hernieuwbare energie geïntegreerd in het participatieproces van de omgevingsvisie. De eerste inwonersbijeenkomsten hiervoor staan gepland in februari 2020.

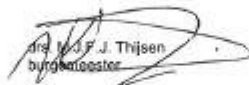
Om aan te kunnen sluiten bij deze inwonersbijeenkomsten is tijdige besluitvorming over het participatiekader hernieuwbare energie nodig.

Graag stellen wij u voor om de eerstvolgende raadstafel te gebruiken om tot een reëel en gedragen getal te komen voor het huidige en toekomstige energiegebruik in de gemeente, zoals beschreven in de rapporten van Bosch en van Rijn en van Hanzehogeschool.

Met vriendelijke groet,
burgemeester en wethouders



M. Th. van Nieukerken
gemeentesecretaris



drs. M. J. Thijssen
burgemeester

6.10. Duidingsbrief college 'Duidingsbrief college raadstafel 11 februari 2020'

Uit brief van	Uit kenmerk	Onze kenmerk Zaaknummer: 786850	Bijlage(n) -
Behandeld door M. Zijlstra	Doorkiesnummer 0592 - 26 66 62	Vries 13 februari 2020	

Aan: Gemeenteraad Tynaarlo
Postbus 5
9480 AA VRIES

Onderwerp: Duidingsbrief college raadstafel 11 februari 2020

Geachte raadsleden,

Als college willen wij na elke raadstafel een duiding geven op hetgeen daar met elkaar besproken is. 11 februari vond de tweede raadstafel plaats. Deze raadstafel had als onderwerp 'hernieuwbare energie'. Het doel van de raadstafel was om gezamenlijk en met behulp van de externe deskundigen Martijn Maan (Bosch en van Rijn) en Martien Visser (Hanze Hogeschool) te inventariseren en voor zover mogelijk consensus te bereiken over de reële mogelijkheden voor opwekking van hernieuwbare energie. Tijdens de raadstafel is inhoudelijk gesproken over de opbouw en hoogte van de ambitie die wordt ingebracht bij de RES-besprekingen.

Tijdens de raadstafel is aan het college het verzoek gedaan om op basis van het gevoerde gesprek aan de raadstafel enkele scenario's te formuleren in een collegebrief. De scenario's kunnen als hulpmiddel gebruikt worden om tijdens de komende raadsvergadering op 25 februari een amendement op te stellen op het voorliggende raadsvoorstel 'participatiekader beleidskader hernieuwbare energie'. Het gaat dan specifiek over het eerste deel van het voorstel, waarin de hoogte is beschreven van de hernieuwbare energie ambitie tot 2030 van de gemeente Tynaarlo. De hoogte van deze ambitie wordt ingebracht bij de RES-besprekingen.

Uitgangspunten

Tijdens de raadstafel zijn uitspraken gedaan, die wij als college als uitgangspunten onderstrepen, namelijk:

1. De energietransitie kent een aantal grote onzekerheden richting de toekomst. Ieder getal is daarom een richtlijn en niet in beton gegoten. In tijden van onzekerheden moet je wendbaar zijn. Daarom herijken we de ambitie tweejaarlijks op nieuwe inzichten/ontwikkelingen;
2. Geen blinde ambitie, maar realisme. We formuleren de ambitie met de kennis van nu, en een ingeschat potentieel, waarbij het tijdig en op het juiste moment betrekken van onze inwoners een belangrijk criterium is;
3. De overkoepelende doelstelling voor het programma duurzaamheid drukken we uit in CO2-besparing. Voor het onderwerp 'hernieuwbare energie' kiezen we, mede in het kader van de Regionale Energie Strategie (RES), eerst voor het uitdrukken van de doelstelling in energie-eenheden, te weten TJ per jaar. Deze ambitie vertalen we vervolgens in het programma naar CO2-reductie.

Postadres	Beswaarsire	Website	Rekennummer
Postbus 5, 9480 AA Vries	Korneljeplein 1, Vries	www.tynaarlo.nl	IRAN: NL02BNGH0285079050 IRAN: NL05BNGH0285079093 (belastingen en leges)
Telefoonnummer	Faxnummer	E-mail	BIC: BNGHNL2G
[0592] 26 00 62	[0592] 20 84 923	info@tynaarlo.nl	



4. Vooraf kaderen we de ambitie niet af in ambities per energiebron. De ambitie geven we weer als totale ambitie, waarbij de inzet per energiebron afhankelijk is van technologische, wettelijke, beleidsmatige en maatschappelijke ontwikkelingen.

Scenario's opwekking

Op basis van het gevoerde gesprek aan de raadstafel beschrijven wij in deze brief twee scenario's. Het eerste scenario gaat uit van de ambitie dat Tynaarlo in 2030 energieneutraal is. Het tweede scenario heeft als uitgangspunt dat we een ambitie formuleren op basis van de kennis en inschattingen zoals we die nu tot onze beschikking hebben en die we bijstellen met de tijd.

Voor de leesbaarheid en communiceerbaarheid, zijn de genoemde getallen in de ambities afgerond op vijftigtallen.

Scenario 1: Energieneutraal Tynaarlo 2030

In dit scenario gaan we uit van de ambitie 'energieneutraal Tynaarlo in 2030'. Het uitgangspunt hierbij is, net als voor de regionale energiestrategie, het energieverbruik in de gebouwde omgeving. Het huidige energieverbruik in de gebouwde omgeving (dus exclusief mobiliteit) van de gemeente Tynaarlo is door Bosch en Van Rijn berekend op 1665 TJ per jaar. Bosch en Van Rijn schat de realistische opwekpotentie voor de gemeente Tynaarlo in op 1695 TJ per jaar. De beoordeling van de Hanzehogeschool gaat uit van 1240 TJ per jaar.

Gaan we uit van het minimale getal dan kunnen we onze ambitie alleen realiseren wanneer we circa 25% energiereductie bewerkstelligen in onze gemeente. Daarom stellen wij onszelf de taak om in het programma duurzaamheid in te zetten op het terugdringen van de energievraag met 25%. Om de ambitie in dit scenario te halen gaan we uit van een bandbreedte van 1200 -1600 TJ per jaar hernieuwbaar op te wekken energie in 2030. Onze ambitie formuleren we daarom als volgt:

De gebouwde omgeving energieneutraal in 2030. Dat is de ambitie van de gemeente Tynaarlo. Dit betekent dat we in 2030 minimaal 1200 TJ per jaar, en maximaal 1600 TJ per jaar hernieuwbare energie opwekken.

We herijken tweejaarlijks de reductie van de energievraag.

Scenario 2: Ambitie in ontwikkeling

In dit scenario ontwikkelt onze ambitie zich met de tijd. We formuleren realistische doelen op basis van de kennis van nu en met een flexibele blik op de toekomst. We plaatsen daarom geen stip aan de horizon, maar herijken tweejaarlijks de reductie van de energievraag en de realistische potentie van de opwek van hernieuwbare energie. Zo blijven we flexibel en kunnen we aansluiten bij actuele ontwikkelingen en de stand van de techniek.

Het huidige energieverbruik in de gebouwde omgeving van de gemeente Tynaarlo is door Bosch en van Rijn berekend op 1665 TJ per jaar. Bosch en Van Rijn en Hanzehogeschool hebben in hun rapporten per energiebron een inschatting gemaakt van wat realistisch gezien aan energie opgewekt kan worden. In dit scenario gaan we uit van de cijfers die in beide onderzoeken realistisch en haalbaar worden geacht (zie tabel 1).

De mogelijkheden voor grote windmolens laten we vooralsnog buiten beschouwing in dit scenario, omdat het heel moeilijk is om het maatschappelijke draagvlak hiervoor in te schatten. Dit betekent echter niet dat we grote windmolens als mogelijke energiebron op voorhand uitsluiten.



Tabel 1 :ingeschatte realistische potentie opwek hernieuwbare energie t.b.v. scenario 2

	Inschatting realistische potentie Bosch en Van Rijn	Inschatting realistische potentie Hanzehogeschool	Mee te nemen realistische potentie t.b.v. scenario 2
	TJ/jaar	TJ/jaar	TJ/jaar
Zon-op-dak	218	218	218
Zonnevelden	700	350	350
Grote windmolens	600	150	0
Wind medium	0	0	0
Wind klein	13	13	13
Geothermie woningen	0	150	0
Geothermie glastuinbouw	50	50	50
Biomassa gewassen	0	0	0
Biomassa reststromen	105	300	105
Totaal	1695	1240	745

Gaan we uit van deze cijfers, die zowel Hanzehogeschool als Bosch en Van Rijn minimaal realistisch achten, dan komen we met de kennis van nu op een ambitie van 750 TJ per jaar. Dit getal is lager dan de bandbreedte zoals genoemd in scenario 1, omdat we de potentiële opbrengst van een aantal energiebronnen buiten beschouwing laten of uitgaan van de laagst ingeschatte opbrengst.

Onze ambitie formuleren we dan als volgt:

Een ambitie in ontwikkeling op basis van de kennis van nu en met een flexibele blik op de toekomst. Dat is de aanpak van de gemeente Tynaarlo. Dit betekent dat we in 2030 verwachten minimaal 750 TJ per jaar hernieuwbare energie opwekken.

We herijken tweejaarlijks de reductie van de energievraag en de realistische potentie van de opwek van hernieuwbare energie. We onderzoeken in samenspraak met de inwoners van Tynaarlo of er draagvlak is voor grote windmolens, wanneer de opbrengst van deze molens ten goede komt aan de inwoners, bijvoorbeeld door middel van een coöperatie.

Hoe gaan we verder?

Dinsdag 25 februari ligt het raadsvoorstel 'participatiekader beleidskader hernieuwbare energie' ter besluitvorming voor aan uw raad.

Gebaseerd op de discussie tijdens de raadstafel concluderen wij dat de participatie over de hernieuwbare energie en het duurzaamheidsprogramma pas start als het volledige programma duurzaamheid is vastgesteld op basis van CO2 en energiereductie.

Wij verwachten dat de twee rapporten, de afgelopen raadstafel en deze duidingsbrief met daarin de door de raadstafel verzochte scenario's, voldoende basis vormen om een besluit te nemen over de hernieuwbare energie ambitie van de gemeente Tynaarlo. Het besluit van uw raad neemt het college mee in de RES-besprekingen. De concept-RES staat voor 26 mei geagendeerd in uw raad.



Met vriendelijke groet,

burgemeester en wethouders

mr. J. Th. van Nieukerken drs. M.J.F.J. Thijsen
gemeentesecretaris burgemeester

Deze brief is automatisch aangemaakt en daarom niet ondertekend.

6.11. Verslag Raadswerkgroep 18 juni 2020

Verslag raadswerkgroep duurzaamheid

Datum: 18 juni Tijdstip: 19.30 uur – 21.00 uur

Locatie: gemeentehuis en online

Agenda:

Programma duurzaamheid

1. Inleiding door voorzitter:

Tot een synthese komen, zo compleet mogelijk, wat we als advies mee kunnen geven aan het college.

2. Toelichting proces tot nu toe:

- besluitvorming college begin januari
- inspraak
- raadtafels
- herschrijven
- besluit college, uitstel bespreking presidium, opnieuw bespreken van concrete voorstellen voor aanpassing in raadswerkgroep

3. Doel/opzet van de avond:

Van college mogelijkheid gekregen om nogmaals input te leveren, aangezien behandeling door presidium over de zomer is getild. Kijken waar we vanavond overeenstemming over kunnen bereiken. Clustering wat in de raad moet worden behandeld, en wat in de raadswerkgroep (technisch/politiek).

Opmerking: per item behandelen, en te kijken wat technisch en wat politiek is.

Vanuit fracties is er waardering voor deze opening en aanpak. VVD en LT lichten hun inbreng nogmaals toe. Toespitsing op de doelstelling. Wat is de hoofddoelstelling en wat zijn subdoelstellingen. Hoe om te gaan met ambitie 2015 om energieneutraal te zijn in 2030?

Daarnaast spreekt raadswerkgroep door over tweejaarlijks monitoring en bijsturen van behaalde resultaten of opschroeven van inspanningen om resultaten te behalen. Om lokale monitoring te ontwikkelen kunnen ook de regionale kennisinstituten zoals RUG en Hanze betrokken worden.

Belangrijkste hoofdpunten die door de raadswerkgroep besproken zijn op een rij:

- CO₂-reductie is primaire doelstelling en energieneutraal is secundair;
- Daarbij moet je niet alleen kijken naar CO₂ maar ook naar andere broeikasgassen (CO₂-equivalenten);

- CO-reductie kan op veel manieren, niet alleen door duurzame energieopwekking maar ook door energiebesparing of bijvoorbeeld opslag van CO2 door bosbouw;
- Duurzaamheid is een integraal verhaal en moet als zodanig benaderd worden;
- Wat is de stip op de horizon? De landelijke doelstelling van 49% CO2-reductie in 2030 en 95% in 2050 vormen de stip op de horizon;
- Tweejaarlijks evalueren waar we staan. In hoeverre realiseren we onze doelen? Is er bijstelling nodig van onze doelen? Of moeten we onze inspanningen opvoeren?
- We maken gebruik van bestaande monitoringgegevens maar willen ook lokaal kunnen monitoren (verfijnen en verdiepen). We betrekken kennisinstellingen zoals de RUG en Hanze om te kijken wat we kunnen ontwikkelen.

De pijlers worden na besluitvorming door de raad uitgewerkt in diverse actieplannen.

De voorzitter concludeert dat de raads werkgroep deze avond een rode draad gevonden heeft. Aanpassingen worden verwerkt in het programma en zal dan gereed zijn voor besluitvorming. Na besluitvorming zal het document een werk- en groeidocument zijn.

Het programma duurzaamheid wordt nu aangepast en gaat dan vervolgens ter kennisneming naar de raads werkgroep duurzaamheid, zodat men weet wat er veranderd is en om voorbereid te zijn op de behandeling in de gemeenteraad. Het is niet de bedoeling om het programma opnieuw te herschrijven.